



BENNES
DISTRIBUTRICES

BD 1202

BD 1402

BD 2002

BD 2402

BD 3102

Manuel d'utilisation

**A lire attentivement avant utilisation
de la benne distributrice**

SOMMAIRE

1. INSTRUCTIONS À L'UTILISATEUR	2
2. RÈGLES DE SÉCURITÉ	3
3. AUTOCOLLANTS DE SÉCURITÉ	4
4. PLAQUE D'IDENTIFICATION	5
5. ATTELAGE	5
6. PRINCIPE D'UTILISATION	6
7. MONTAGE SUR 3 POINTS ARRIÈRE	11
8. BRANCHEMENT CLAPET RALENTISSEUR SUR BD SIMPLE TRAPPE	12
9. ENTRETIEN DU REDUCTEUR	13

1. INSTRUCTIONS À L'UTILISATEUR

GÉNÉRALITÉS

Le présent manuel d'utilisation et d'entretien constitue le guide de l'utilisation pour la prise en main, l'emploi et l'entretien de votre machine.

Lire attentivement le manuel et le conserver dans un endroit approprié afin de pouvoir le consulter en cas de besoin. Transmettez-le à tout autre utilisateur, y compris en cas de revente ou de prêt de votre machine.

La benne distributrice est dédiée à la distribution d'alimentation animale exclusivement.

Pour maintenir la machine en parfait état et assurer sa fiabilité dans le temps, procéder aux opérations d'entretien prévues. Pour une utilisation journalière, graisser une fois par semaine.

Vérifier le serrage après 10 et 50 Heures de travail puis toutes les 100 heures.

IMPORTANT :

Toutes les vis nécessitant un resserrage doivent être inspectées, changées si nécessaire, nettoyées et recollées au frein filet.

Serrer les vis suivant le couple de serrage préconisé dans le tableau ci-dessous.

(il est interdit de visser et de serrer à la clé pneumatique la boulonnerie liée au tracteur).

Couple de serrage (Nm)

Classe de visserie Class of bolt Schraubenart	Filetage - Thread - Gewinde											
	M 5	M 6	M 8	M 10	M 12	M 14	M 16	M 18	M 20	M 22	M 24	M 27
8.8	5.2	9	21.6	43	73	117	180	259	363	495	625	915
10.9	7.6	13.2	31.8	63	108	172	264	369	517	704	890	1304
12.9	8.9	15.4	37.2	73	126	201	309	432	605	824	1041	1526

NETTOYAGE DE LA MACHINE

Lorsque l'on emploie un nettoyeur haute pression, ne pas se placer trop près de la machine, ne pas diriger le jet d'eau vers les composants électriques, les garnitures, les orifices de remplissage, etc...

SÉCURITÉ

Les pages 3 à 4 énumèrent et décrivent les précautions à prendre pour la sécurité de l'utilisateur et des tiers. Avant d'utiliser la machine, lire les règles de sécurité et suivre les recommandations et suggestions correspondantes.

Les conditions de sécurité ne sont garanties que si la machine livrée correspond au type de machine préconisé dans le tarif MX en vigueur.

PIÈCES DE RECHANGE

Utilisez exclusivement des pièces de rechange et des accessoires conformes aux préconisations du fabricant. Ne modifiez pas vous-même et ne faites pas modifier par une autre personne votre machine et ses accessoires (caractéristiques mécaniques, électriques, hydrauliques, pneumatiques), sans demander au préalable l'accord écrit de votre fabricant.

Le non-respect de ces règles peut rendre votre machine dangereuse. En cas de dégâts ou de blessures, la responsabilité du fabricant sera entièrement dérogée.

GARANTIE

La garantie cesse immédiatement si les normes et instructions d'utilisation et d'entretien de la machine prévues par le présent manuel ne sont pas respectées.

2. RÈGLES DE SÉCURITÉ

- Le conducteur doit s'assurer avant toute utilisation qu'aucune personne ne se trouve dans la zone d'évolution de la benne distributrice.
- Faire très attention lors du passage de personne à proximité des organe saillants.
- Toute intervention sur la benne distributrice doit être effectuée par le conducteur, qui quitte son siège en interdisant toute manoeuvre pendant qu'il opère.
 1. Pas d'intervention vis tournante.
 2. Un seul opérateur.
 3. Pour toute intervention sur la benne, le moteur du tracteur doit être arrêté. Toutes les commandes du chargeur et de la benne doivent être au neutre.
- Il est interdit d'utiliser la benne distributrice pour le transport ou l'élévation de personnes ou d'animaux.
- La benne distributrice est conçue pour travailler à une pression maximale de 200 bars.
- La source hydraulique doit être capable de fournir une pression de 180 bars.
- La violation des plombs entraîne l'annulation de la responsabilité de MX sur l'ensemble de sa fourniture.
- Ne jamais modifier le branchement des flexibles.

Utilisation du rotor de désilage :

- Attention : pour des raisons de sécurité, la mise en marche du rotor ne doit pouvoir se faire que par la mise en action de 2 organes distincts à action maintenue (Ex : bouton de commande d'électrovanne + action sur le levier du distributeur hydraulique).

Utilisation sur chargeurs automoteurs :

- Les outils MX sont conçus pour offrir au conducteur de l'automoteur qui en est équipé, des angles optimums pour le cavage au sol et le déversement.
- L'installateur devra, avant la mise en main au conducteur, vérifier qu'aucune collision entre l'outil mis en place et d'autres éléments de la machine (*pneus, garde-boue...*) ne puisse survenir, du fait des débattements extrêmes de l'outil installé, alors que le bras de la machine positionne cet outil au plus près de l'automoteur.
- Au cas où le cumul de conditions de position, à la fois de l'outil et du bras, conduirait à une collision, l'installateur doit prévenir le conducteur et lui fournir les directives permettant d'éviter cette collision.
- **Il suffit généralement de travailler avec la flèche sortie d'au moins 0,5 m.**

LA SOCIÉTÉ MX NE POURRA ÊTRE TENUE RESPONSABLE DES DÉGÂTS OU ACCIDENTS QUI POURRAIENT RÉSULTER D'UNE TELLE COLLISION

3. AUTOCOLLANTS DE SÉCURITÉ

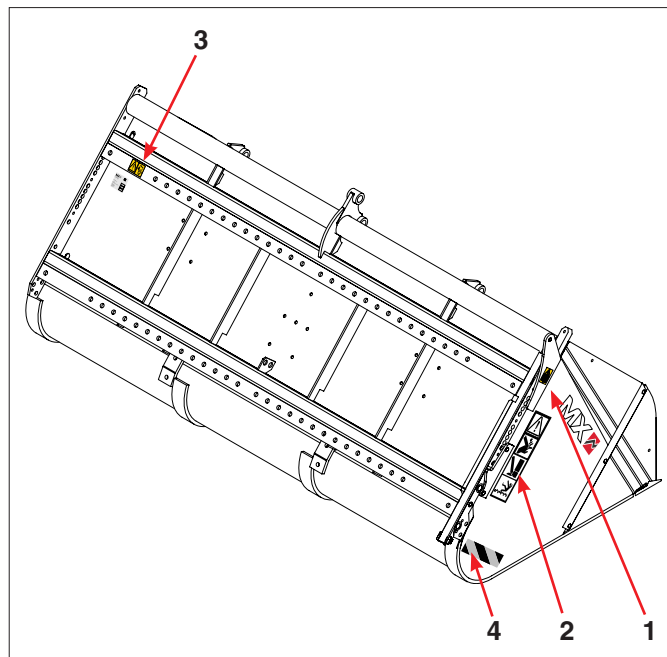
Les étiquettes illustrées ci-dessous ont été appliquées sur la benne distributrice aux emplacements indiqués sur la vue d'ensemble.

Ces étiquettes contribuent de manière importante à la sécurité de l'utilisateur et à celle des personnes qui travaillent avec lui.

Nous vous recommandons de lire ces pages avec attention et de repérer les étiquettes sur la machine, en s'imprégnant de leur signification.

Revoir les instructions détaillées ci-après avec les personnes qui travailleront avec la machine.

S'assurer que les étiquettes soient propres et lisibles, les remplacer en cas de détérioration.



1. Emplacement : Support axe de vérin de trappe.

- Avant d'utiliser ou d'intervenir sur le chargeur, prendre connaissance des règles de sécurité dans le manuel d'utilisation.

2. Emplacement : sur la trappe.

- Pour éviter de graves blessures éloigner les mains, les pieds de la trappe et du rotor.

3. Emplacement : Sur la traverse supérieure côté gauche.

- Risque de crevaison : Ne pas déverser à fond l'outil en descendant le bras télescopique.

4. Emplacement : sur la trappe.

- Signalisation de pièce mobile pouvant entraîner de graves blessures.

1.



2.



3.



4.



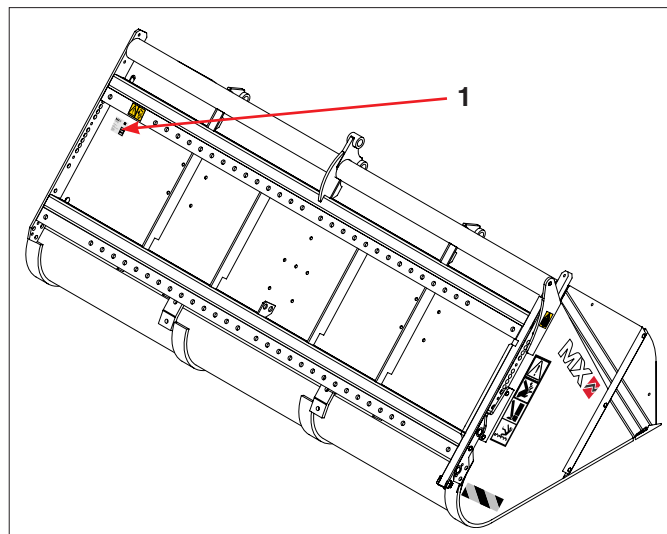
4. PLAQUE D'IDENTIFICATION

Les données d'identification doivent être communiquées à votre concessionnaire pour toutes demandes de pièces de rechange ou interventions d'assistance. Leur emplacement est illustré ci-après.

Côté droit de la benne

1. Plaque des données d'identifications de la benne.

MX	CE	UK	CA
Designation	<input type="text"/>		
Type/Model	<input type="text"/>		
Serial number	<input type="text"/>		
Year of manufacture	<input type="text"/>		
Maximum weight	<input type="text"/>	kg	
For Loader: Maximum Load (on pallet carrier)	<input type="text"/>	kg	
Manufactured by M-extend france SAS 19 rue de rennes 35690 ACIGNE - FRANCE			



5. ATTELAGE

- La benne distributrice s'utilise soit en position centrale, soit en position déportée à droite ou à gauche pour distribuer à l'aplomb de l'auge.
Le réglage s'obtient par déplacement du cadre d'attelage sur la benne.
- Pour le montage de la benne distributrice à l'avant sur le chargeur, ou sur automoteur de manutention, au moins une ligne hydraulique double effet est nécessaire.
- Pour le montage de la benne distributrice à l'arrière sur le 3 points, au moins un distributeur simple effet et un double effet sont nécessaires.

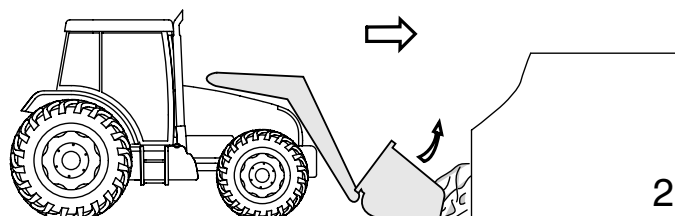
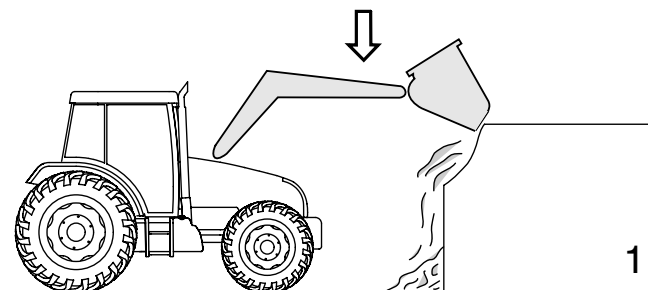
Equilibrer l'ensemble mobile par une contre-charge avant ou arrière suivant le poids et la position de la benne distributrice.

6. PRINCIPE D'UTILISATION

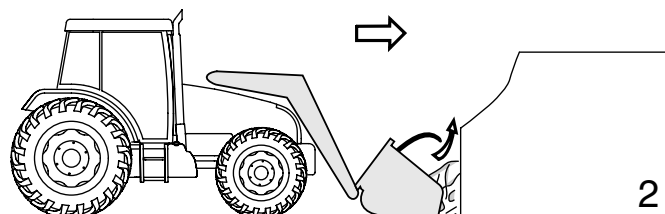
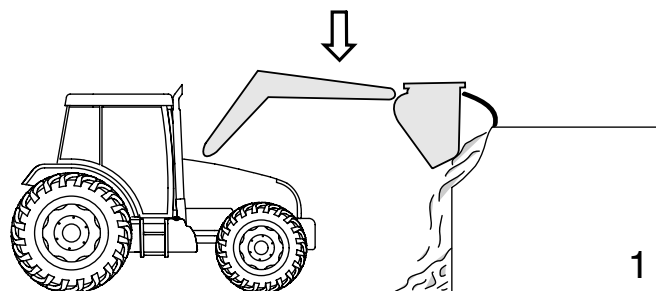
Ces bennes permettent la distribution de matière alimentaire pour le bétail (maïs, betteraves...).

6.1 Remplissage de la benne

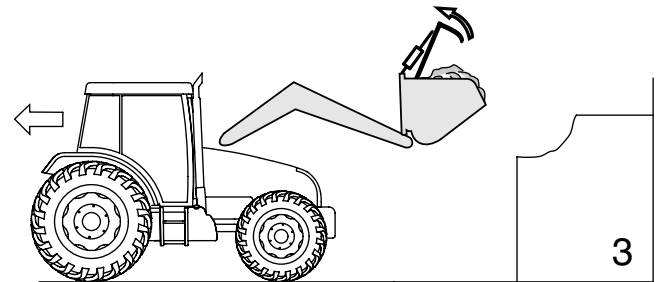
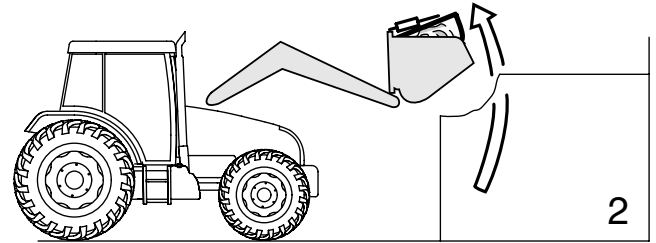
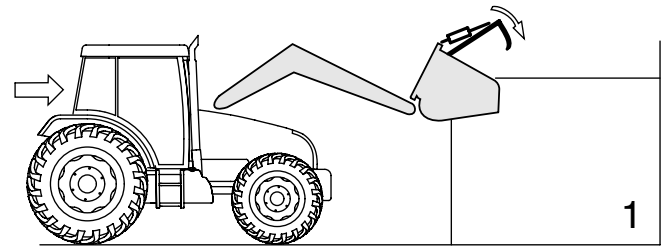
Avec une benne distributrice de base



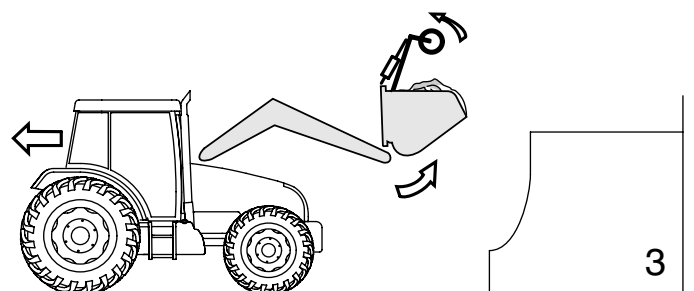
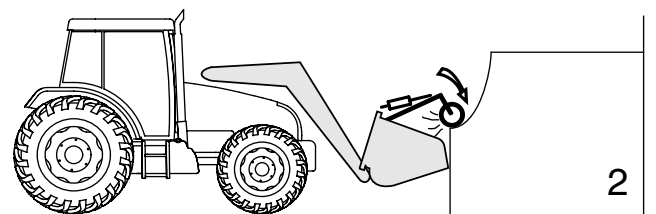
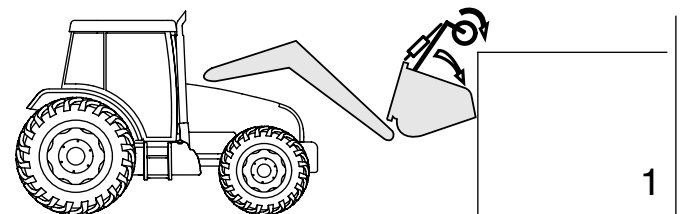
Avec doigts fixes de désilage (option)



Avec griffe hydraulique de désilage (option)



Avec rotor hydraulique de désilage (option)



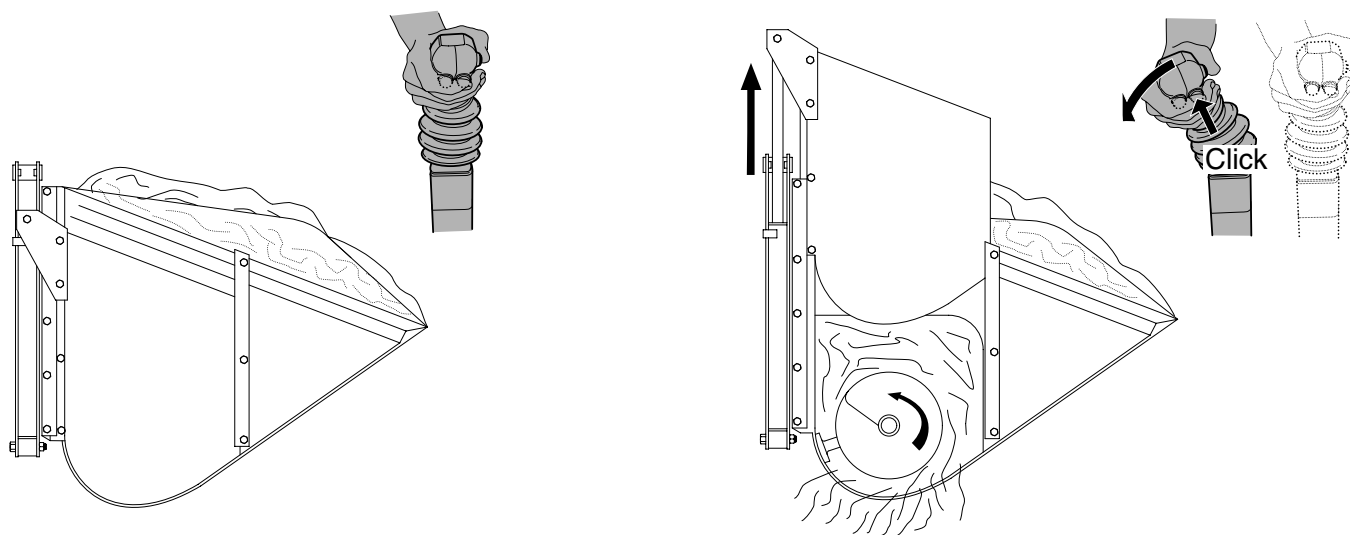
6.2 Distribution de la matière



Attention

Lors de la distribution, pour garantir les conditions de sécurité, le levier de commande de distributeur doit être maintenu à la main, et jamais verrouillé.
Tous les mouvements s'arrêtent dès que le ou les leviers sont relâchés par le conducteur.

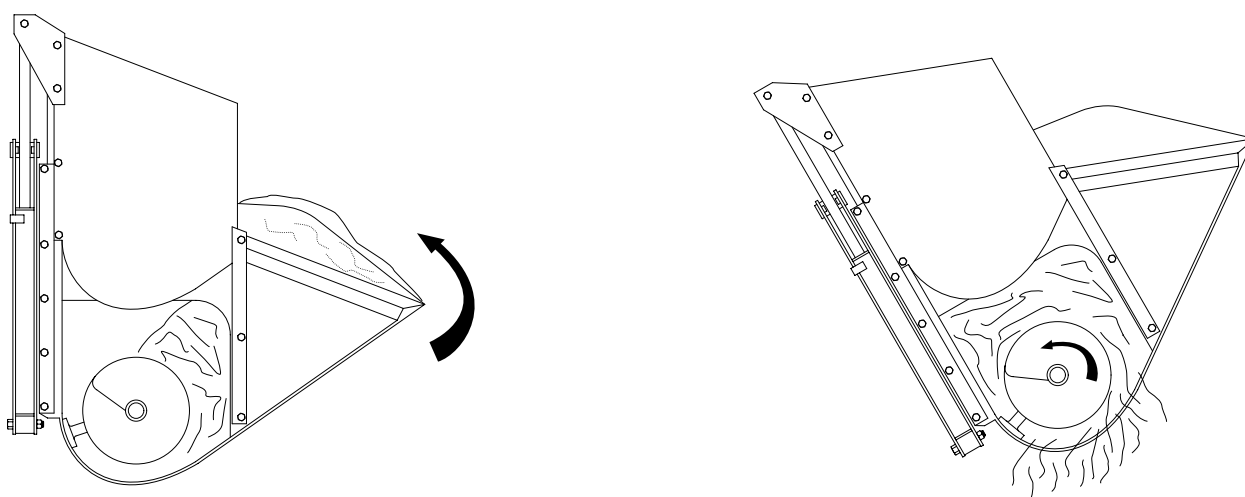
6.2.1 Ouverture de la trappe et distribution :



Pour avoir la meilleure régularité de la distribution possible, il est conseillé de commencer la distribution avec le "vérin d'ouverture de trappe à la verticale" (Voir ci-dessus).

Lorsque 30 à 50% du fourrage sera distribué, procéder au cavage pour alimenter la vis avec le fourrage stationné sur la partie avant de la benne (Voir ci-dessous).

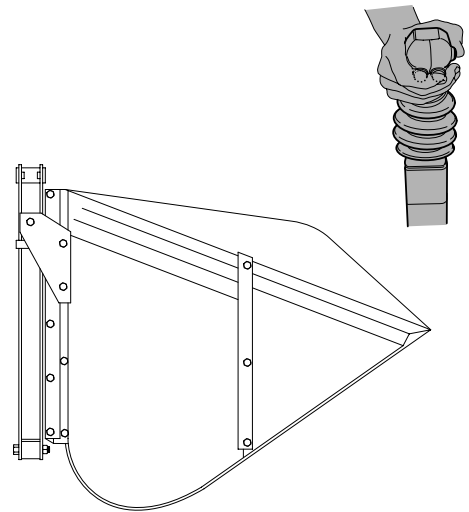
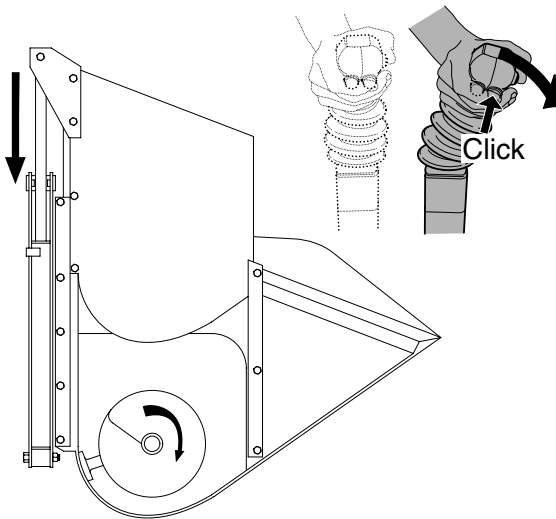
Méthode souhaitable surtout pour les BD non équipées des agitateurs.



Nota

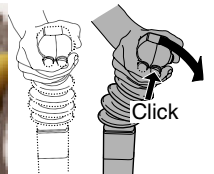
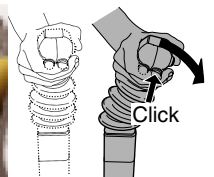
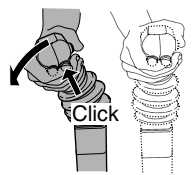
En cas de bouchage, il suffit d'inverser le sens de rotation de la vis quelques instants pour distribuer à nouveau.

6.2.2 Fermeture de la trappe :



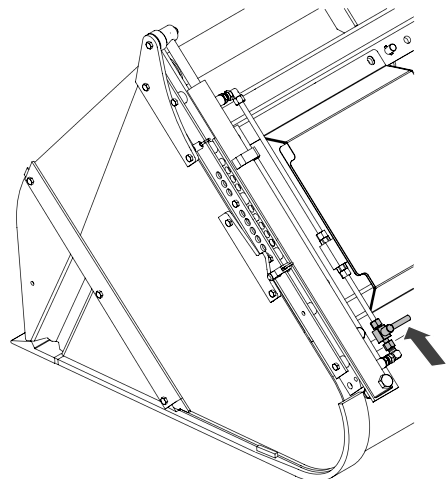
6.3 Utilisation de la distributrice double

Un système d'ouverture / fermeture temporisé des trappes garantit la fermeture complète d'un côté avant d'entamer l'ouverture de l'autre.



6.4 Utilisation de la distributrice double trappe en simple trappe

Exemple : pour une utilisation en simple trappe à droite, fermer le robinet de bridage de trappe gauche.



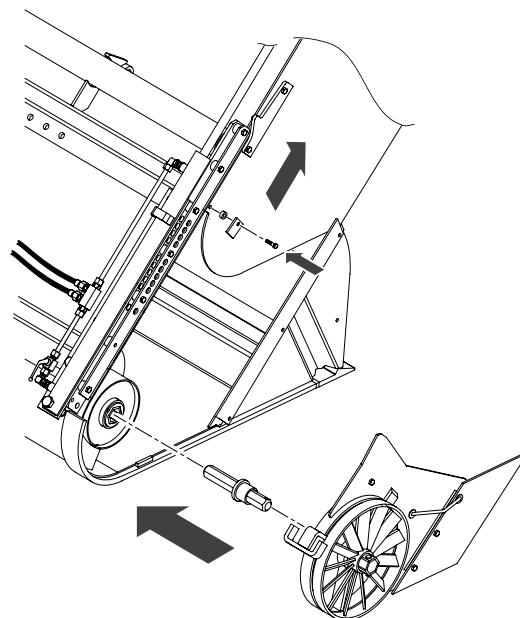
6.5 Montage du coupe-racines sur la benne (option disponible sur BD simple trappe uniquement)



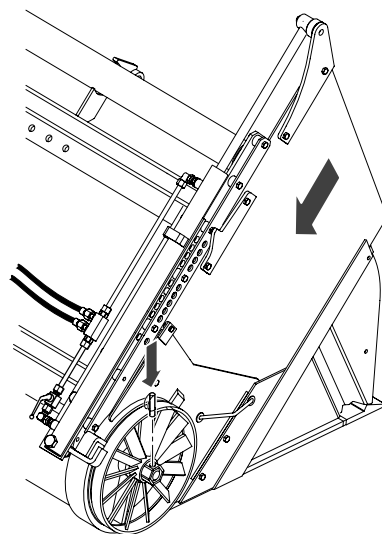
Attention

Toute intervention sur la benne distributrice doit être effectuée par le conducteur qui quitte son siège *en interdisant toute manoeuvre pendant qu'il opère.*

- Ouvrir la trappe au maximum.
- Monter le plat de blocage.
- Mettre l'axe sur la vis sans fin puis positionner le coupe-racines.



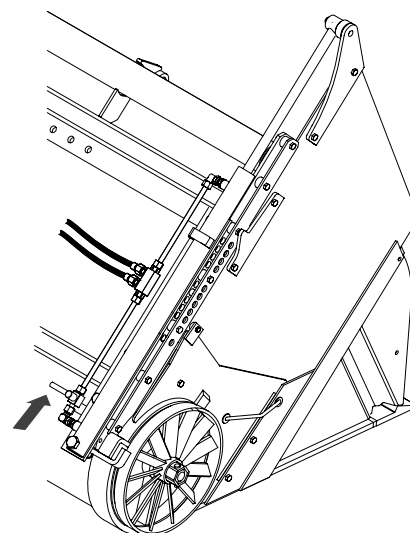
- Mettre la goupille sur l'axe du coupe-racines.
- Baisser la trappe jusqu'en butée du contre-couteau.



- Fermer le robinet afin d'isoler le vérin de trappe.

6.6 Utilisation :

- Remplir la benne (betteraves, pommes de terre...), attention à ne pas mettre de cailloux. Actionner et maintenir le levier de commande.
- La vis tourne, en même temps que le coupe-racines, et apporte la matière à débiter.



7. MONTAGE SUR 3 POINTS ARRIÈRE

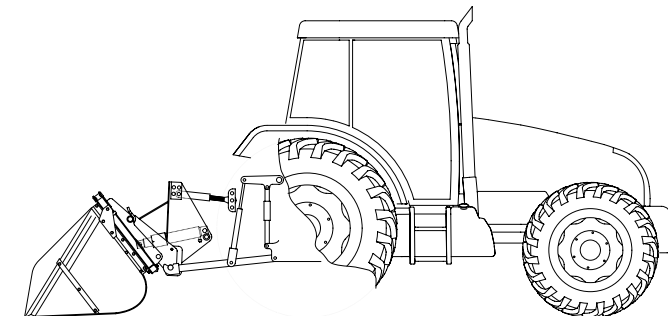
7.1 Mise en place sur le tracteur :



Attention important !

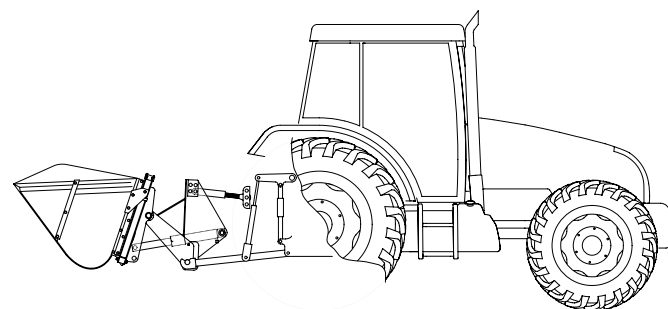
Régler l'attelage pour éviter tout incident en cas de fausse manoeuvre.
Contrôler le fonctionnement du cavage de la benne avant la mise en service.

- Poser la benne à plat au sol, avec vérin de retournement rentré au maximum.
- Atteler la benne sur le bras d'attelage du tracteur.
- Régler le levier de contrôle de position du relevage de façon à toujours conserver la même hauteur des bras d'attelage par rapport au sol avec la benne distributrice.
- Placer le 3ème point du tracteur sur le cadre 3 points (le régler de façon à ce que l'arrière soit légèrement surélevé par rapport à la lame de la benne).
- Brancher les flexibles de la benne après avoir monté les coupleurs correspondant à ceux du tracteur.
 1. Simple effet = pour le retournement.
 2. Double effet = pour l'entraînement de la vis.
- Contrôler dans les positions extrêmes de la benne que les flexibles ne viennent pas se coincer.



7.2 Utilisation

- Reculer vers le silo, la benne déversée.
- Baisser le bras de relevage pour poser la benne au sol.
- Caver la benne pour la remplir.
- Distribuer en modulant la hauteur nécessaire en agissant sur le relevage du tracteur.

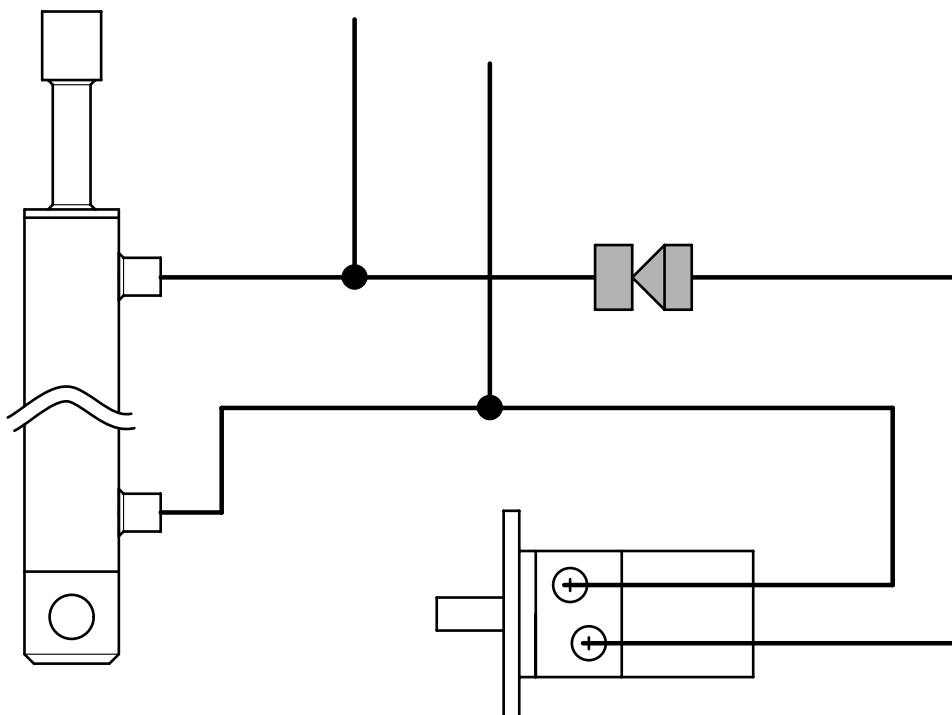


NOTA : la benne distributrice est également adaptable sur le relevage avant MX.

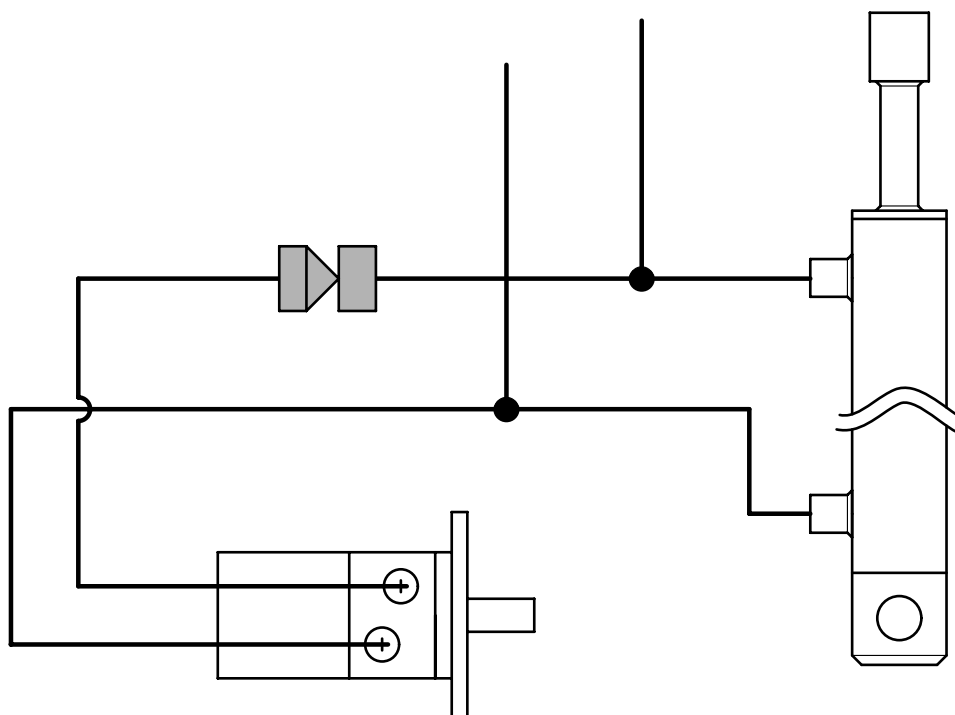


8. BRANCHEMENT CLAPET RALENTISSEUR SUR BD SIMPLE TRAPPE

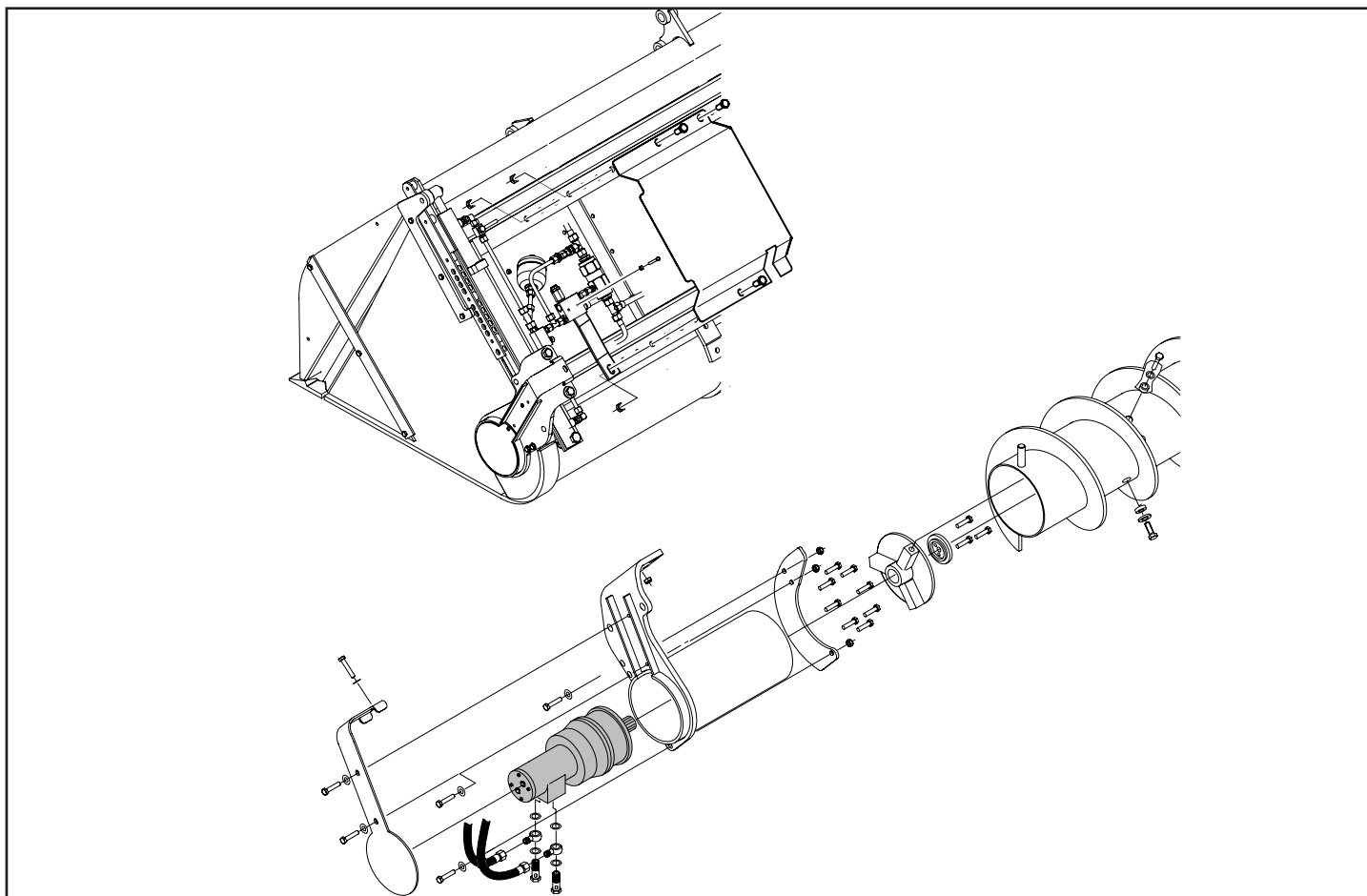
8.1 Déversement avant gauche



8.2 Déversement avant droit



9. ENTRETIEN DU REDUCTEUR



Controler le serrage des vis et boulons, après 50 heures de travail.

Effectuer la première vidange du lubrifiant (type SAE 80W 90 0,25 litres), après 100 - 150 heures de travail.

Ultérieurement, effectuer une vidange toutes les 2000- 3000 heures, selon les applications ou au minimum une fois par an.

Toutefois, il est conseillé de contrôler le niveau d'huile une fois par mois, en cas de fonctionnement intermittent, plus souvent en cas service continu, et de faire l'appoint si nécessaire.

DÉCLARATION DE CONFORMITÉ



Le constructeur :

M-extend France SAS

Siège social : 19, Rue de Rennes, 35690 Acigné (France).

Inscrit au RCS de Rennes sous le numéro 639 200 260.

Déclare que le matériel:

Chargeur frontal T408evo ou T408+evo ou T410evo ou T410+evo ou T412evo ou T412+evo ou T414evo ou T417evo ou T418evo ou TX420evo ou TX425evo ou TX430evo

ou

Chargeur frontal U503 ou U504 ou U505 ou U506 ou U506+ ou U507 ou U508 ou U508+ ou U509 ou U510 ou U510+ ou U511 ou U512 ou U512+ ou U514 ou U514+

ou

Chargeur frontal A104 ou A106 ou A110 ou F303 ou F304

ou

Chargeur frontal C1 ou C1s ou C2u ou C2 ou C2+ ou C3u ou C3 ou C3+ ou C4 ou C4+

ou

Outil chargeur BMS ou BRDS ou BQU ou BF + GF ou CGU ou TR ou TRu ou BMSC ou CGC ou TRC ou BT ou BR ou BC ou BF ou BMSU ou BRU ou BFU ou CL ou BRC ou BFC ou LC ou CG ou BP ou SG ou BB ou PCS ou LS ou PG

ou

Outil pour chargeur automoteur BMSA ou CGA ou BTA ou TR ou BCA ou BCDA

ou

Benne distributrice BD ou GDT

ou

Manubal L40 ou L400 ou L400HD ou L500 ou L6000 ou C30 ou C40 ou U40 ou V40 ou V60 ou V500 ou W500 ou V400HD ou V5000HD ou V7000HD

ou

Relevage avant R04 ou R05 ou R06 ou R08 ou R09 ou R10 ou R12 ou R16 ou R20 ou R28 ou R38 ou R53

ou

Masse M250 ou M400 ou MM600 ou MM900 ou MM1200 ou MM1500 ou MM400AD ou MBX ou MXS 250 ou MXS 400 ou MXS 600 ou BOX 100L ou BOX 150L ou MBX XS

ou

Multibumper

dont le numéro de série est :

veuillez recopier dans le cadre ci-dessus le numéro de série se trouvant sur la plaque d'identification du matériel.

compris dans la liste des numéros de série 000001001 à 999999365,

est conforme à la directive «Machines» 2006/42/CE.

M-extend France SAS, 19 rue de Rennes à Acigné (35690), est autorisé à constituer le dossier technique.

Acigné, le 2 septembre 2025.

B. Gauchenot
Directeur général



M-extend France SAS
19, rue de Rennes
B.P. 83221
FR-35690 ACIGNÉ
Email : contact@m-x.eu
Web : www.m-x.eu