

MANUBAL

V40

V500

W500

V400HD

V5000HD

V7000HD

Manual de uso

**Lea este documento detenidamente
antes de utilizar la Manubal**

Estimado usuario:

Le agradecemos su confianza y esperamos que su MANUBAL MX le satisfaga.

La lectura de este manual le permitirá disfrutar de todas las funcionalidades de la MANUBAL MX, prolongar su vida útil y trabajar de manera plenamente segura.

El manual de uso de la MANUBAL es un documento muy importante. Consérvelo para poder consultarlo en el futuro, en caso de necesidad. Permita su consulta a todos sus usuarios y, si revende la MANUBAL MX, entrégueselo a su nuevo propietario.

Las ilustraciones y los datos técnicos que figuran en este documento podrían no corresponderse plenamente con su MANUBAL. No obstante, las condiciones de uso seguirán siendo las mismas.

MX es una marca de la sociedad M-extend France SAS, número SIREN 639 200 260, RCS Rennes, 19 Rue de Rennes, BP 83 221 - 35 690 Acigné, Francia.

ÍNDICE

1. NORMAS DE SEGURIDAD	4
2. ADHESIVOS DE SEGURIDAD	5
3. PLACA DE IDENTIFICACIÓN	5
4. DESCRIPCIÓN	6
5. ENGANCHE Y DESENGANCHE DE LA MANUBAL	8
6. AJUSTE DE LA APERTURA Y DEL CIERRE DE LA PINZA	9
7. KIT DE PINZAS PARA PACAS ENCINTADAS	11
8. KIT DE PÚAS INFERIORES	12
9. MANUBAL W500: Ajuste del detector de la 2.ª paca	14
10. MANUBAL V400HD, V5000HD y V7000HD: Uso de las púas inferiores	15
11. OPCIONES PARA V400HD Y V5000HD	16
12. MANTENIMIENTO Y ALMACENAMIENTO	17
13. RECICLAJE DE LOS PRODUCTOS MX	18
14. CARACTERÍSTICAS TÉCNICAS	19

1. NORMAS DE SEGURIDAD

Solo una persona formada y cualificada puede conducir el conjunto del tractor / la cargadora o de la cargadora telescópica / MANUBAL.

- **Por su seguridad y la de los demás, respete escrupulosamente las operaciones de enganche y desenganche de la MANUBAL (capítulo 5 del manual).**
- Controle la MANUBAL exclusivamente desde el puesto de control. No abandone el control de los mandos hasta que haya finalizado el proceso.
- No abandone el puesto de control sin antes bloquear el movimiento de los mandos.
- No permita que ninguna persona se acerque a la zona de trabajo del conjunto de la cargadora o cargadora telescópica / MANUBAL durante su uso.
- **Nunca circule con la paca en posición elevada.** Nunca empuje una paca con la MANUBAL..
- **Está prohibido el transporte o la elevación de personas con la MANUBAL.** Nunca se detenga ni camine por debajo de la carga.
- Antes de efectuar un desplazamiento, el usuario debe asegurarse de que la MANUBAL se encuentra en buen estado de funcionamiento y puede utilizarse con seguridad. También debe comprobar la estabilidad del conjunto de tractor-pala cargadora-MANUBAL colocando un contrapeso en la parte trasera del tractor. Debe asegurar el 20 % de la masa bruta sobre el eje trasero del tractor para desplazarse y trabajar en condiciones de seguridad óptimas.
- Durante el desplazamiento en carretera, el conductor debe respetar el reglamento de tráfico (dimensiones, señalización del aparato, etc.). Los elementos que sobresalgan, como las extremidades de las púas, deberán ir protegidos o replegados (la pinza cerrada, el kit de púas inferiores replegado).
- Preste especial atención a las maniobras de altura para evitar enganches (con el tendido eléctrico o telefónico, los canalones, los elementos estructurales, etc.).
- Durante una parada momentánea o prolongada del tractor o de la cargadora telescópica, debe apagarse el motor y bajarse la MANUBAL.
- Cuando no se utilicen, los elementos que sobresalgan, como las extremidades de las púas, deberán ir protegidos o replegados (la pinza cerrada, el kit de púas inferiores replegado).
- Compruebe periódicamente que no faltan pasadores ni tornillos de seguridad. No los sustituya por objetos como clavos, alambres, etc.
- Antes de realizar cualquier ajuste en la MANUBAL (posición del cilindro, posición fija o flotante de las púas, etc.) debe depositarla en el suelo y apagar el motor del tractor o de la cargadora telescópica.
- Las intervenciones para la detección de averías (diagnóstico) y/o para el desmontaje de piezas deben ser efectuadas por un profesional que se asegurará de garantizar que dicha intervención se realiza de forma segura para él y para el entorno.



¡Atención!

- Compruebe la longitud de los latiguillos y su recorrido en todas las configuraciones (carga máxima, inclinación máxima, etc.) antes del primer uso.
- La MANUBAL está concebida para soportar una presión de servicio máxima de 210 bar. Por encima de esta presión, es necesario equipar la MANUBAL con un limitador de presión.
- Cualquier montaje de la MANUBAL al margen de las recomendaciones de MX en vigor en el momento de la compra anula la garantía de MX para todo el conjunto del material suministrado.
- La modificación de cualquier parte del material suministrado por MX (cilindros, pinzas, púas, cigüeñal, etc.) o la instalación en la MANUBAL de piezas no originales de MX anula la garantía de MX para todo el conjunto del material suministrado.
- Utilice exclusivamente piezas de repuesto originales de MX. La MANUBAL no debe ser nunca modificada por usted mismo o por otra persona si no ha recibido previamente el consentimiento por escrito de MX. Si no respeta estas normas, la MANUBAL podría resultar peligrosa. MX no se hará responsable en caso de lesión o desgaste.
- La garantía dejará de aplicarse inmediatamente si no se respetan las normas e instrucciones de uso y mantenimiento de la MANUBAL previstas por el manual de uso.

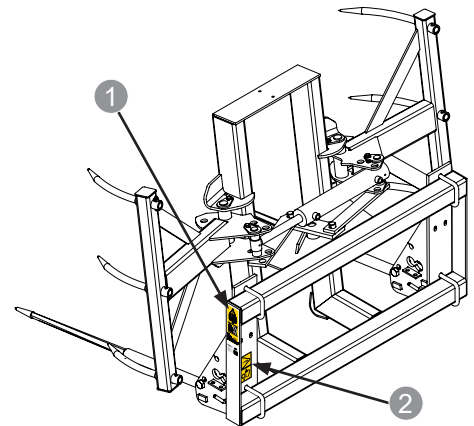
EL MONTAJE SOBRE PALAS CARGADORAS QUE NO SEAN DE MX O CUALQUIER CARGADORA TELESCÓPICA NO RECONOCIDA POR MX SERÁ RESPONSABILIDAD DEL INSTALADOR.

2. ADHESIVOS DE SEGURIDAD

Asegúrese de que las etiquetas estén limpias y sean legibles; cámbielas en caso de deterioro.

1. Emplazamiento: Soporte del marco de la MANUBAL

- Antes de utilizar o intervenir en la cargadora, tenga en cuenta las normas de seguridad incluidas en el manual de uso.



2. Emplazamiento: Soporte del kit de púas inferiores (opcional) o en el cuadro de las V400HD, V5000HD y V7000HD.

- Antes de utilizar o intervenir en la cargadora, tenga en cuenta las normas de seguridad incluidas en el manual de uso.



Las herramientas MX están concebidas para ofrecer ángulos óptimos para la carga en el suelo y la descarga al conductor de la cargadora telescópica que disponga de ellas.

Antes de que se haga cargo el conductor, el instalador deberá comprobar que no puede producirse ninguna colisión entre la herramienta y otros elementos de la máquina (neumáticos, guardabarros, etc.) debido al desplazamiento de los extremos de la herramienta instalada, mientras el brazo de la máquina coloca esta herramienta cerca de la cargadora telescópica.

En caso de que todas las condiciones de posición —de la herramienta y del brazo a la vez— puedan provocar una colisión, el instalador debe avisar al conductor y proporcionarle instrucciones para evitar esta colisión. **Normalmente, basta con trabajar con el brazo extraído un mínimo de 0,5 m.**

MX no podrá responsabilizarse de los daños o accidentes que puedan producirse a raíz de dicha colisión.

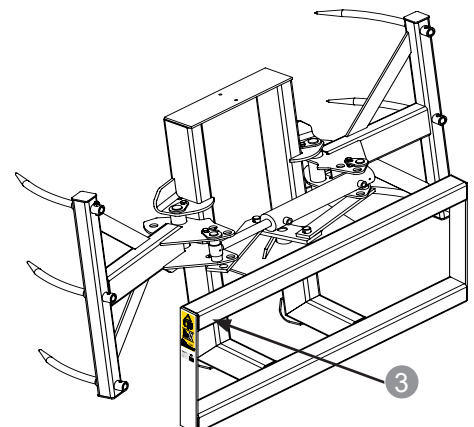
3. PLACA DE IDENTIFICACIÓN

Debe comunicar a su concesionario los datos de identificación para cualquier solicitud de piezas de recambio o intervenciones técnicas. En la siguiente imagen, se indica su emplazamiento.

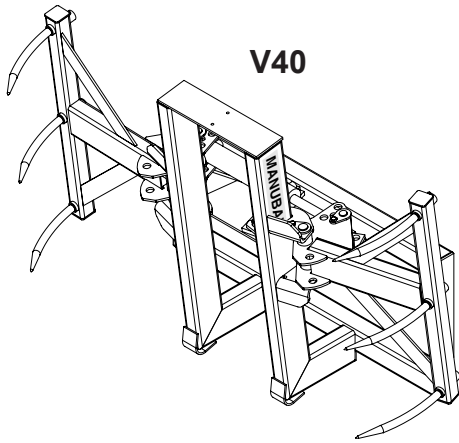
3. Emplazamiento: Soporte del marco de la MANUBAL

- Placa de los datos de identificación de la MANUBAL

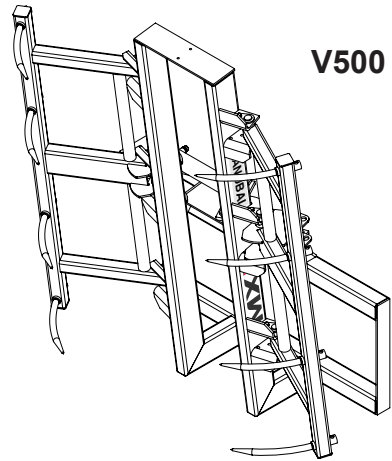
MX	CE	UK	CA
Designation	<input type="text"/>		
Type/Model	<input type="text"/>		
Serial number	<input type="text"/>		
Year of manufacture	<input type="text"/>		
Maximum weight	<input type="text"/>	kg	
For Loader: Maximum Load (on pallet carrier)	<input type="text"/>	kg	
Manufactured by M-extend france SAS 19 rue de rennes 35690 ACIGNE - FRANCE			



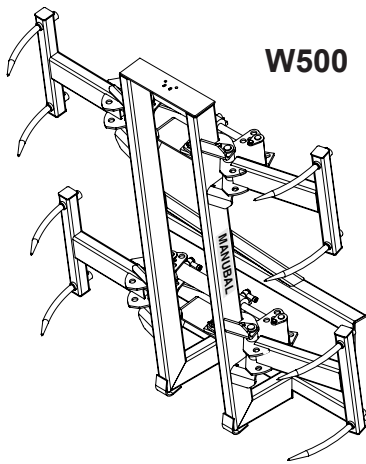
4. DESCRIPCIÓN



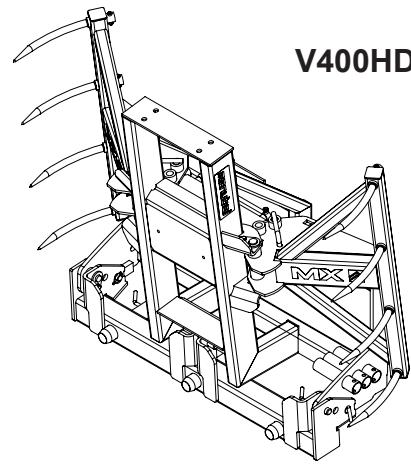
V40



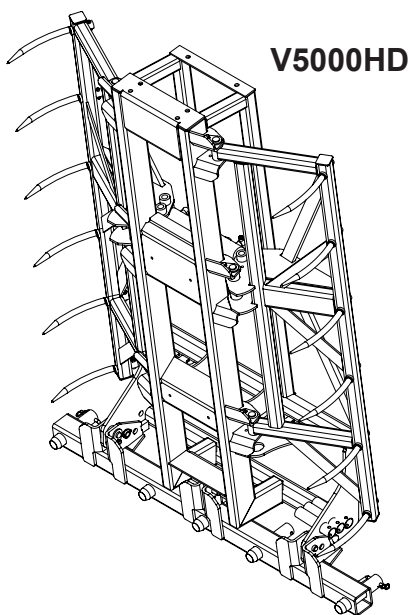
V500



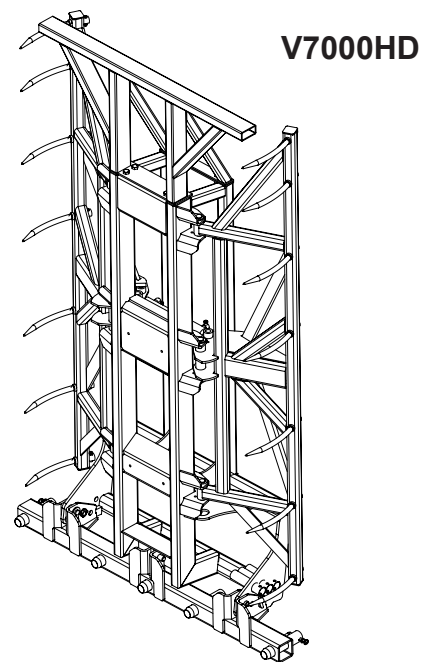
W500



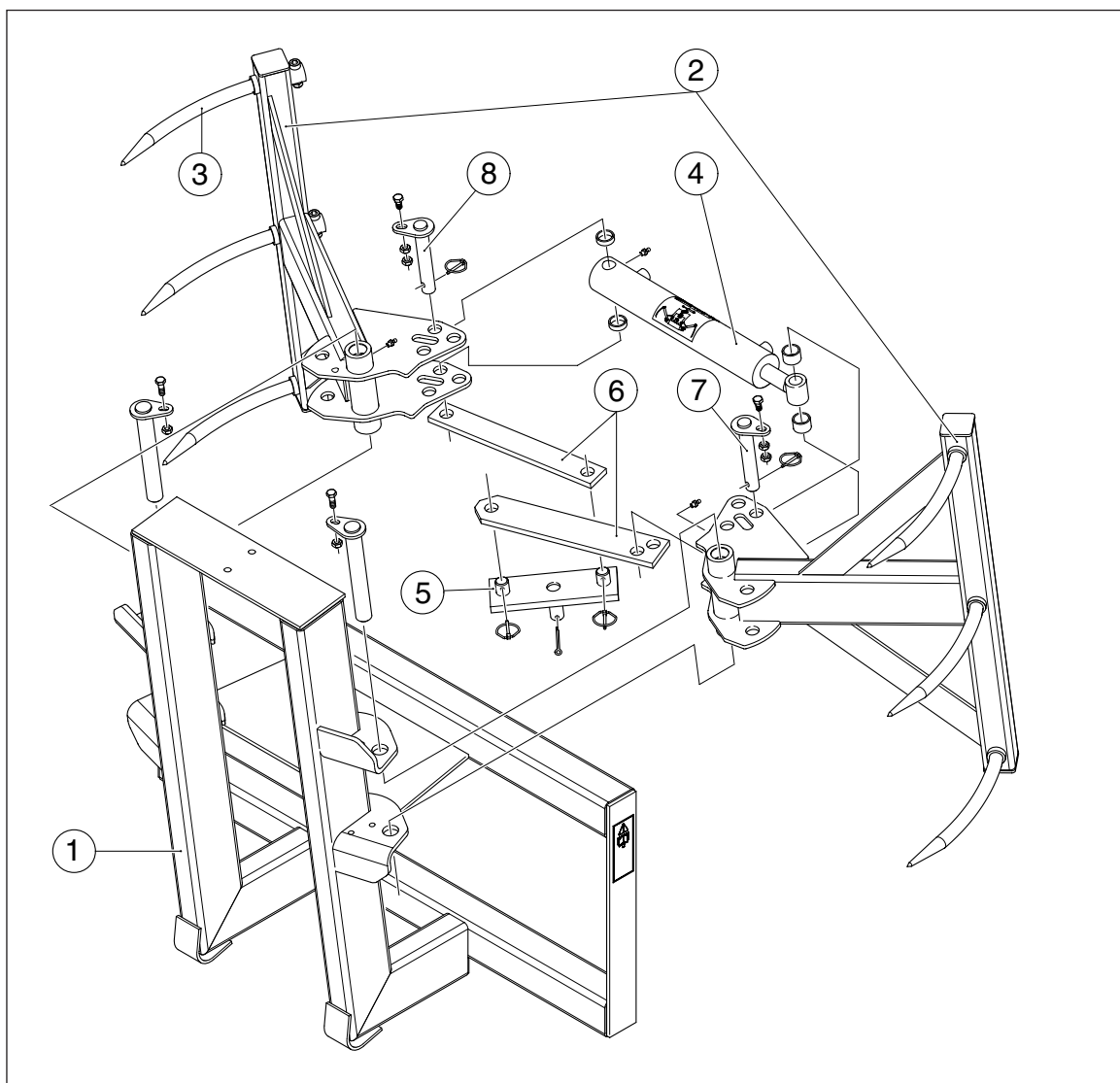
V400HD



V5000HD



V7000HD



1. Mástil vertical
2. Pinza
3. Púa
4. Cilindro
5. Balancín de sincronización
6. Biela de sincronización
7. Eje de cilindro del lado del vástago
8. Eje de cilindro del lado del cuerpo

5. ENGANCHE Y DESENGANCHE DE LA MANUBAL

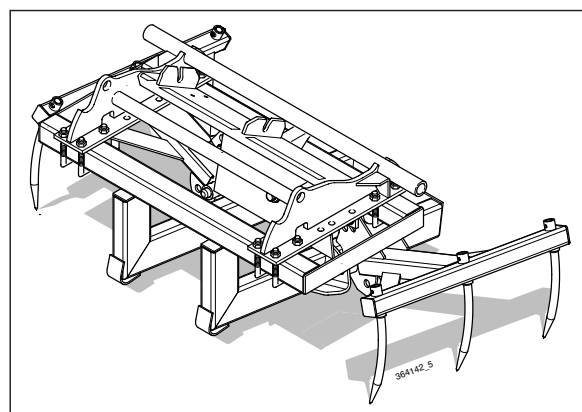
5.1 ENGANCHE DE LA MANUBAL

- 5.1.1 Encaje las herramientas en V de centrado automático en las barras de enganche de la MANUBAL (Fig. 1) (para la cargadora telescópica, consulte su manual de uso).
- 5.1.2 Sitúese en el lado derecho y bloquéela manualmente (Fig. 2).
- 5.1.3 Hunda la MANUBAL para comprobar su correcto mantenimiento (Fig. 3).
- 5.1.4 Haga maniobras con cada elemento móvil hasta el máximo y en todos los sentidos para comprobar la estanqueidad del circuito hidráulico y el posicionamiento correcto de los flexibles.



5.2 DESENGANCHE DE LA MANUBAL

- 5.2.1 Coloque la MANUBAL con la pinza abierta (vástago del cilindro replegado).
- 5.2.2 Anule la presión hidráulica y desengánchela.



ATENCIÓN: Para las MANUBAL equipadas con púas inferiores, estas deben situarse en posición de aparcamiento (consulte los capítulos 8 y 10)

6. AJUSTE DE LA APERTURA Y DEL CIERRE DE LA PINZA

En función del tipo de paca que se vaya a manipular, es posible ajustar la amplitud de cierre y apertura de la pinza.

6.1 PACA REDONDA

Esta amplitud permite cargar pacas con un diámetro de entre 0,90 y 1,80 m.

6.1.1 Ponga recta la MANUBAL.

6.1.2 Abra la pinza hasta la mitad del recorrido. Coloque la MANUBAL en el suelo y apague el motor.

6.1.3 Retire el pasador bajo el eje del cilindro del lado del vástago y retire el eje.

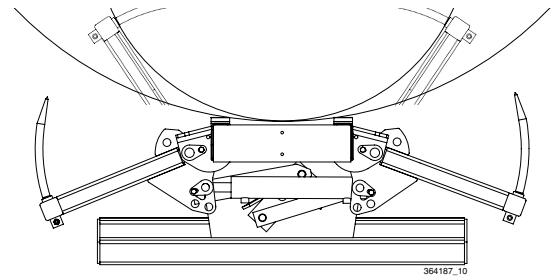
Nota: El tornillo del plano axial impide la rotación; no es necesario retirarlo.

6.1.4 Coloque el cilindro frente al orificio correspondiente a la posición de la paca redonda. Véase la tabla de abajo.

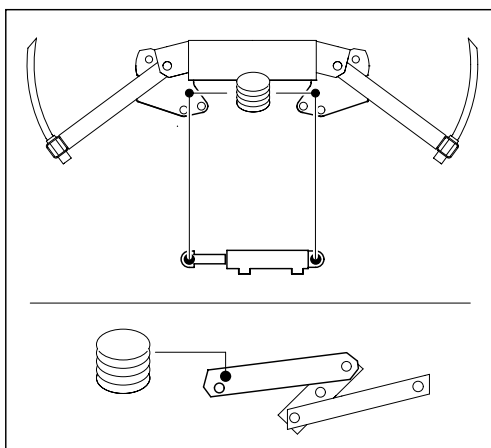
6.1.5 Inserte el eje y la biela de sincronización en el orificio correspondiente.

6.1.6 Vuelva a colocar el pasador.

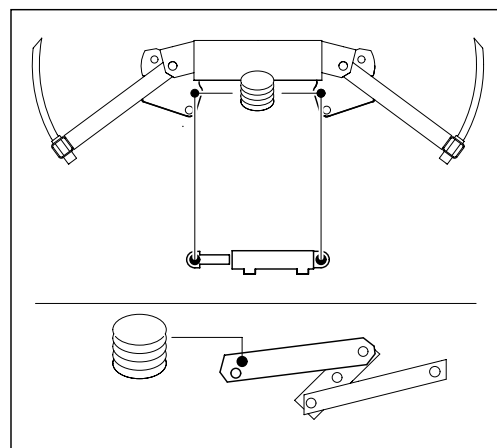
6.1.7 Repita los pasos de 6.1.3 a 6.1.6 para el eje del cilindro del lado del cuerpo.



MANUBAL V40 - W500



MANUBAL V500 V400HD - V5000HD - V7000HD



6.2 PACA RECTANGULAR

Con la pinza abierta, las púas no sobrepasan el mástil vertical. La carga de pacas rectangulares es más eficaz.

6.2.1 Ponga recta la MANUBAL.

6.2.2 Abra la pinza hasta la mitad del recorrido. Coloque la MANUBAL en el suelo y apague el motor.

6.2.3 Retire el pasador bajo el eje del cilindro del lado del vástago y retire el eje.

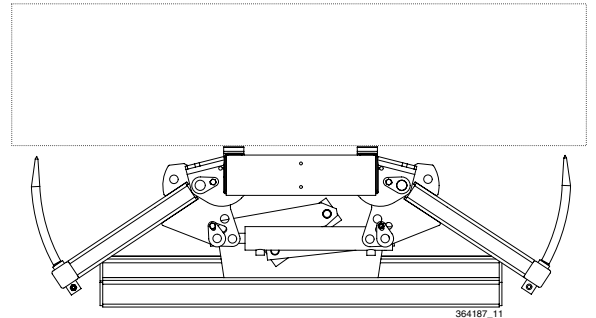
Nota: El tornillo del plano axial impide la rotación; no es necesario retirarlo.

6.2.4 Coloque el cilindro frente al orificio correspondiente a la posición de la paca rectangular. Véase la tabla de abajo.

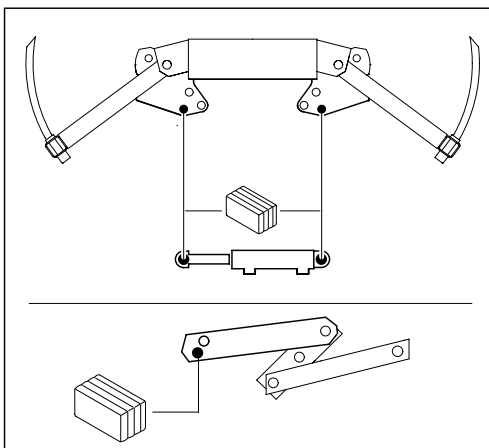
6.2.5 Inserte el eje y la biela de sincronización en el orificio correspondiente.

6.2.6 Vuelva a colocar el pasador.

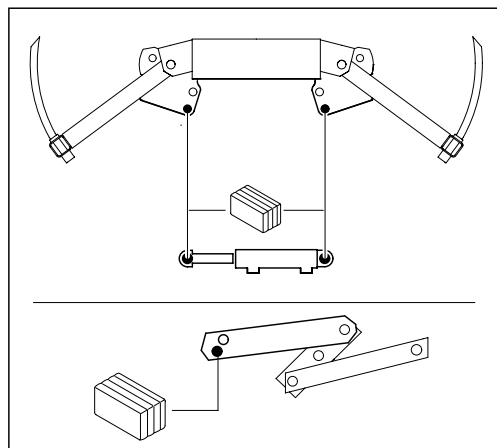
6.2.7 Repita los pasos de 6.2.3 a 6.2.6 para el eje del cilindro del lado del cuerpo.



MANUBAL V40 - W500



MANUBAL V500 V400HD - V5000HD - V7000HD



7. KIT DE PINZAS PARA PACAS ENCINTADAS

Este kit le permite transformar la MANUBAL en una pinza para pacas encintadas*. La transformación se efectúa de forma muy sencilla y en pocos segundos.



ATENCIÓN: Si se utiliza la pinza para pacas encintadas, es imprescindible retirar las bielas de sincronización de la MANUBAL (consulte el apartado 7.5).

Ajuste de la apertura y del cierre de la pinza para pacas encintadas

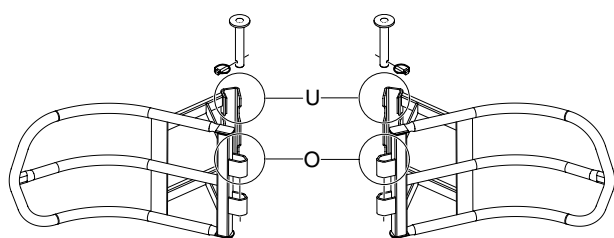
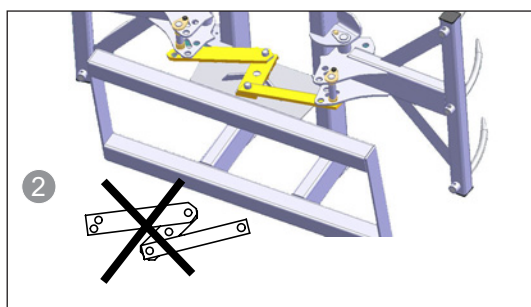
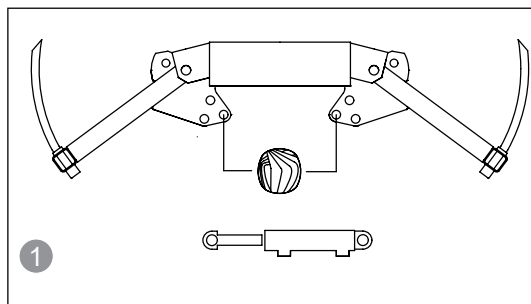
El ajuste se efectúa utilizando los orificios previstos para pacas redondas encintadas.

- 7.1 Ponga recta la MANUBAL.
- 7.2 Abra la pinza hasta la mitad del recorrido. Coloque la MANUBAL en el suelo y apague el motor.
- 7.3 Retire el pasador bajo el eje del cilindro del lado del vástago y retire el eje.
- 7.4 **Nota:** El tornillo del plano axial impide la rotación; no es necesario retirarlo.
- 7.5 Coloque el cilindro frente al orificio correspondiente a la posición de la paca encintada. Véase el dibujo ①.
- 7.6 Retire las bielas de sincronización con ayuda de los pasadores. Véase el dibujo ②.
- 7.7 Inserte el eje en el orificio correspondiente.
- 7.8 Vuelva a colocar el pasador.
- 7.9 Repita los pasos de 7.3 a 7.7 para el eje del cilindro del lado del cuerpo.
- 7.10 Sitúe el primer lado del kit de pinzas para pacas encintadas en plástico (perfil en U) contra el soporte de las púas de la pinza.
- 7.11 Sitúe el otro lado del kit de pinzas para pacas encintadas en plástico (perfil en O) frente al orificio de la pinza de la MANUBAL previsto para tal fin.

- 7.12 Inserte el eje y el pasador incluidos en el kit.
- 7.13 Repita los pasos de 7.9 a 7.11 para el otro kit.
Nota: No es necesario seguir un sentido específico para montar el kit. Es idéntico para los lados derecho e izquierdo.

En el modo de las pinzas para encintado, los dos brazos son flotantes, por lo que el almacenamiento múltiple de pacas es más eficaz y seguro.

* Opción disponible en las MANUBAL V40, V60 y W500.



8. KIT DE PÚAS INFERIORES

El kit de púas inferiores* está recomendado para la manipulación de pacas rectangulares. También dota a la MANUBAL de mayor eficacia a la hora de recoger las pacas redondas o rectangulares en el campo.

8.1 Las 3 configuraciones del kit de púas inferiores

8.1.1 Configuración 1: púas fijas.
Configuración clásica.



8.1.2 Configuración 2: púas flotantes.

Varias utilidades:

- Facilita la apertura de las púas al depositar la paca. Basta con inclinar la MANUBAL para empujar la paca con el mástil vertical, y las púas se retiran.
- Procure no ejercer una presión inútil en la paca durante el apilado y, sobre todo, evite el descenso brusco de la cargadora al abrirse las púas.
- Gracias a sus 2 púas flotantes independientes, el apilado es eficaz, incluso en suelos con pendiente.
- Reduce el rozamiento con el suelo y, por tanto, el desgaste.



8.1.3 Configuración 3: púas replegables en carretera (únicamente en cargadoras MX).

Esta configuración le permite tanto beneficiarse de las ventajas de la configuración 2 (púas flotantes) como replegar las púas durante los desplazamientos en carretera.

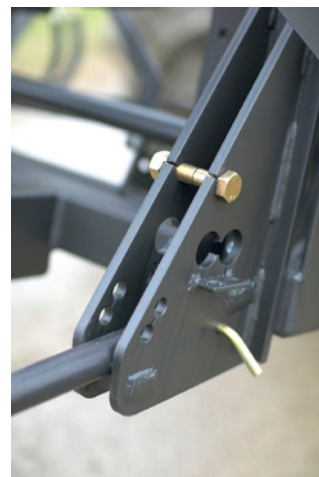
Para ello, basta con hundir la MANUBAL y subir la pala cargadora. Las púas se doblan automáticamente.

ATENCIÓN:

Compruebe que la altura del conjunto permite un desplazamiento totalmente seguro.

No cierre la pinza cuando la MANUBAL está inclinada.

* Opción disponible en las MANUBAL V40, V500 y W500.



8.2 Posición de aparcamiento

Cuando no se utiliza el kit de púas inferiores, las púas pueden guardarse en la MANUBAL sin alterar el funcionamiento del aparato.

8.2.1 Coloque la MANUBAL en el suelo con la pinza cerrada y apague el motor.

8.2.2 Retire el pasador y, después, el eje de la púa.

8.2.3 Retire la púa de su emplazamiento y deslícela en su soporte.

8.2.4 Vuelva a colocar el eje y el pasador.

8.2.5 Proceda de la misma forma con la 2.ª púa.

ATENCIÓN: no roce los extremos de las púas de la pinza, ya que puede lesionarse. Para una mayor seguridad, esta operación debe realizarse con la pinza cerrada.



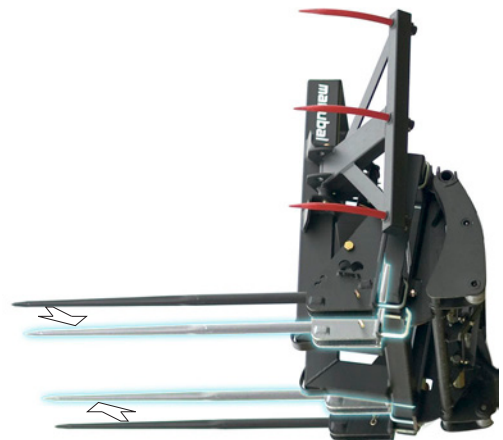
8.3 Ajuste de la distancia de las púas

En función del tamaño de las pacas, es posible ajustar la distancia entre las púas.

8.3.1 Afloje las tuercas de la abrazadera del soporte de púas.

8.3.2 Deslice el soporte a lo largo del marco.

8.3.3 Atornille la abrazadera respetando el par de apriete (174 Nm).



Púa inferior adicional en la MANUBAL V500; hay una 3.ª púa opcional disponible.



9. MANUBAL W500: Ajuste del detector de la 2.ª paca

La MANUBAL W500 posee 2 pinzas que funcionan de manera alternativa. La carga de 2 pacas se efectúa al mismo tiempo.

9.1 Principio de funcionamiento

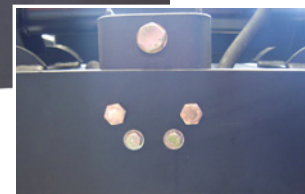
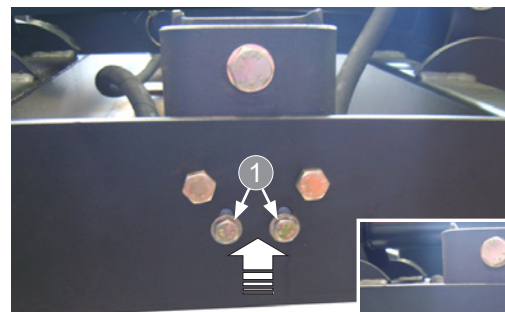
- 9.1.1 Tome una primera paca con la pinza inferior ①.
- 9.1.2 Avance hasta la segunda paca. Baje la pala cargadora para que el palpador entre en contacto con la paca ②.
- 9.1.3 Sin soltar la primera paca, agarre la segunda cerrando la pinza superior ③.



9.2 Ajuste del detector

La sensibilidad del detector de la 2.ª paca se puede ajustar.

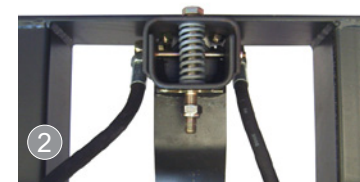
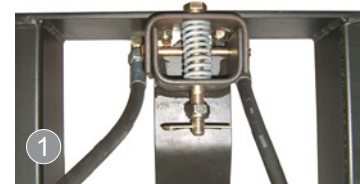
- Desenrosque los 2 tornillos ①.
- Ajuste en traslación el bloque hidráulico.
- Enrosque los 2 tornillos.



9.3 Activación forzada del detector

Es posible utilizar las 2 pinzas de forma sincronizada. Para ello, es necesario forzar la activación del detector.

- Active el palpador al máximo ①.
- Quite el pasador y colóquelo en el orificio superior del tornillo perforado ②.



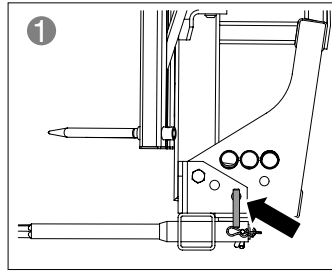
ATENCIÓN: Si la Manubal se entrega en un pedido independiente de las 2 pinzas, no tendrá detector de 2.ª paca.

10. MANUBAL V400HD, V5000HD y V7000HD: Uso de las púas inferiores

Las MANUBAL V400HD, V5000HD y V7000HD están equipadas con púas inferiores especialmente adaptadas para la manipulación de pacas rectangulares. Sus púas pueden ser fijas, flotantes o replegables.

10.1 Las 3 configuraciones

10.1.1 Configuración 1: púas fijas.
Configuración clásica.

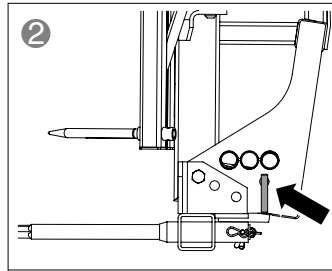


10.1.2 Configuración 2: púas flotantes.

Varias utilidades:

- Facilita la apertura de las púas al depositar la paca. Basta con inclinar la MANUBAL para empujar la paca con el mástil vertical, y las púas se retiran.
- Procure no ejercer una presión inútil en la paca durante el apilado y, sobre todo, evite el descenso brusco del brazo de la cargadora telescópica al abrirse las púas.
- Reduce el rozamiento con el suelo y, por tanto, el desgaste.

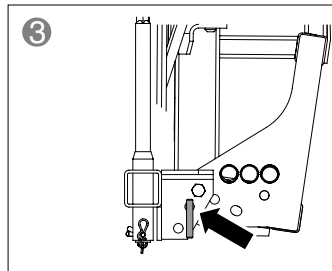
ATENCIÓN: No cierre la pinza cuando la MANUBAL está inclinada.



10.1.3 Configuración 3: púas replegables en carretera.

1. Abra la pinza del todo (cilindro en posición de paca rectangular, consulte el capítulo 6.2). Apague el motor.
2. Retire los pasadores y los ejes.
3. Repliegue el conjunto de púas y soporte.
4. Manteniendo esta posición, vuelva a colocar los ejes y los pasadores en los orificios previstos para tal fin.

ATENCIÓN: no cierre la pinza cuando las púas estén replegadas.



10.2 Posición de aparcamiento

Cuando no se utilizan las púas inferiores, pueden guardarse en la MANUBAL sin alterar el funcionamiento del aparato.

10.2.1 Coloque la MANUBAL en el suelo con la pinza cerrada y apague el motor.

10.2.2 Retire el pasador y, después, el eje de la púa.

10.2.3 Retire la púa de su emplazamiento y deslícela en su soporte.

10.2.4 Vuelva a colocar el eje y el pasador.

10.2.5 Proceda de la misma forma con la 2.ª y la 3.ª púa (si la distancia entre ejes del kit de púas inferiores es de 1700 mm).

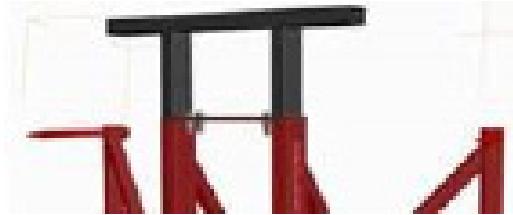


ATENCIÓN: no roce los extremos de las púas de la pinza, ya que puede lesionarse. Para una mayor seguridad, esta operación debe realizarse con la pinza cerrada.

Púa adicional en las MANUBAL V400HD, V5000H y V7000HD; hay una 4.ª y una 5.ª púas opcionales disponibles (si la distancia entre ejes del kit de púas inferiores es de 1700 mm).

11. OPCIONES PARA V400HD Y V5000HD

— Realce atornillado de 30 cm (para V400HD y V5000HD)



— Realce atornillado + kit de prolongador de pinza de 30 cm (para V400HD)



— Kit de púas inferiores con distancia entre ejes corta de 850 mm (para V400HD y V5000HD)



— Kit de púas inferiores con distancia entre ejes larga de 1700 mm (para V400HD y V5000HD)

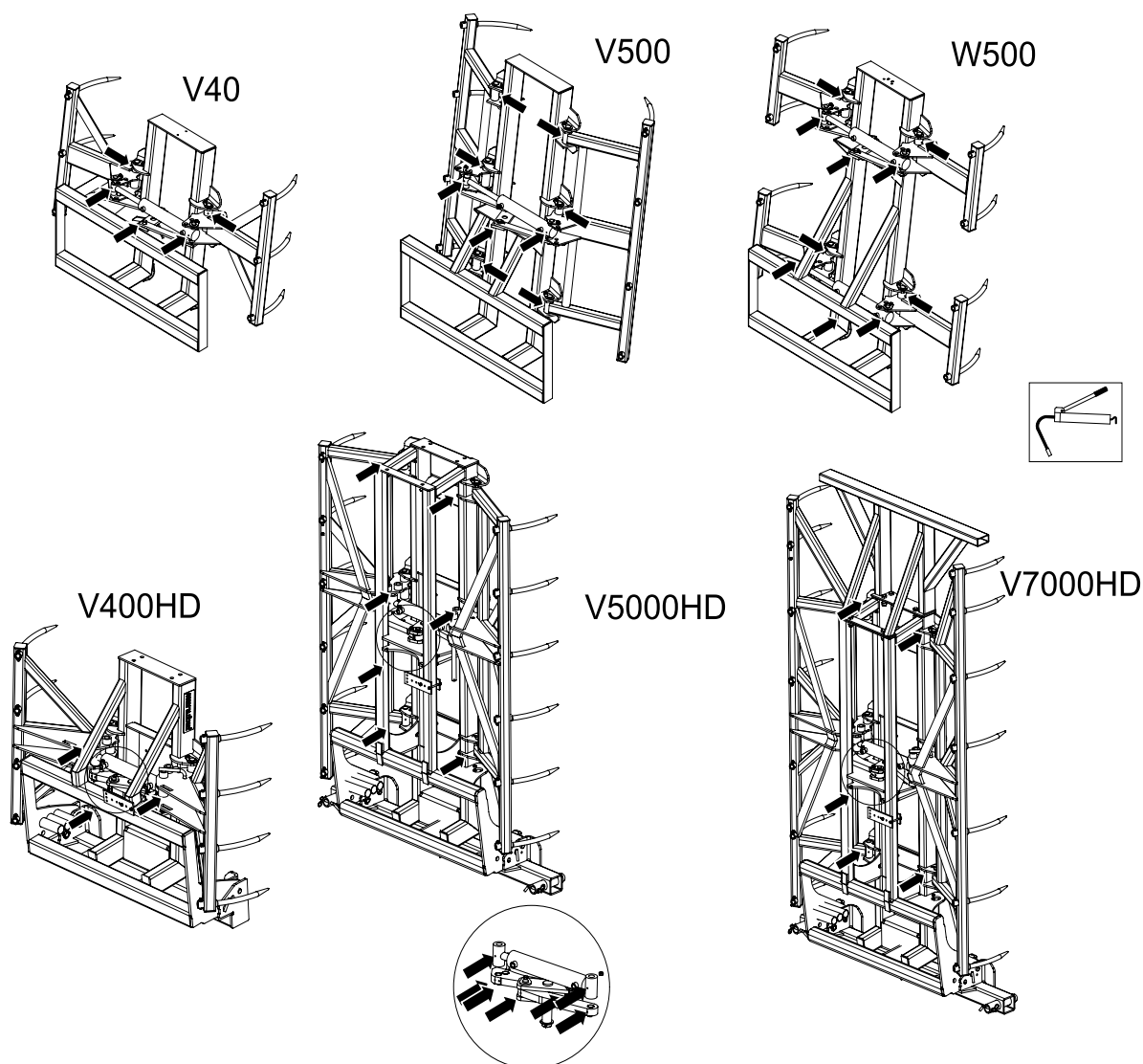


12. MANTENIMIENTO Y ALMACENAMIENTO

12.1 Mantenimiento

- Engrase periódicamente las articulaciones. Consulte los puntos de engrase que figuran a continuación.
- Antes de cada conexión, compruebe que las conexiones hidráulicas están limpias.
- Procure que no se enganchen restos de paja o heno en las articulaciones.
- Antes de cualquier uso compruebe el buen estado general de la MANUBAL y que no falten tornillos, pasadores o ejes.
- Compruebe el estado de los anillos de desgaste y sustitúyalos antes de que se desgasten completamente.

Puntos de engrase:



12.2 Almacenamiento

- Desenganche la MANUBAL con la pinza abierta (vástago del cilindro replegado).
- Engrase las articulaciones.
- Engrase las púas.

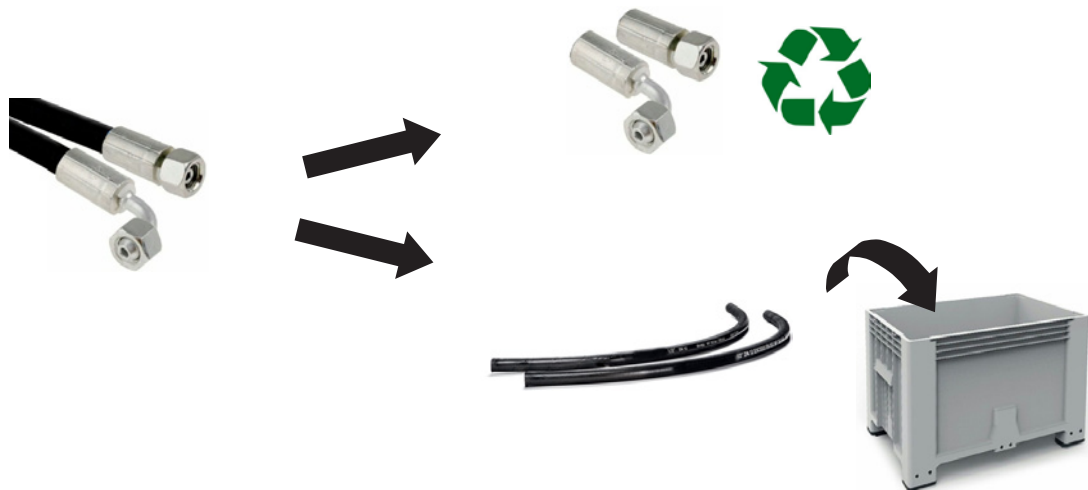
13. RECICLAJE DE LOS PRODUCTOS MX

1.1 Sistema hidráulico

- El aceite hidráulico de los productos MX debe ser extraído de estos por técnicos de reparación autorizados al final de su vida útil.
- Los latiguillos hidráulicos deben desmontarse antes de realizar cualquier operación de reciclaje de materiales.
- El propietario de productos MX debe respetar estas precauciones para proteger el medio ambiente en caso de que él mismo se encargue del desmontaje de un producto al final de su vida útil.

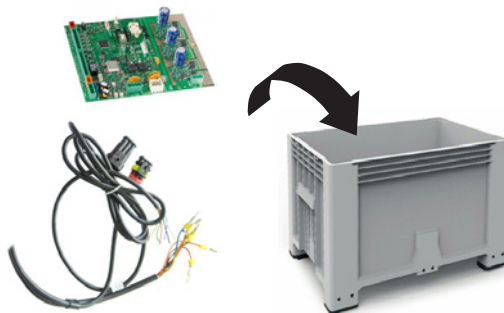
1.2 Eliminación de residuos peligrosos (aceites y latiguillos)

- Los aceites hidráulicos deben almacenarse en contenedores o bidones concebidos para este uso que deben enviarse a filiales autorizadas.
- En el caso de los latiguillos hidráulicos, es posible desacoplar las conteras de acero del latiguillo de caucho. Las conteras de acero deben reciclarse como chatarra y enviarse a las filiales autorizadas. Los latiguillos de caucho deben colocarse en recipientes herméticos y enviarse a las filiales autorizadas para su tratamiento.



1.3 Alta tecnología de los productos MX y equipos eléctricos y electrónicos:

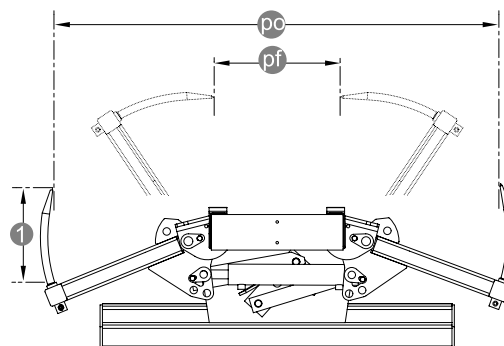
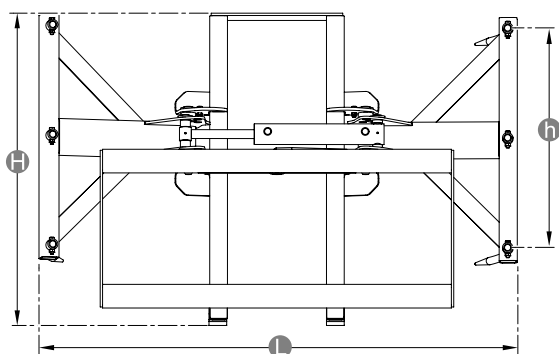
- Los residuos de aparatos eléctricos y electrónicos (RAEE) presentes en los productos MX deben desmontarse y enviarse a las filiales autorizadas para su evaluación.



1.4 Reciclaje de productos MX limpios

- Los productos MX limpios deben enviarse a las filiales autorizadas para reciclar el acero y los metales.

14. CARACTERÍSTICAS TÉCNICAS



	MANUBAL V40	MANUBAL V500	MANUBAL W500	MANUBAL V400HD	MANUBAL V5000HD	MANUBAL V7000HD	
Prestaciones	Altura de apilamiento	4 pacas H 1,20 m	5 pacas H 1,20 m	5 pacas H 1,20 m	5 pacas H 1,20 m	6 pacas H 1,20 m	6 pacas H 1,20 m
	Número de pacas cargadas	Hasta 2 pacas H 1,20 m	2 pacas H 1,20 m	2 pacas H 1,20 m <i>(con dos pinzas independientes)</i>	2 pacas H 1,20 m <i>(con realces)</i>	2 pacas H 1,20 m	3 pacas H 1,20 m
	Diámetro de la paca	De 0,90 a 1,80 m					
	Cantidad de púas en la pinza	6	8	2 x 4	8 (+2)	12	14
	Carga máxima admisible en el dispositivo	1000 kg	1500 kg	1500 kg	1500 kg	1800 kg	1800 kg
	Dimensiones	Altura total (H)	1070 mm	1800 mm	1800 mm	1120 mm 1420 mm ***	2300 mm 2600 mm ***
Altura de la pinza (h)		750 mm	1450 mm	450 mm	900 mm	1900 mm	2550 mm
Anchura (L)		1625 mm	1625 mm	1625 mm	1480 mm	1480 mm	1800 mm
Distancia entre puntos con la pinza cerrada (pf)		En posición de paca redonda: 420 mm En posición de paca rectangular: 1020 mm					
Distancia entre puntos con la pinza abierta (po)		En posición de paca redonda: 1510 mm En posición de paca rectangular: 1570 mm					
Diámetro de las púas		25 mm					
Longitud útil de las púas (1)		340 mm					
Peso	200 kg	250 kg	280 kg	300 kg	520 kg	700 kg	
Kit de pinzas para pacas encintadas*	Diámetro de paca encintada	De 1 a 1,60 m	-	De 1 a 1,60 m	-	-	-
	Peso de paca encintada	Hasta 800 kg	-	Hasta 800 kg	-	-	-
Púas inferiores**	Número de púas	2	2/3***	2	3/4***/5***	3/4***/5***	3/4***/5***
	Longitud útil de las púas (1)	950 mm					
	Diámetro de las púas	40 mm					
	Distancia entre las púas	De 0,60 a 1,10 m	De 0,60 a 1,10 m	De 0,60 a 1,10 m	De 0,60 a 1,10 m	De 0,60 a 1,10 m	1,70 m ext.
Especificaciones	Pala cargadora / cargadora telescópica	Pala cargadora y cargadora telescópica	Pala cargadora y cargadora telescópica	Pala cargadora y cargadora telescópica	Pala cargadora y cargadora telescópica	Pala cargadora y cargadora telescópica	Cargadora telescópica
	Altura mínima en el pivote	3,45 m	3,60 m	3,60 m	3,60 m	3,60 m	3,60 m
	Modelo de pala cargadora	A partir de la MX T406	A partir de la MX T410	A partir de la MX T410	A partir de la MX T410	A partir de la MX T417	-

* Opción en las MANUBAL V40 y W500

** Opción en las MANUBAL V40, V500 y W500

*** Opción en las MANUBAL V500, V400HD, V5000HD y V7000HD

DECLARACIÓN DE CONFORMIDAD

El fabricante:

M-extend France SAS

Sede social: 19, rue de Rennes, 35690 Acigné (Francia).

Inscrita en el registro mercantil de Rennes con el número 639 200 260.

Declara que el material:

Pala cargadora frontal T408evo o T408+evo o T410evo o T410+evo o T410Vevo o T412evo o T412+evo o T414evo o T417evo o T418evo o TX420evo o TX425evo o TX430evo

o

Pala cargadora frontal U503 o U504 o U505 o U506 o U506+ o U506V o U507 o U508 o U508+ o U509 o U510 o U510+ o U511 o U512 o U512+ o U514 o U514+

o

Pala cargadora frontal A104 o A106 o A110 o F303 o F304

o

Pala cargadora frontal C1 o C1s o C2u o C2 o C2+ o C3u o C3 o C3+ o C4 o C4+

o

Implemento de pala cargadora BMS o BRDS o BQU o BF + GF o CGU o TR o TRu o BMSC o CGC o TRC o BT o BR o BC o BF o BMSU o BRU o BFU o CL o BRC o BFC o LC o CG o BP o SG o BB o PCS o LS o PG

o

Implemento para pala cargadora telescópica BMSA o CGA o BTA o TR o BCA o BCDA

o

Cazo distribuidor BD o GDT

o

Manubal L40 o L400 o L400HD o L500 o L6000 o C30 o C40 o U40 o V40 o V60 o V500 o W500 o V400HD o V5000HD o V7000HD

o

Tripuntal delantero R04 o R05 o R06 o R08 o R09 o R10 o R12 o R16 o R20 o R28 o R38 o R53

o

Contrapeso M250 o M400 o MM600 o MM900 o MM1200 o MM1500 o MM400AD o MBX

o MXS 250 o MXS 400 o MXS 600 o BOX 100L o BOX 150L o MBX XS

o

Multibumper

cuyo número de serie es:

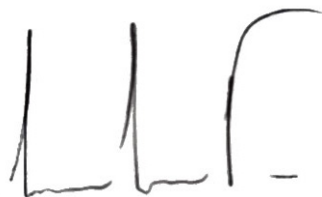
copie en el cuadro anterior el número de serie que se encuentra en la placa de identificación del material.

incluido en la lista de números de serie de 000001001 a 999999365,

conforme a la directiva relativa a las máquinas 2006/42/CE.

M-extend France SAS, rue de Rennes n.º 19, en Acigné (35690, Francia), está autorizado para la elaboración del expediente técnico.

Acigné, a 2 septiembre 2025.



B. Gauchenot
Consejero Delegado



M-extend France SAS
19, rue de Rennes
B.P. 83221
FR-35690 ACIGNÉ
Email : contact@m-x.eu
Web : www.m-x.eu