



RAISE YOUR EXPECTATIONS



ТОВАРАЧ

**MX U403**

**MX U404**

**MX U405**

**MX U406 / U406+**

**MX U407**

**MX U408 / U408+**

**MX U409**

**MX U410 / U410+**

**MX U412 / U412+**

**MX U414**

**Ръководство за потребителя**

**Прочетете внимателно преди употреба**



Уважаеми потребители,

Благодарим ви за доверието и се надяваме, че вашият товарач MX ще ви донесе пълно удовлетворение.

Няколкото минути, които ще отделите за прочитане на това ръководство, ще ви дадат възможност да използвате пълноценно техническите характеристики на вашия товарач MX, да удължите срока му на експлоатация и да работите при пълна безопасност.

Ръководството за потребителя на товарача, което държите в ръцете си, е важен документ, който трябва да запазите, за да можете да правите справки в него, когато е необходимо. Предайте го на всеки друг потребител и всеки нов собственик в случай на препродажба на товарача MX.

Илюстрациите и техническите данни в този документ може да не съответстват точно на вашия товарач, но условията на употребата му остават неизменни.

**Товарачът трябва да бъде предаден от дистрибутора директно в ръцете на потребителя.**

При демонстрацията на предаването оборудване трябва да бъдат изяснени:

- Правилата за безопасност.
- Прикачването/откачването на товарача.
- Прикачването/откачването на инструментите.
- Използването на всички лостове за управление.

**В случай на неизпълнение на някое от тези 4 задължения, свържете се незабавно с дистрибутора.**

Достъп до оригиналните ръководства на френски език можете да получите на уеб сайта [www.m-x.eu](http://www.m-x.eu):  
Щракнете върху френската версия на сайта и след това върху „Documentations / Manuels d'utilisation“  
(Документация / ръководства за потребителя).

MX е марка на дружеството M-extend France SAS, SIREN 639 200 260, RCS Rennes, 19 Rue de Rennes, BP 83 221 - 35 690 Acigné, Франция.





# СЪДЪРЖАНИЕ

<b>1. ПРАВИЛА ЗА БЕЗОПАСНОСТ</b>	<b>8</b>
1.1 Таблица на ЛПС (Лични предпазни средства)	9
1.2 Ограничения при използване на товарача с трактор с тръбна предпазна клетка с 2 стойки	9
1.3 Неспазване на правилата за безопасност и експлоатация	10
<b>2. СТИКЕРИ ЗА БЕЗОПАСНОСТ</b>	<b>11</b>
<b>3. ИДЕНТИФИКАЦИОННА ТАБЕЛКА</b>	<b>12</b>
<b>4. ПРОТИВОТЕЖЕСТ</b>	<b>13</b>
<b>5. УПРАВЛЕНИЕ</b>	<b>14</b>
5.1 Управление чрез контролните клапани на трактора	14
5.2 Управление чрез контролния клапан MX	14
5.3 Управление с контролния клапан MX PROPILOT	15
5.4 Управление чрез контролния клапан MX FLEXPLOT	16
5.5 Управление чрез контролния клапан MX e-PILOT S	17
<b>6. ОТКАЧВАНЕ НА ТОВАРАЧА</b>	<b>18</b>
<b>7. ПРИКАЧВАНЕ НА ТОВАРАЧА</b>	<b>21</b>
7.1 Прикачване в две стъпки	23
<b>8. ОТКАЧВАНЕ НА РАБОТНИЯ ИНСТРУМЕНТ</b>	<b>25</b>
8.1 Държач на инструмент с ръчно отключване	25
8.2 Държач на инструмент FAST-LOCK	26
<b>9. ПРИКАЧВАНЕ НА РАБОТНИЯ ИНСТРУМЕНТ</b>	<b>27</b>
9.1 Крепежна рама на работния инструмент с ръчно отключване	27
9.2 Държач на инструмент FAST-LOCK	28
<b>10. МОДЕЛИ ДЪРЖАЧИ НА ИНСТРУМЕНТИТЕ</b>	<b>29</b>
10.1 Държач на инструмент MX	29
10.2 Държач на инструмент EURO	29
10.3 Държач на инструмент MX / EURO	29
10.4 Държач на инструмент EURO / SMS	30
10.5 Държач на инструмент MX / Fauchoux-Blanc	30
10.6 Държач на инструмент EURO / Sigma 4	30
10.7 Държач на инструмент MX / Euro / TENIAS	31
<b>11. ИНДИКАТОР НА НИВО</b>	<b>31</b>
<b>12. FAST-LOCK SYSTEM</b>	<b>32</b>
<b>13. SHOCK ELIMINATOR SYSTEM</b>	<b>33</b>
<b>14. БЕЗОПАСНОСТ ПО ВРЕМЕ НА ПОВДИГАНЕ И РАЗТОВАРВАНЕ НА КОФАТА</b>	<b>34</b>
14.1 Извадка от стандарт „Челни товарачи“ EN12525 + A2 2010:	34
14.2 Използване на средствата за безопасност по време на повдигане и разтоварване на кофата	35
<b>15. ТЕХНИЧЕСКА ПОДДРЪЖКА</b>	<b>36</b>
<b>16. СЪВЕТИ ПРИ УПОТРЕБА</b>	<b>38</b>
<b>17. РЕЦИКЛИРАНЕ НА ПРОДУКТИТЕ MX</b>	<b>39</b>
<b>18. ТЕХНИЧЕСКИ ХАРАКТЕРИСТИКИ</b>	<b>40</b>





**Товарачът е сложна машина.  
Ползвателят е длъжен да прочете това ръководство  
преди първото му използване.**



**Запознайте се добре с:**

- *Правилата за безопасност.*
- *Прикачването/откачването на товарача.*
- *Прикачването/откачването на работните инструменти.*
- *Използването на всички лостове за управление.*

## 1. Правила за безопасност

- Използването на ЛПС (Лични предпазни средства) е задължително. (направете справка в „Таблица на ЛПС“).
- Водачът и всички пътници трябва задължително да са със закопчани предпазни колани.
- Преди всяка употреба операторът трябва да провери дали товарачът е правилно прикачен и дали работният инструмент е правилно заключен (тест с принудително опиране в земята).
- Управлявайте товарача само от мястото на водача. Запазвайте контрол върху органите за управление до приключване на движението.
- Регулаторите за товарача трябва да бъдат заключени при движение по пътищата (направете справка в ръководството за потребителя на органите за управление).
- Когато приближавате до кръстовище, отключете регулаторите и повдигнете товарача на повече от 2 m от земята, за да не застрашавате другите участници. След преминаването през кръстовището върнете товарача в началното положение и заключете отново регулаторите му.
- При движение по пътищата следете да няма скриване на габаритните светлини и светлините за сигнализация на трактора.
- Не напускайте мястото на водача, без да сте заключили органите за управление (заключване на лоста за управление).
- Никога не излизайте от трактора, ако товарачът е повдигнат. След приключване на работата паркирайте трактора със спуснат до земята товарач.
- По време на използването на товарача в зоната му на действие не трябва да има никакви странични лица. Ако при операциите за повдигане е необходимо присъствието на друго лице в близост до товара, товарачът МХ трябва да бъде оборудван с предпазно приспособление (направете справка в глава „БЕЗОПАСНОСТ ПРИ ПОВДИГАНЕ И РАЗТОВАРВАНЕ НА КОФАТА“).
- Преди използване операторът трябва да се увери, че комбинациите товарач-трактор и работен инструмент-товарач отговарят на препоръчителните. За целта трябва да направи справка при търговеца в таблицата за съответствие на МХ, която е в сила.
- Операторът трябва да използва работния инструмент, създаден и препоръчван от МХ за съответната работа.
- **Превозът или повдигането на хора с товарача са забранени.**
- Осигурете стабилността на трактора с подходяща противотежест. (направете справка в глава „ПРОТИВОТЕЖЕСТ“).
- Ограничете всякакви премествания с повдигнат товар. Съществува риск от загуба на равновесие на трактора.
- Допустимото натоварване на предния мост, зададено от производителя на трактора, не трябва да се превишава.
- За да се ограничат усилията, прилагани върху предния мост и хидравличния цилиндър за управление, както и износването на гумите, по време на управлението на задвижващите колела трябва задължително да се извършва придвижване напред или назад.
- Максималното натоварване на гумите, зададено от производителя им, не трябва да се превишава.
- Проверявайте редовно налягането на гумите.
- Проверявайте периодично дали предпазните шплинтове или болтове са налице. Не ги заменяйте с други предмети като: пирон, тел и др.
- За пълно използване на товарача МХ тракторът трябва да бъде оборудван с конструкция за защита от падащи предмети. Ако това не е направено, се налагат ограничения при употребата на товарача МХ (направете справка в глава „ОГРАНИЧЕНИЯ ПРИ УПОТРЕБАТА НА ТОВАРАЧА“). Внимание: По време на работа предпазното устройство трябва да бъде в активно положение. Ако тракторът е оборудван само с тръбна предпазна клетка, товарачът трябва да бъде оборудван с паралелограм.
- По време на движение с товарач в повдигнато положение внимавайте за електропроводни линии, телефонни

кабели, антени, водосточни тръби, конструктивни елементи на сградите и т.н.

- В съответствие със стандарт EN 12525 + A2 2010 органите за управление на товарача и инструментите му трябва да бъдат от тип „с поддържано действие“ с изключение на плаващото положение на подемното устройство, което може да се поддържа чрез жлебове.
- Всяка операция, свързана с търсене на неизправност (диагностика) и/или демонтаж на части, трябва да се извършва единствено от професионалист, който е длъжен да осигури пълна безопасност при операцията както за себе си, така и за околните, особено при работа с повдигнат товарач.
- При всички операции по машината внимавайте за рискове от смачкване или прищипване, особено от движещите се части.
- За всяка операция по машината, извършвана на високо, използвайте стабилен и безопасен начин на качване. Спирайте двигателя на трактора, когато товарачът е прикачен към него.
- За да избегнете риск от пожар, поддържайте чиста комбинацията трактор-товарач. Следете частиците, носени от въздуха (слама, трева, трески и т.н.), да не се натрупват в зоните с висока температура. Проверявайте и почиствайте зоните, където могат да се натрупат различни вещества, особено около двигателя и зоната на ауспуха.

## 1.1 Таблица на ЛПС (Лични предпазни средства)

Символ	значение	пример за риск
	Задължително използване на предпазни средства за ръцете	Порязвания, заклещване при отключване на работния инструмент на товарача.
	Задължително използване на предпазни средства за слуха	Разклащане на кофата с трактор без кабина.
	Задължително използване на предпазни средства за очите	Пръски при почистване с вода под високо налягане.
	Задължително използване на каска	Удряне на главата в товарача по време на техническата поддръжка на трактора.
	Задължително използване на предпазни средства за тялото	Пръски при почистване с вода под високо налягане.
	Задължително използване на предпазни средства за краката	Премазване при разполагане на паркинг стойките.

## 1.2 Ограничения при използване на товарача с трактор с тръбна предпазна клетка с 2 стойки

Допълнителна информация за трактор, оборудван с тръбна предпазна клетка против преобръщане с две стойки.

### 1.2.1 Предупреждение

Ако тракторът не е оборудван с конструкция за защита от падащи предмети, при работа с товар водачът е изложен на постоянен риск.

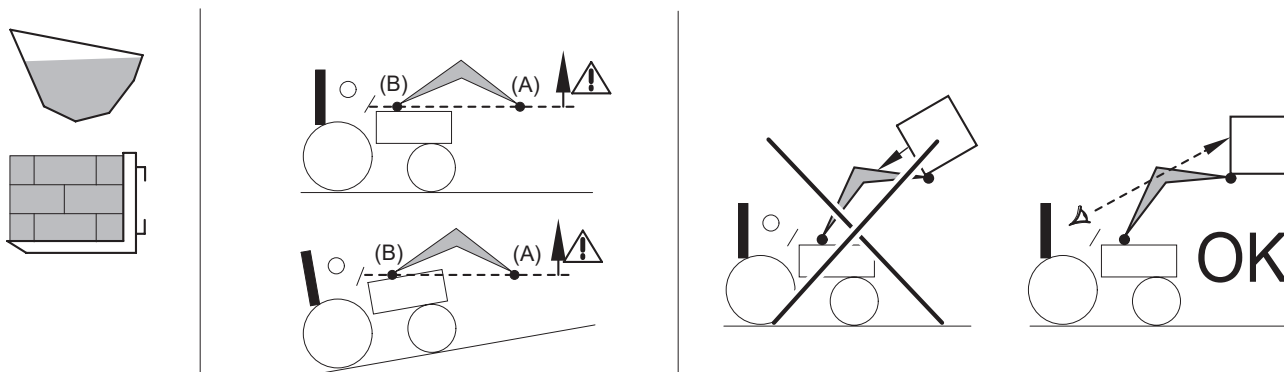
Ако тракторът е оборудван само с тръбна предпазна клетка, товарачът трябва да бъде оборудван с паралелограм.

Напомняне: трябва да се използват само работни инструменти, препоръчвани от конструктора на товарача МХ.

### 1.2.2 Предпазни мерки при употреба

За да се осигури безопасност при работа, трябва задължително да се спазват следните предпазни мерки:

- Използвайте работния инструмент, създаден за съответната работа.
- Настройте индикаторната пръчка в зависимост от използвания инструмент.
- Уверете се, че товарът в работния инструмент е стабилен и добре поддържан.
- Максималното ниво на натоварване на работния инструмент не трябва да надхвърля най-ниската стена в случай на насипни материали, или височината на задната страна на работния инструмент в случай на единични товари (вижте фиг. 1).
- Придвижвайте плавно комбинацията трактор-товарач.
- Движете се с товар на нивото на земята и с умерена скорост.
- По време на повдигане и преместване не изпускате товара от очи от момента, в който точката на завъртане на работния инструмент (А) премине хоризонталата на точката на завъртане на товарача (В) (вижте фиг. 2). При необходимост коригирайте положението на работния инструмент, така че товарът никога да не е насочен към водача (вижте фиг. 3).



Насипен товар

Единичен товар Палетен тип

### 1.3 Неспазване на правилата за безопасност и експлоатация

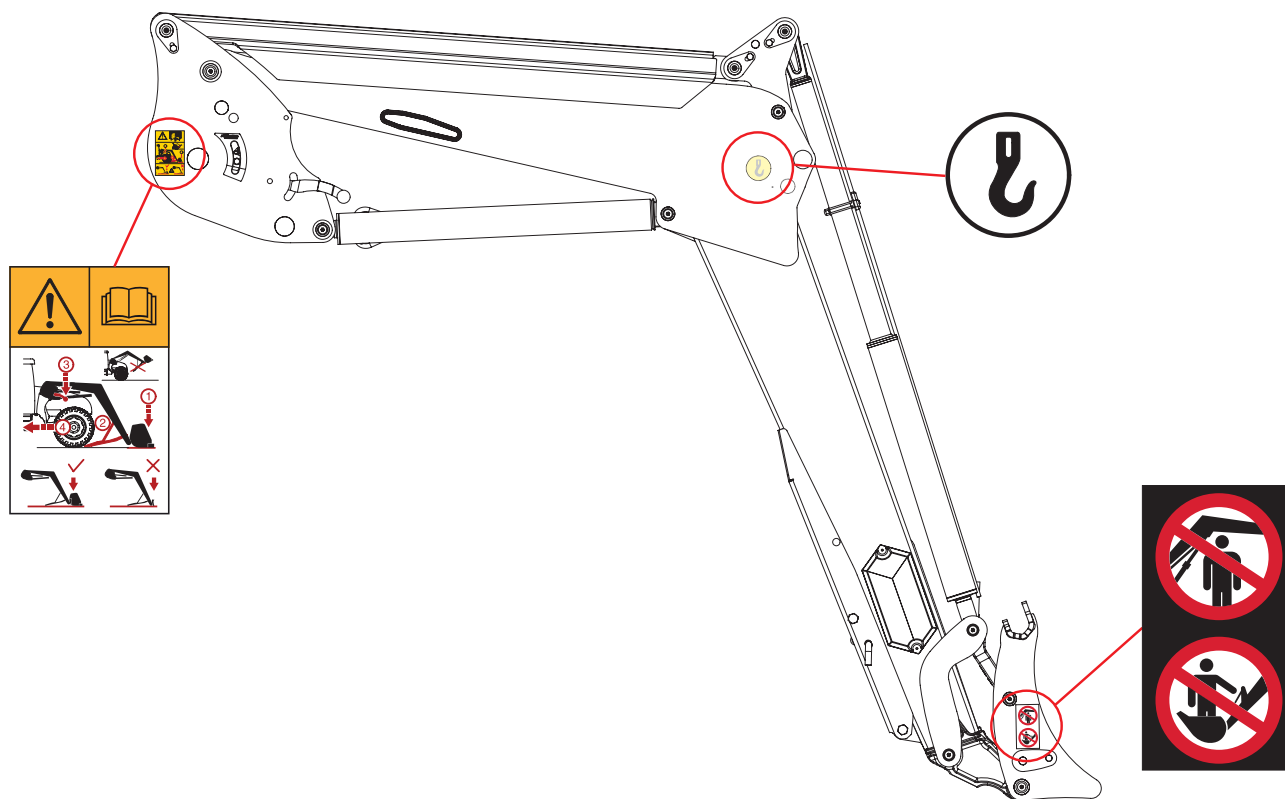
- Продуктите МХ са предназначени за употреба при максималното хидравлично напрежение, указано от конструктора в характеристиките на трактора. Използването на по-високо налягане поражда допълнителни ограничения и поради това анулира предоставената за МХ гаранция.
- В никакъв случай не променяйте включването на маркучите.
- Повреждането на пломбите ще доведе до анулиране на отговорността на МХ за цялото доставено оборудване.
- Извършването на монтажни работи по товарача МХ извън препоръчаните в спецификацията на МХ, която е в сила към датата на продажбата, ще анулира гаранцията на МХ за цялото доставено оборудване.
- Всяка промяна на част от оборудването, доставено от МХ (работни инструменти, товарач, рама и т.н.), или използването на работен инструмент или елемент, монтиран върху товарача МХ, с произход от производител, който не е препоръчан от МХ, ще анулира гаранцията на МХ за цялото доставено оборудване.
- Използвайте само оригинални резервни части МХ. Не правете и не оставяйте други лица да правят промени в товарача МХ и инструментите му (механични, електрически, хидравлични, пневматични характеристики), без да поискате предварително писмено съгласие от МХ. Неспазването на тези правила може да направи товарача МХ опасен. В случай на щети или наранявания МХ няма да носи никаква отговорност.
- Гаранцията се анулира незабавно, ако разпоредбите и инструкциите за експлоатация и поддръжка на товарача МХ, предвидени в ръководството за потребителя, не се спазват. МХ няма да носи отговорност за инциденти,



възникнали поради неспазване на тези забрани.

## 2. Стикери за безопасност

На товарачите са поставени стикери с предупреждения за безопасност. Уверете се, че стикерите са чисти и четливи, заменете ги, ако са повредени.



Символ

значение



Преди да използвате товарача или да работите по него, запознайте се с правилата за безопасност в ръководството за потребителя. Спазвайте процедурата за прикачване или откачване на товарача, описана в ръководството за потребителя.



При работа с товарача използвайте съответните точки за закрепване.



Работата е забранена, когато отдолу има хора. Забранено е използването на товарача и неговите инструменти за цели, различни от работата с материалите, за които е създаден.

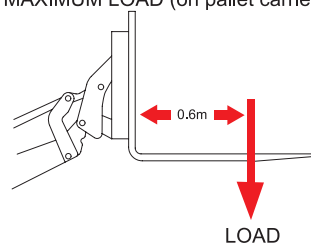
### 3. Идентификационна табелка

Идентификационната табелка е разположена от вътрешната страна на дясното рамо на товарача. В нея са указани типът и фабричният номер на товарача: те трябва да се посочват при искане на информация, при поръчка на резервни части или при искане на техническа помощ.

<b>MX</b>	<b>CE</b>	<b>UK</b>	<b>CA</b>
Designation	<input type="text"/>		
Type/Model	<input type="text"/>		
Serial number	<input type="text"/>		
Year of manufacture	<input type="text"/>		
Maximum weight	<input type="text"/> kg		
For Loader: Maximum Load (on pallet carrier)	<input type="text"/> kg		
Manufactured by M-extend france SAS 19 rue de rennes 35690 ACIGNE - FRANCE			



MAXIMUM LOAD (on pallet carrier)



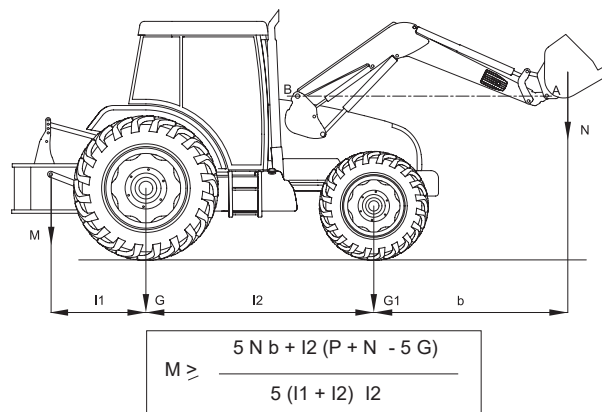


## 4. Противотежест

Стабилността на комбинацията трактор-товарач може да се осигури единствено чрез поставянето на противотежест в задната част на трактора. Тя трябва да дава възможност за натоварване на задния мост на трактора, равно на 20% от брутното тегло (трактор, товарач, работен инструмент, максимален товар и противотежест), за да се работи при оптимални условия на безопасност.

Посочената по-долу формула дава възможност за изчисляване на масата (M) на противотежестта (стандарт EN12525 + A2 2010).

- G: Натоварване на задния мост, без противотежест, с празен работен инструмент (kg).
- G1: Натоварване на предния мост, без противотежест, с празен работен инструмент (kg).
- b: Разстояние от предния мост до центъра на тежестта на работния инструмент (mm).
- I1: Разстояние от оста на рамото за повдигане до задния мост (mm).
- I2: Междуосие (mm).
- N: Полезен товар на товарача за точка на завъртане на работния инструмент (A) на хоризонталата на точката на завъртане на товарача (B) (kg).
- P: G + G1 (kg).
- M: Тегло на противотежестта (kg).



## 5. Управление

Напомняне: Никога не излизайте от трактора, ако товарачът е повдигнат.

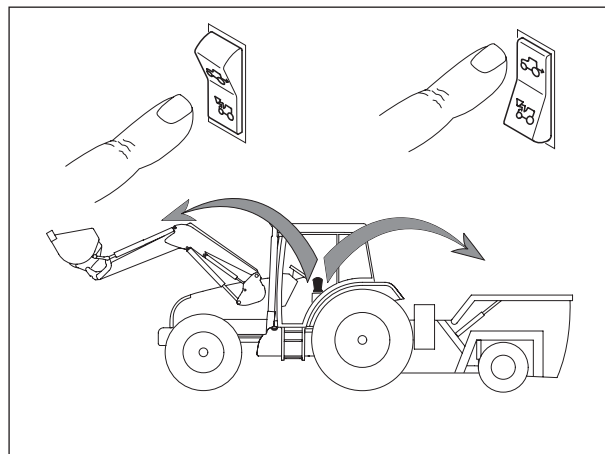
Всеки бутален контролен клапан създава вътрешен теч, който е необходим за правилното му функциониране.

### 5.1 Управление чрез контролните клапани на трактора

Направете справка в инструкцията за експлоатация на трактора.

#### 5.1.1 Селектор на управлението напред/назад (опция)

С помощта на джойстика за трактора водачът управлява от кабината или товарача МХ, или задните съединителни муфи.

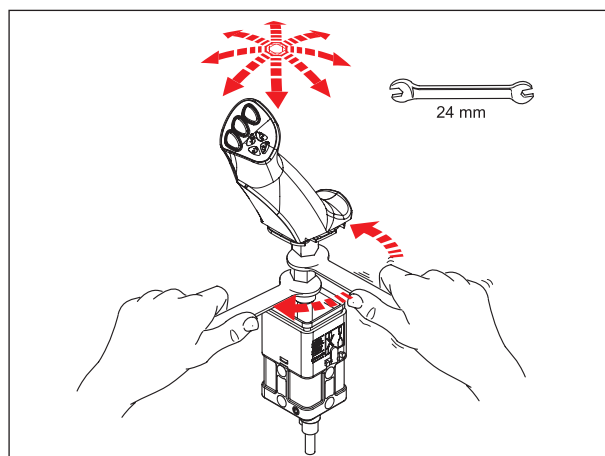


### 5.2 Управление чрез контролния клапан МХ

#### 5.2.1 Регулиране на дръжката\*

Предвидена е възможност за регулиране на положението на дръжката, за да се осигури удобство при управлението на товарача.

\* единствено при управления Propilot и Flexpilot.



## 5.3 Управление с контролния клапан MX PROPILOT

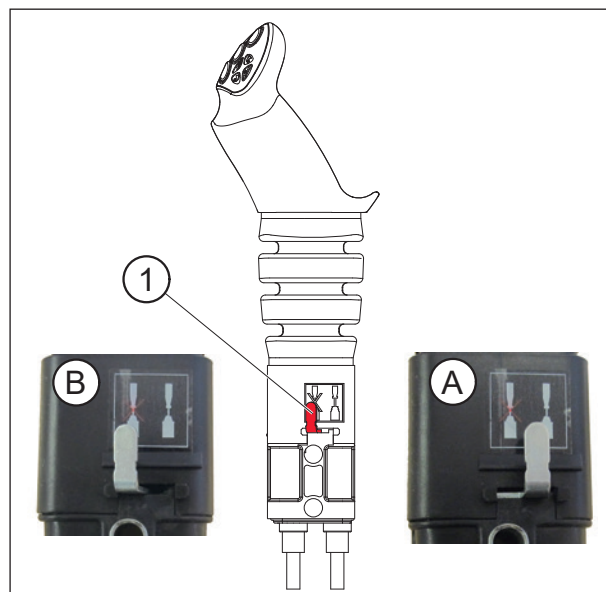
### 5.3.1 Безопасност

Предвидена е възможност за заключване на монолоста PROPILOT, за да се избегне неволно задействане на товарача.

Преместете езичето на механизма за отключване (1).

— (A): отключено положение.

— (B): заключено положение.



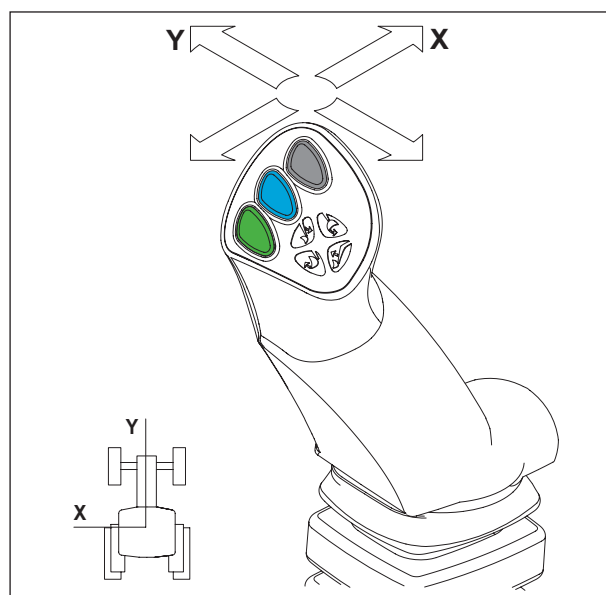
### 5.3.2 Движения

**1-ва функция: по протежение на оста „Y“**

- Напред = спускане на товарача (Двойно действие на хидравличния цилиндър).
- Напред след жлеба = плаващо положение (Еднократно действие на хидравличния цилиндър).
- Назад = повдигане на товарача.

**2-ра функция: по протежение на оста „X“**

- Наляво = изтласкване на работния инструмент.
- Надясно = разтоварване на работния инструмент.



### 3-та функция: по протежение на оста „X“

— Бутон (1) + движение за изтласкване или разтоварване.

### 4-та функция: по протежение на оста „X“

— Бутон (2) + движение за изтласкване или разтоварване.

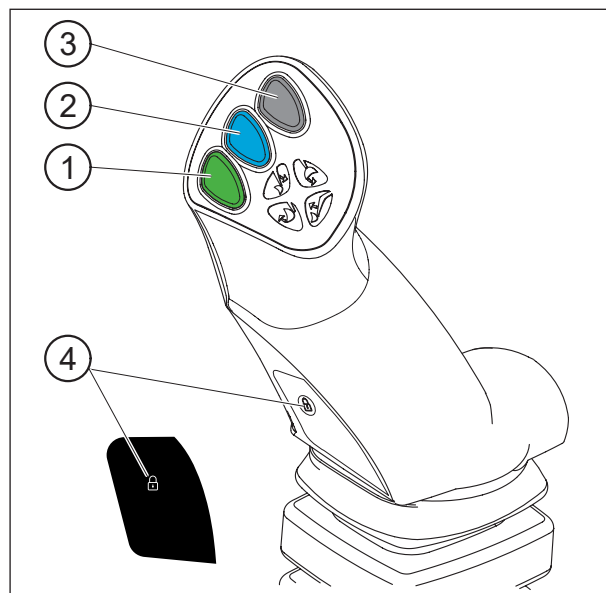
### FAST-LOCK

Автоматично прикачване/откачване на работния инструмент.

— Бутон (1) + (4) + движение за изтласкване или разтоварване.

**Бележка:** Бутон (3) не се използва.

Бутон (4) е достъпен само при използване на опцията FAST-LOCK или SPEED-LINK 2.



## 5.4 Управление чрез контролния клапан MX FLEXPLOT

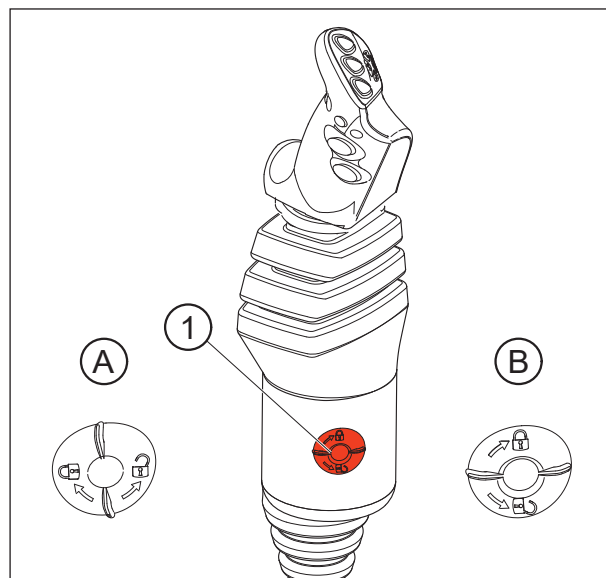
### 5.4.1 Безопасност

Предвидена е възможност за заключване на монолоста FLEXPLOT, за да се избегне неволно задействане на товарача.

Завъртете накатената ролка за изолиране (1):

— (A): отключено положение.

— (B): заключено положение.



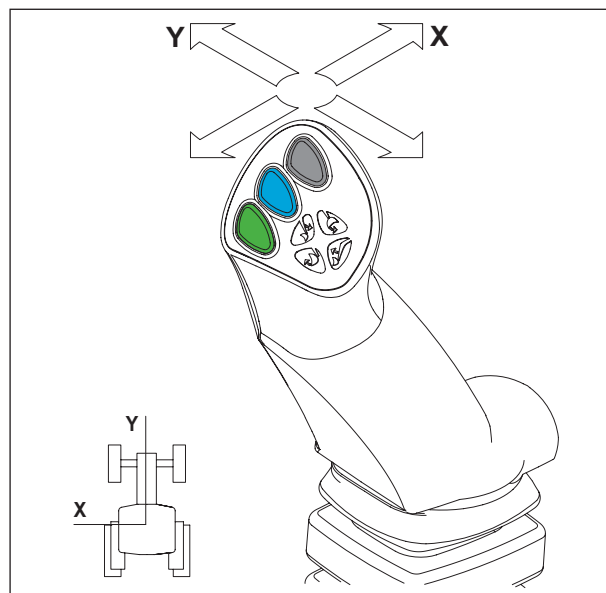
## 5.4.2 Движения

### 1-ва функция: по протежение на оста „Y“

- Напред = спускане на товарача  
(Двойно действие на хидравличния цилиндър).
- Напред след жлеба = плаващо положение  
(Еднократно действие на хидравличния цилиндър).
- Назад = повдигане на товарача.

### 2-ра функция: по протежение на оста „X“

- Наляво = изтласкване на работния инструмент.
- Надясно = разтоварване на работния инструмент.



### 3-та функция: по протежение на оста „X“

- Бутон (1) + движение за изтласкване или разтоварване.

### 4-та функция: по протежение на оста „X“

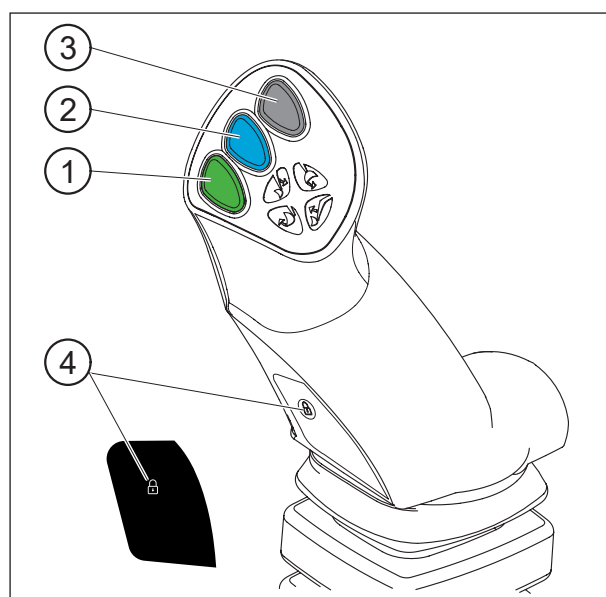
- Бутон (2) + движение за изтласкване или разтоварване.

### FAST-LOCK

Автоматично прикачване/откачване на работния инструмент.

- Бутон (1) + (4) + движение за изтласкване или разтоварване.

**Бележка:** Бутон (4) функционира само при използване на опцията FAST-LOCK или SPEED-LINK 2.



## 5.5 Управление чрез контролния клапан MX e-PILOT S

Вижте конкретния документ за e-PILOT S.

## 6. Откачване на товарача

**!** Тази операция трябва да се извърши от водача, който трябва да напусне мястото си, като през времето, през което той работи по товарача, са забранени всички операции с оборудването.

Гледайте и видео клип за прикачването/откачването на адрес [www.m-x.eu](http://www.m-x.eu)

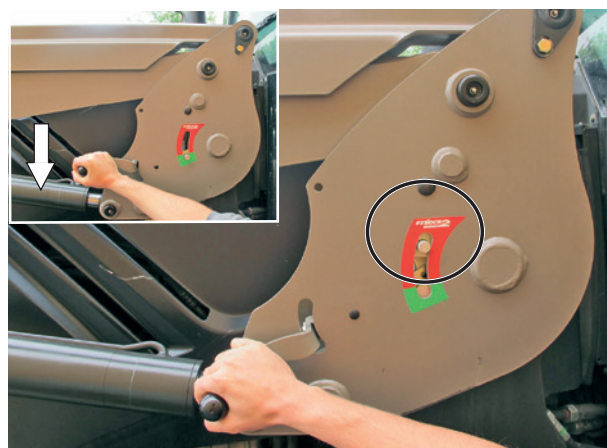
Товарачът трябва винаги да бъде свързан към инструмент с тегло поне 100 kg, за да бъде откачен.

- Изберете равно и стабилно място.
- Спуснете товарача с двойно действие, докато предният мост леко се повдигне, при работен инструмент легнал на земята.
- След това задействайте фиксирано плаващо положение. Върнете се в неутрално положение. По този начин хидравличните цилиндри за повдигане се напълват добре с масло и излагането на слънце ще ограничи произволните движения на товарача и доброто прикачване.
- Задействайте паркинг спирачката. Спрете двигателя.
- Слезте от трактора.



- Дръпнете дръжката за отключване от лявата страна с леко движение надолу.

**Важно:** Индикаторът за заключване е в червената зона.



- Разгънете лявата и дясната паркинг стойка.



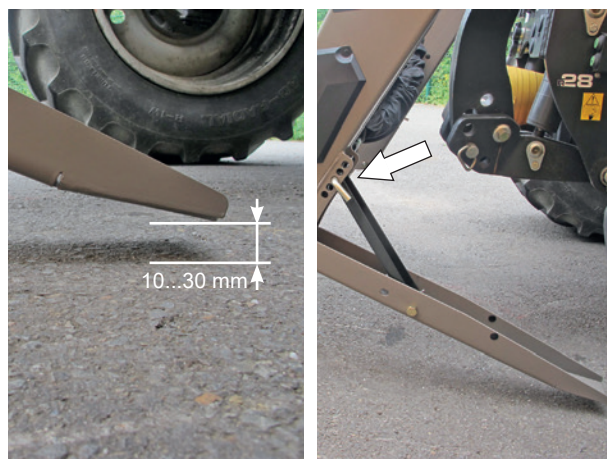


— Разкачете хидравликата и електричеството. Товарач с MACH System:

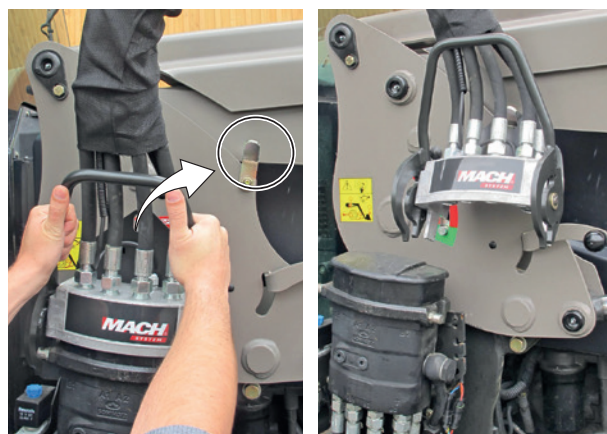
- Отключете съединителя на MACH System, като натискате стопера за безопасност наляво, после повдигнете дръжката.



— Между земята и основата на паркинг стойката трябва да остане разстояние 10 до 30 mm.

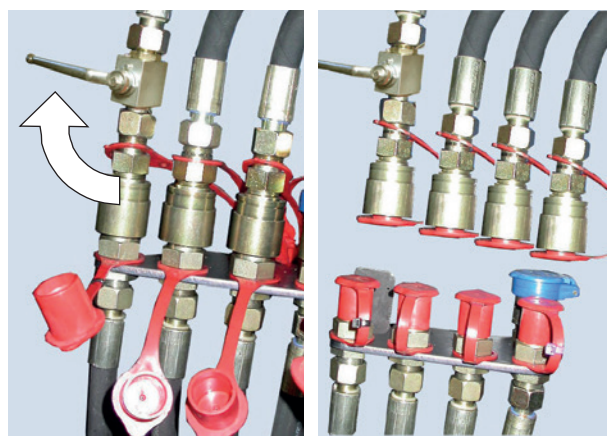


— Закачете съединителя на MACH System на опората му.



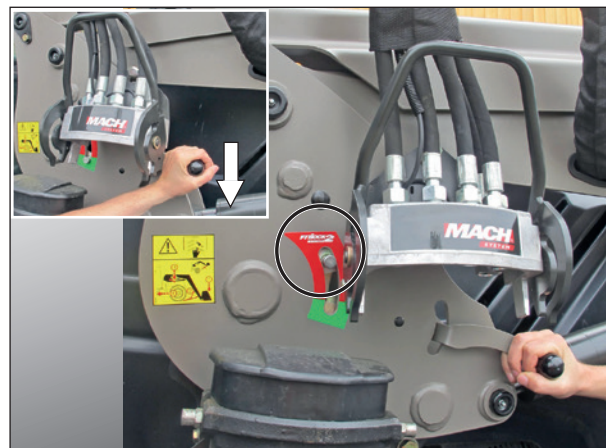
— Разкачете хидравликата и електричеството. Товарач без MACH System:

- Затворете клапана и разкачете хидравличните съединителни муфи.
- Поставете на място предпазните тапи (чисти) върху мъжките и женските съединителни муфи и подредете маркучите на товарача.



- Дръпнете дръжката за отключване от дясната страна с рязко движение надолу.

**Важно:** Индикаторът за заключване е в червената зона.



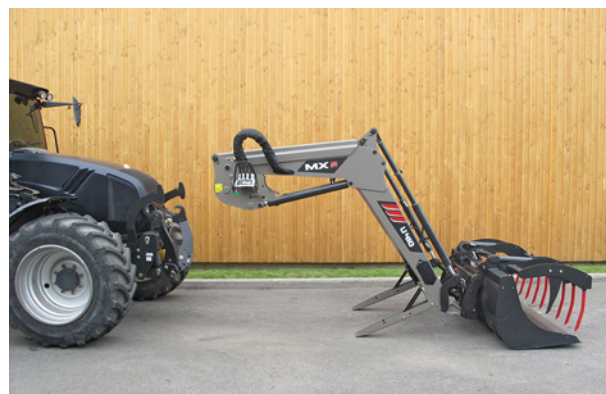
- Заемете отново мястото на водача и проверете на лявата и на дясната рама дали индикаторите за заключване са в червената зона.



- Преместете с леко движение трактора назад, после продължете бавно да го придвижвате, докато товарачът се опре на паркинг стойките.



- Проверете стабилността на композицията.





## 7. Прикачване на товарача

**!** Тази операция трябва да се извърши от водача, който трябва да напусне мястото си, като през времето, през което той работи по товарача, са забранени всички операции с оборудването.

Гледайте и видео клип за прикачването/откачването на адрес [www.m-x.eu](http://www.m-x.eu)

- Проверете на лявата и на дясната рама дали индикаторите за заключване са в червената зона и дали някой обект не пречи на задействането на товарача.
- Предните части на конзолите са снабдени с наклонена част и барабан, които дават възможност за повдигане на товарача при прикачването.
- Придвигнете трактора напред, така че рамата на товарача да застане върху конзолата, докато стоперите се задействат автоматично.
- Товарачът е **заключен**, когато индикаторите за заключване са в **зелената зона**.

**Важно:** Ако индикаторите продължават да бъдат в червената зона, направете справка в раздел „Прикачване в две стъпки“.



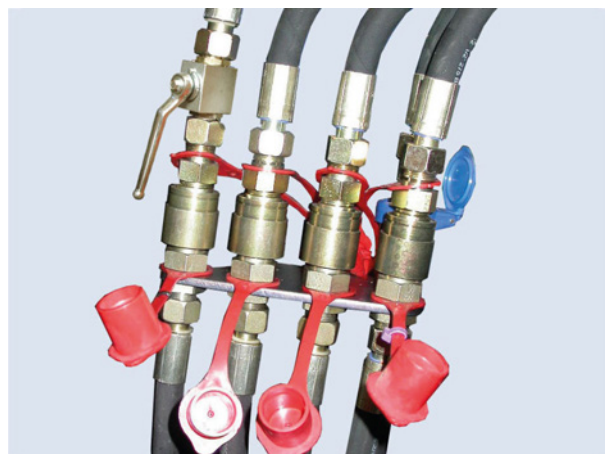
— Свържете хидравликата и електричеството. Товарач с MACH System:

- Преди прикачването се уверете, че мъжките и женските съединителни муфи са чисти. Почистете ги, ако е необходимо.
- Хванете съединителя с две ръце и със задната му страна повдигнете капака на контролния клапан, след което поставете направляващите елементи вертикално.



— Свържете хидравликата и електричеството. Товарач без MACH System:

- Свалете тапите
- Свържете хидравличните съединителни муфи
- Отворете клапана.



— Сгънете и заключете дясната и лявата паркинг стойка.

**Важно:** Проверете доброто заключване на всяка паркинг стойка.



— Проверка преди работа: Поставете работния инструмент, като го опрете принудително до земята (отделяне на предните колела на трактора), за да проверите доброто прикачване на товарача.

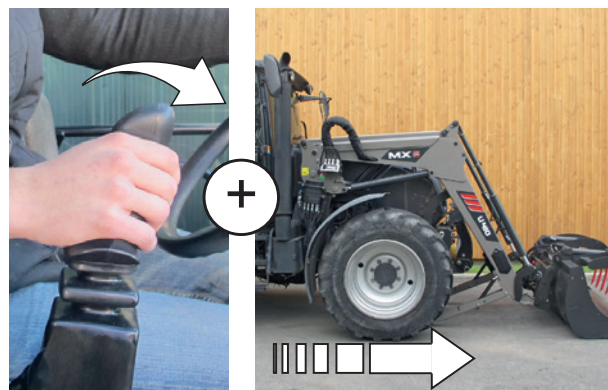


## 7.1 Прикачване в две стъпки

1. Свържете хидравликата и електричеството.



2. Преместете лоста напред до фиксирано плаващо положение + придвижете трактора напред. Завъртете колелата, ако е необходимо.



3. Задействайте леко повдигането. Товарачът се заключва (индикаторите са в зелената зона).





4. Сгънете и заключете дясната и лявата паркинг стойка.



5. Проверка преди работа: Поставете работния инструмент, като го опрете принудително до земята.



## 8. Откачване на работния инструмент

**!** Тази операция трябва да се извърши от водача, който трябва да напусне мястото си, като през времето, през което той работи по товарача, са забранени всички операции с оборудването.

### 8.1 Държач на инструмент с ръчно отключване

- Изберете равно и стабилно място.
- Поставете работния инструмент в хоризонтално положение на 0,30 m от земята.
- Задействайте ръчната спирачка.
- Спрете двигателя на трактора.
- Изпуснете налягането в хидравличните вериги, които трябва да се разкачат.

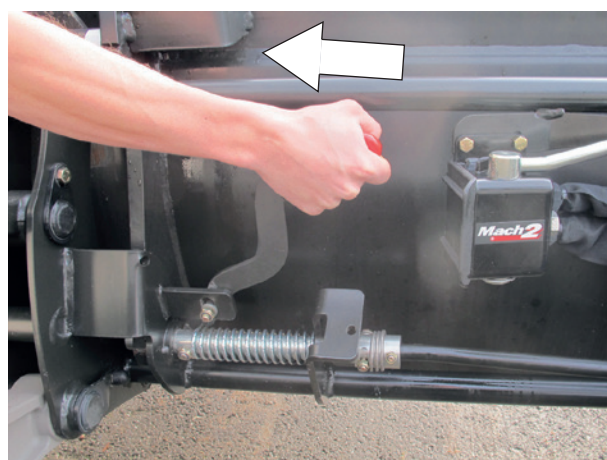


**Бележка:** Ако товарачът е оборудван с електромагнитен клапан, включете на контакт и натиснете бутона за управление.

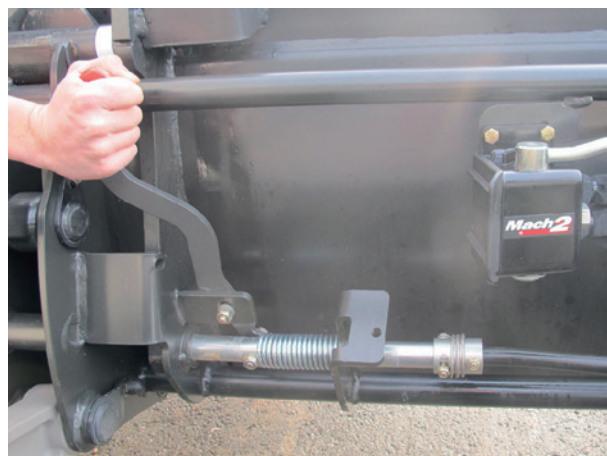
- Разкачете хидравликата.
  - Mach 2: Отключете.
  - Съединителни муфи: Поставете предпазните тапи върху мъжките и женските съединителни муфи.
- Поставете маркучите върху предната част на работния инструмент.



- Отключване на работния инструмент.  
Застанете от лявата страна на товарача, **НИКОГА НЕ ЗАСТАВАЙТЕ ОТПРЕД**, изтеглете лоста докрай към себе си.



- Изтеглете лоста докрай към себе, докато не зацепи.



- Поставете работния инструмент на земята, като изсипете малко от него за да освободите държача му.

## 8.2 Държач на инструмент FAST-LOCK

- Повдигнете товарача, за да отделите работния инструмент от земята.
- При работен инструмент в хоризонтално положение, натиснете зеления бутон и бутона „катианар“, като преместите монолоста надясно (разтоварване).
- Сега работният инструмент е отключен.
- Поставете работния инструмент на земята, като изсипете малко от него, за да освободите държача на инструмента.



**Бележка:** Ако работният инструмент е оборудван с една или повече хидравлични функции, започнете с разкачване на маркучите.



## 9. Прикачване на работния инструмент

**!** Тази операция трябва да се извърши от водача, който трябва да напусне мястото си, като през времето, през което той работи по товарача, са забранени всички операции с оборудването.

### 9.1 Крепежна рама на работния инструмент с ръчно отключване

- Уверете се, че лостът за отключване е в положение за прикачване (лост, придвижен назад). Щифтовете трябва да са прибрани, пружините – свити.

**!** Внимание: Уверете се, че маркучите на работния инструмент не са в зоната на прикачване.

- Доближете товарача до оста на работния инструмент.
- Поставете държача върху работния инструмент.
- Пълнете работния инструмент, като продължавате да се движите напред, докато лостът за отключване не се задейства.

- Спрете двигателя.
- Изпуснете налягането от хидравличните линии, захранващи работния инструмент.

**Бележка:** Ако товарачът е оборудван с електромагнитен клапан, включете на контакт и натиснете бутона за управление.



- Преди свързването се уверете, че мъжките и женските съединителни муфи са чисти. Почистете ги, ако е необходимо.
- Свържете маркучите за инструментите с хидравлична функция.



## 9.2 Държач на инструмент FAST-LOCK

- Положение „отворено“, което позволява на частите на работния инструмент да преминават през него.
- Доближете товарача до оста на работния инструмент,
- Поставете държача върху работния инструмент,
- Напълнете работния инструмент леко и повдигнете товарача, за да отделите работния инструмент от земята.
- Натиснете зелените бутони и бутона „катианар“, докато премествате лоста, управляващ разтоварването на кофата, наляво (изтласкване).
- Сега работният инструмент е заключен.



**Бележка:** Ако работният инструмент е оборудван с една или повече хидравлични функции, свържете маркучите.

**⚠ Внимание:** Проверки, които трябва да се извършат преди задвижване:  
**Опрете принудително работния инструмент до земята (отделяне на предните колела на трактора), за да проверите правилното му заключване.**  
**Раздвижете максимално всеки подвижен елемент във всяка посока, за да проверите херметичността на хидравличната верига и доброто позициониране на маркучите.**



## 10. Модели държачи на инструментите

### 10.1 Държач на инструмент MX



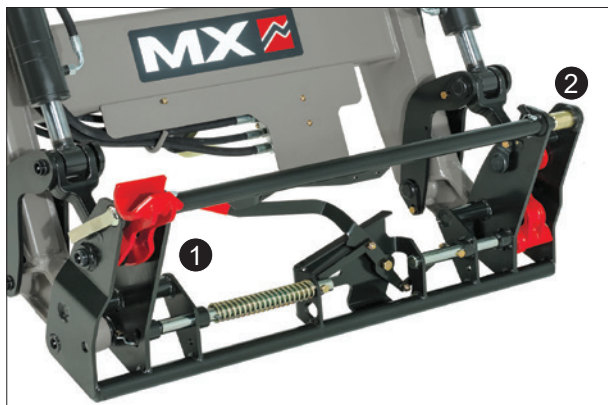
### 10.2 Държач на инструмент EURO



### 10.3 Държач на инструмент MX / EURO

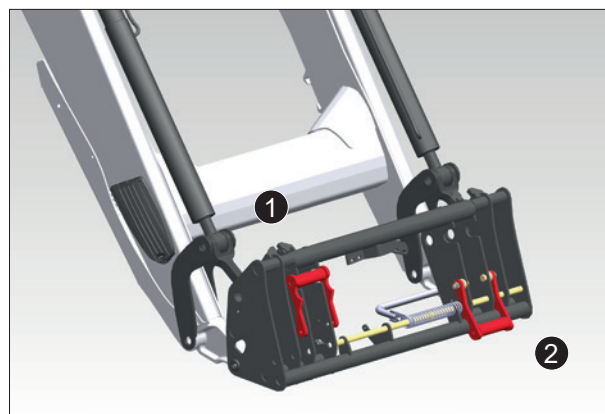
За да преминете от позиция MX (1) в позиция Euro (2),

- Свалете щифтовете,
- Спуснете основите на опорите надолу,
- Уверете се, че стъблата на пружините поддържат основите на опорите в позицията им,
- Върнете щифтовете на първоначалното им място.



## 10.4 Държач на инструмент EURO / SMS

За да преминете от позиция SMS (1) в позиция Euro (2),  
— Спуснете 2-те опори надолу.



## 10.5 Държач на инструмент MX / Faucheux-Blanc

За да преминете от позиция MX (1) в позиция Faucheux-Blanc (2),

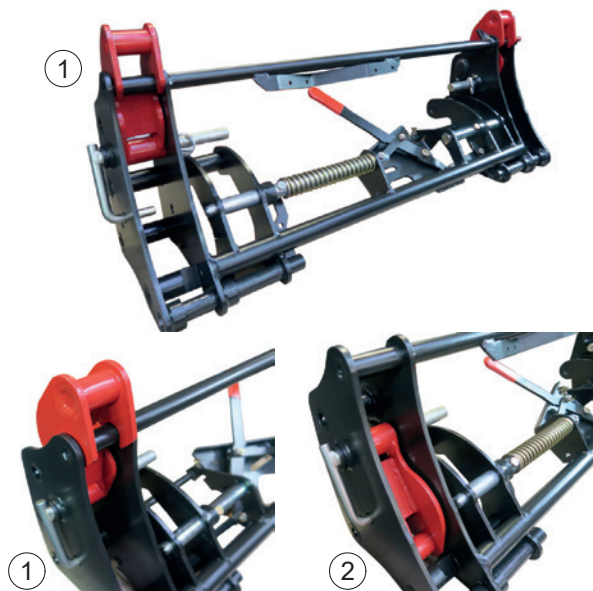
- Извадете основите на опорите от позицията им на съхранение,
- Монтирайте ги в позиция на прикачване и добавете 4-те оси за закрепване,
- Монтирайте защитващите шплинтове върху осите за закрепване.



## 10.6 Държач на инструмент EURO / Sigma 4

За да преминете от позиция Euro (1) в позиция Sigma 4 (2),

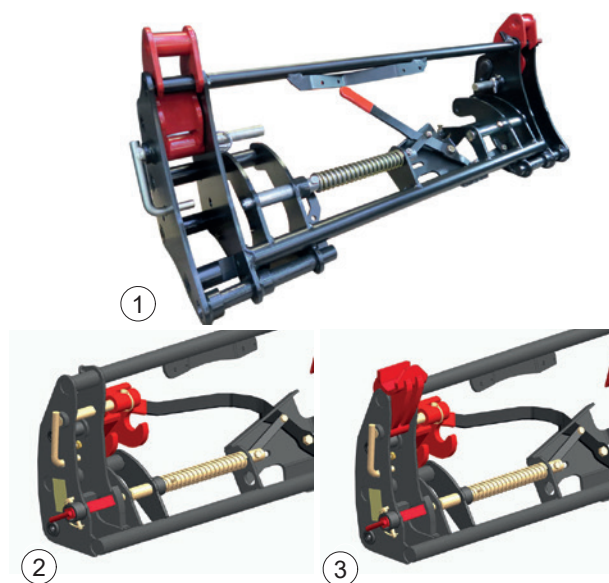
- Свалете щифтовете,
- Монтирайте челюстите в прибрано положение,
- Върнете щифтовете на първоначалното им място.



## 10.7 Държач на инструмент MX / Euro / TENIAS

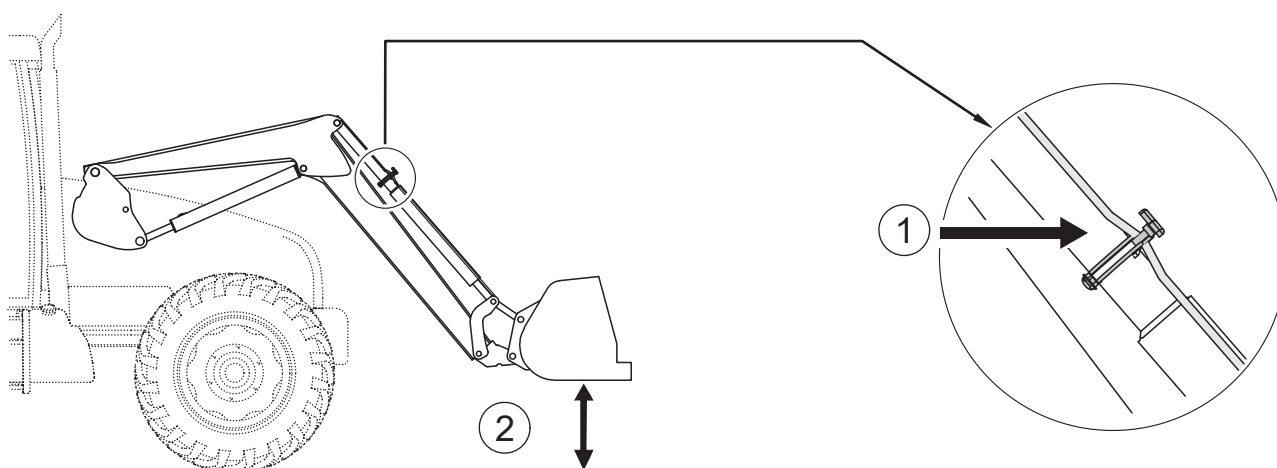
За да преминете от позиция TENIAS (1) в позиция Euro (2) или MX (3),

- Свалете щифтовете,
- Монтирайте челюстите в желаната позиция,
- Върнете щифтовете на първоначалното им място.



## 11. Индикатор на ниво

Индикаторът на ниво дава възможност за позициониране на работния инструмент по време на спускането на товарача. Той се намира от лявата страна на товарача. Може да се регулира в зависимост от използвания инструмент.



(1) Индикатор

(2) Кофа, успоредна на земята

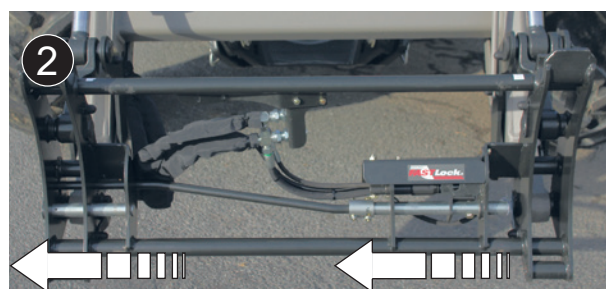
## 12. FAST-LOCK System

FAST-LOCK System (опция) върху държача на инструмент дава възможност за прикачване или откачване от мястото на водача на инструментите без хидравлична или електрическа функция.

Заклучено положение (1).



Отключено положение (2).



## 13. SHOCK ELIMINATOR System

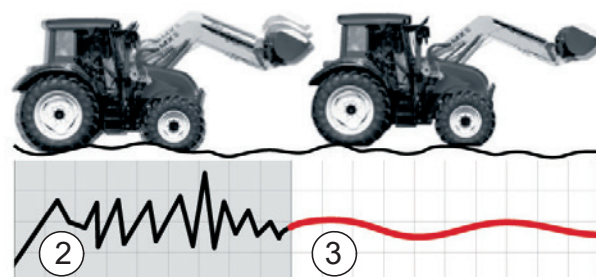
При движение или при рязко спиране на товарача по време на спускане ударите се потискат (опция).

Тази система смекчава тласъците на трактора и следователно – клатенето на кабината.

Изолирането на Shock Eliminator се извършва с помощта на клапана (1).



**Бележка:** SHOCK ELIMINATOR може да се активира или деактивира директно от кабината (опция за електрическа изолация).



(2) Без SHOCK ELIMINATOR

(3) С SHOCK ELIMINATOR



## 14. Безопасност по време на повдигане и разтоварване на кофата

В съответствие със стандарт EN 12525 + A2 2010 то може да бъде изключено, когато в близост до товара няма никой.

Тогава можете да извършвате маневри, без да губите мощност или скорост.

Тази опция е уникална и съвместима с Shock Eliminator и с поддържането на плаващо положение чрез жлебовете.

### 14.1 Извадка от стандарт „Челни товари“ EN12525 + A2 2010:

#### “ 4.4.4 Защита от непреднамерено спускане

Ако челният товарач е проектиран и за подежни операции, които изискват присъствие на човек в близост до товара, когато товарачът е в повдигнато положение, хидравличната верига на хидравличните цилиндри на рамото за повдигане трябва да бъде снабдена с предпазно приспособление, съответстващо на изискванията в Приложение Е, което има за цел да осигури избягване на непреднамереното спускане на рамото и което трябва да остане задействано при прекратяване на подаването на енергия на управляващата верига.

Ако това предпазно приспособление може да бъде поставено в положение включено/изключено или активирано/деактивирано за операции, които не изискват присъствие на човек в близост до товара, се прилагат следните допълнителни изисквания:

- трябва да е възможно предпазното приспособление да бъде поставено в положение включено/изключено или активирано/деактивирано от мястото на водача;
  - трябва да е възможно предпазното приспособление да бъде поставено във включено положение или да се активира от земята, без човек да се доближава до товара;
  - регулаторът за спиране или деактивиране на предпазното приспособление трябва да бъде проектиран и разположен по такъв начин, че да е невъзможно операторът да го задейства неволно;
  - състоянието (включено/изключено или активирано/деактивирано) на предпазното приспособление трябва да бъде ясно обозначено и добре видимо от мястото на водача и от зоната за товарене.
- Съгласно 7.1.2 в инструкцията за експлоатация трябва ясно да бъде обяснен правилният начин на функциониране, включително предупрежденията.

Товарачът трябва да бъде оборудван с надпис, предупреждаващ, че при операции по повдигане, изискващи присъствие на човек в близост до товара, когато товарачът е в повдигнато положение, предпазното приспособление трябва да бъде във включено положение (активирано) (вж. 7.2).

Информацията за използването на челните товарачи, които не са проектирани за подежни операции, изискващи присъствие на човек в близост до товара, когато товарачът е в повдигнато положение, трябва да съответства на 7.1.4 и на 7.2. "

#### " Приложение Е (нормативно)

##### Метод на изпитване и критерии за приемане на средства, предотвратяващи случайното спускане

###### Е.1 Термини и дефиниции

###### Е.1.1

устройство за разтоварване

хидравличен(ни) клапан(и), използван(и) за симулиране на скъсване на тръбопроводите на хидравличната система на товарача.

###### Е.1.2

изпитателен товар

маса ( $50 \pm 10$ )% от номиналната товароподемност, посочена от производителя на товарача.

###### Е.2 Процедура за изпитване

Изпитването, посочено в Е.2.1 до Е.2.2, трябва да се извърши в съответствие с всяко от следните условия:

- положение, поддържано след спускане на изпитателния товар на височина ( $1 \pm 0,1$ ) m (статично изпитване);
  - положение, поддържано след повдигане на изпитателния товар на височина ( $1 \pm 0,1$ ) m (статично изпитване);
- и при температури на маслото в хидравличната система между 40°C и 50°C.

Е.2.1 Устройството за разтоварване между хидравличните цилиндри за повдигане и контролния клапан трябва да бъде отворено

Е.2.2 Пълното спускане на товара трябва да се измери в шарнирната точка на работния инструмент

###### Е.3 Критерии за приемане

Пълното спускане, измерено в Е.2.2, през първите 10 секунди не трябва да превишава:

- 100 mm в случай на спиране или на ръчно деактивиране на предпазното приспособление;
- 300 mm в случай на постоянно активирано предпазно приспособление.

След 5 мин спускането не трябва да превишава 100 mm допълнително. “

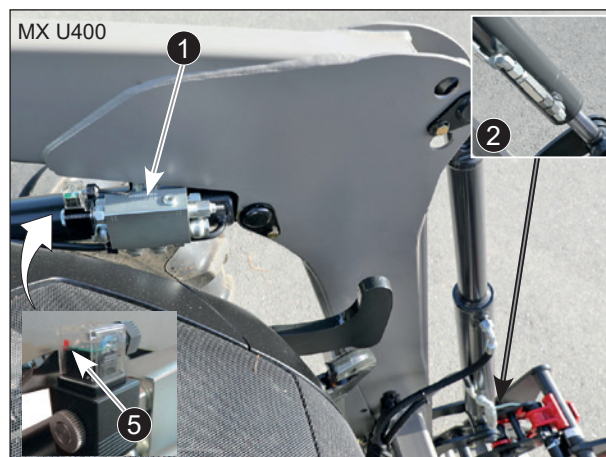
## 14.2 Използване на средствата за безопасност по време на повдигане и разтоварване на кофата

Хидравличната система на цилиндриите за повдигане и разтоварване на кофата е оборудвана с предпазно приспособление (1) и (2).

### Предпазното приспособление е активирано по подразбиране.

Щом потребителят натисне бутона в кабината (3) (букон за безопасност), предпазното приспособление се деактивира и червените светлинни индикатори светват на:

- бутонa в кабината (3),
- външния бутон (4),
- 2-та съединителя на електромагнитните клапани на цилиндриите за повдигане (5).



Функция на бутонa (3):

- Натискане на (A): деактивира предпазното приспособление.
- Натискане на (B): активира предпазното приспособление.

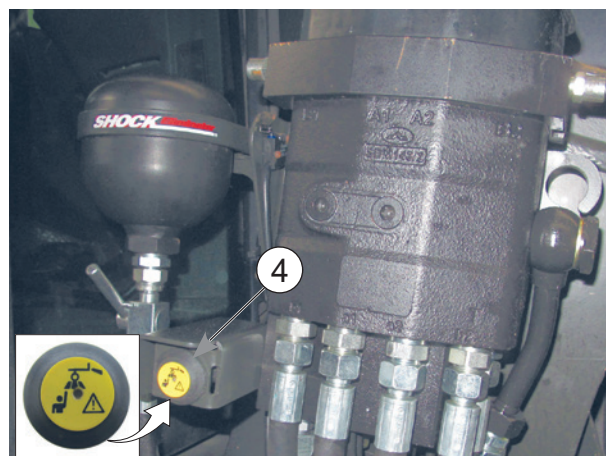
**Бележка:** Щом тракторът бъде изключен от контакт, предпазното приспособление се активира автоматично.

**⚠ Внимание:** Деактивирането на предпазното приспособление е разрешено само когато в близост до товара няма никой. В този случай поддържането на плаващо положение и Shock Eliminator са съвместими. Чрез натискане на бутоните (3) или (4) предпазното устройство се активира отново (червените индикатори угасват).



Буконът (4) служи изключително за повторно активиране на предпазното устройство отвън.

В този случай червените индикатори угасват.



## 15. Техническа поддръжка

**!** Източвайте редовно хидравличната верига на трактора, сменяйте филтрите в съответствие с изискванията на производителя.

Замърсеното масло не смазва, а води само до износване на всички елементи на хидравликата (помпи, контролни клапани, хидравлични цилиндри). Дори масло, което изглежда светло, може да е отработено.

Операциите по техническата поддръжка трябва да бъдат извършвани от **компетентни лица, оторизирани от дистрибутора**. Ако това не е така, за тези операции отговорност носи изцяло този, който ги извършва.

При всяка операция за техническа поддръжка използването на ЛПС (Лични предпазни средства) е задължително (направете справка в „Таблица на ЛПС“, вижте глава „Правила за безопасност“).

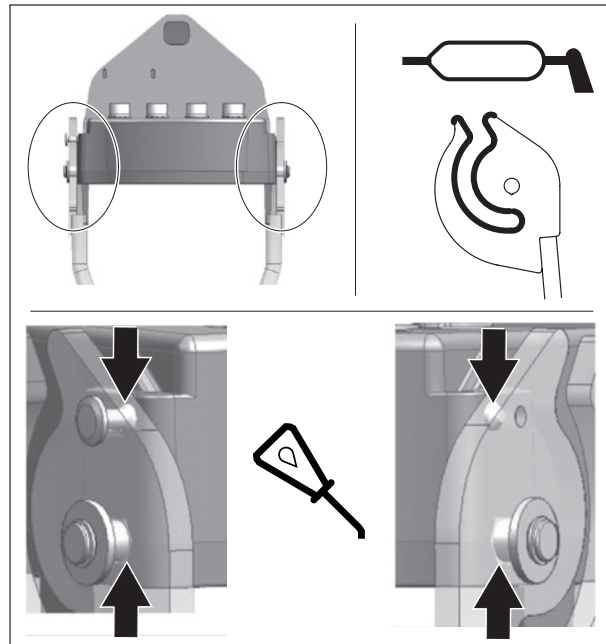
При операциите по техническата поддръжка на товарача: никога не работете по механични части, към които са приложени усилия, по вериги или хидравлични елементи под налягане или по електрическа верига под напрежение.

При операциите по техническата поддръжка на трактора настоятелно препоръчваме да откачите товарача. Откачването е проста и бърза операция, която дава най-добри гаранции за безопасност и ефективност при техническата поддръжка на трактора.

При изпълнение на каквито и да са операции при повдигнат товарач е задължително той да бъде заключен в положението си:

Отключване на MACH System или затваряне на клапана за подаване към хидравличните цилиндри за повдигане за товарач без MACH System (вижте глава „ОТКАЧВАНЕ НА ТОВАРАЧА“).

На всеки 3 месеца смазвайте системата за заключване на MACH System.



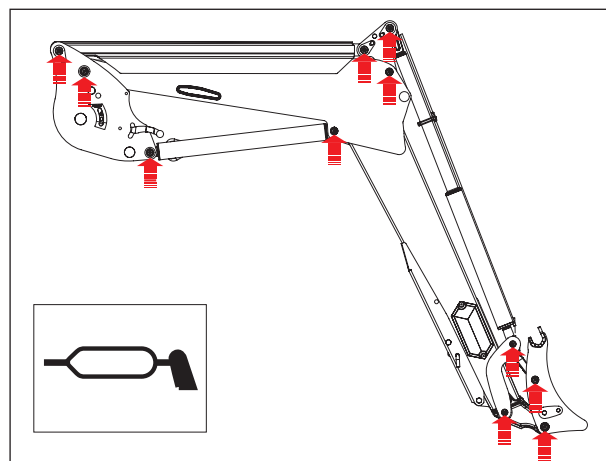


Гресируйте на всеки 10 часа и след всяко измиване (**водата отмива греста**) особено след миене с вода с високо налягане. Вижте отсреща на фигурата точките за смазване. Тип грес, препоръчвана за поддръжка: NLGI 2

При почистване с вода под високо налягане избягвайте да насочвате струята към електрическите компоненти.

Почиствайте работния инструмент и предната част на товарача след всяка употреба.

Киселинността на оборския и изкуствения тор, както и силажът, са врагове на боята, стоманата и съединенията.



Проверявайте ежемесечно и дори по-често при интензивна употреба:

- Състоянието на връзките на товарача. При нужда заменяйте предпазните втулки и/или осите.
- Предпазните втулки трябва да се заменят, ако дебелината им е по-малка от 1 mm.
- Нивото на хидравличното масло на трактора и херметичността на хидравличната верига. Ако констатирате наличие на вътрешни или външни течове по хидравличните компоненти (хидравлични цилиндри, тръби, свързвания, Mach, съединителни муфи и т.н.), свържете се с дистрибутора.
- Състоянието на маркучите: ако се появят пукнатини или теч на масло, ги сменете.
- Доброто функциониране на еднолостовата дръжка (кабели, луфт, заключване...).
- Състоянието на кабелните снопове. В случай на повредени конектори или кабели се свържете с дистрибутора.
- Механичното състояние (възможни пукнатини, деформации, износване на стоперите, луфтове, паркинг стойки и т.н.).
- В случай на аномално износване се свържете с дистрибутора.
- Изхвърляне: Свържете се с вашия дистрибутор или със фирми, специализирани в рециклирането на материали.
- Проверете затягането на конзолата след 10 и след 50 часа работа, а след това – на всеки 100 часа или при всяко източване на маслото от двигателя на трактора. В случай на разхлабване се свържете с дистрибутора.

**Важно:** Всички винтове, които изискват повторно затягане, трябва да бъдат проверени, заменени, ако е необходимо, почистени и залепени отново със секундно лепило.

Затегнете винтовете, като спазвате момента на затягане, посочен в таблицата по-долу.

(Забранено е завинтването и затягането на болтовете на трактора с пневматичен гайковерт.)

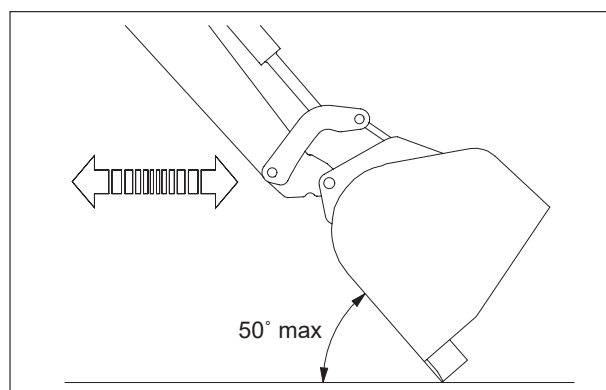
— Моменти на затягане (Nm)

Клас на скрепителните елементи	Маркировка на дюбела (ISO 898)	Нишка											
		M 5	M 6	M 8	M 10	M 12	M 14	M 16	M 18	M 20	M 22	M 24	M 27
8.8	○	5.2	9	21.6	43	73	117	180	259	363	495	625	915
10.9	□	7.6	13.2	31.8	63	108	172	264	369	517	704*	890	1304
12.9	△	8.9	15.4	37.2	73	126	201	309	432	605	824	1041	1526

## 16. Съвети при употреба

- Всеки инструмент е създаден за специфична употреба и има свои собствени ограничения за здравина.
- Разораването и ваденето на пънове са забранени. Тези операции трябва да се извършват със специализирани машини, а не със селскостопански товарач.
- Използвайте тягата на трактора за проникване в материала, който трябва да се премести, а не тласъци, които подлагат товарача и трактора на значителни натоварвания.
- Когато преместваният товар е твърде тежък, не претоварвайте хидравличните елементи. Аналогично, когато хидравличните цилиндри са в края на хода си, отпуснете лостовете за управление на контролния клапан.
- При операции по подравняване на почвата работете с по-ниска скорост и с ъгъл на работния инструмент спрямо земята, не по-голям от 50°.

**Бележка:** Изпълнявайте операциите плавно и обмислено.



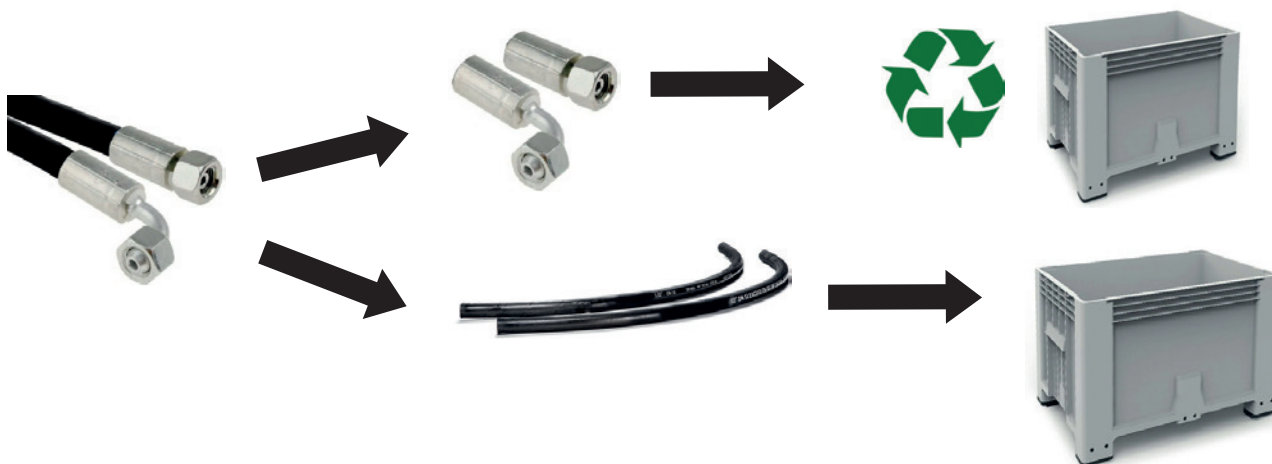
## 17. Рециклиране на продуктите MX

### Хидравлична система

- В края на експлоатационния цикъл хидравличното масло трябва да бъде източено от продуктите MX в лицензирани сервиси.
- Хидравличните маркучи трябва да бъдат демонтирани преди извършването на каквато и да е операция за рециклиране на материали.
- В случай, че извършва сам демонтажа в края на експлоатационния цикъл, всеки собственик на продукти MX трябва да спазва тези предпазни мерки за опазване на околната среда.

### Отстраняване на опасните отпадъци (масла и маркучи)

- Хидравличните масла трябва да бъдат съхранявани в контейнери или варели, предназначени за целта, и изпратени в лицензираните приемни пунктове.
- При хидравличните маркучи стоманеният накрайник може да се извади от каучуковия маркуч.
- Стоманените накрайници трябва да бъдат рециклирани като метални отпадъци в лицензираните приемни пунктове.
- Каучуковите маркучи трябва да бъдат поставени в непромокаеми контейнери и изпратени за обработка в лицензираните приемни пунктове.



### Високи технологии при продуктите MX, електрическото и електронното оборудване:

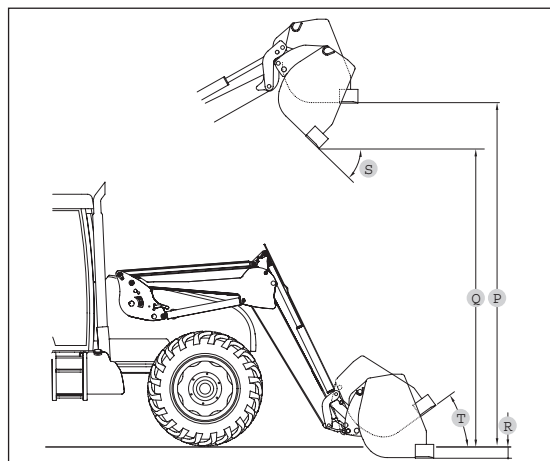
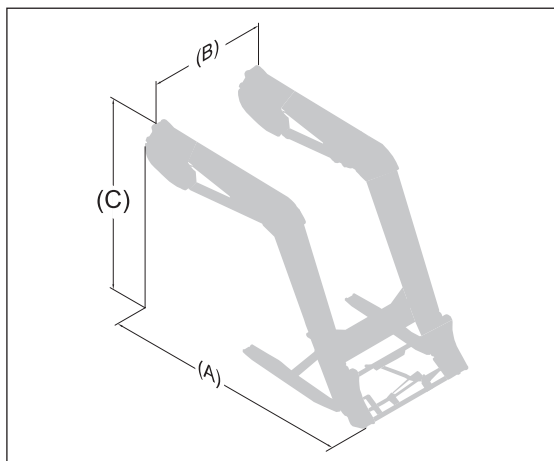
- Отпадъците от електрическо и електронно оборудване (ОЕЕО), налични в продуктите MX, трябва да бъдат демонтирани и след това изпратени в лицензираните приемни пунктове, за да бъдат оползотворени.



## Рециклиране на почистените продукти MX

- Почистените продукти MX трябва да бъдат изпратени в лицензираните пунктове за рециклиране на черни и цветни метали.

## 18. Технически характеристики



	U403	U404	U405	U406	U406+	U407	U408	U408+	U409	U410	U410+	U412	U412+	U414
Паралелограм	HE	ДА (U-Link)	HE	ДА (U-Link)	ДА (U-Link)	HE	ДА (U-Link)	ДА (U-Link)	HE	ДА (U-Link)	ДА (U-Link)	ДА (U-Link)	ДА (U-Link)	ДА (U-Link)
Заемано пространство на земята (А)	2,25 m	2,25 m	2,30 m	2,30 m	2,30 m	2,40 m	2,40 m	2,40 m	2,50 m	2,50 m	2,50 m	2,60 m	2,60 m	2,85 m
Заемано пространство на земята (В)	1,18 m	1,18 m	1,18 m	1,18 m	1,18 m	1,18 m	1,18 m	1,18 m	1,18 m	1,18 m	1,18 m	1,18 m	1,18 m	1,18 m
Заемано пространство на земята (С)	1,72 m	1,78 m	1,72 m	1,84 m	1,84 m	1,77 m	1,88 m	1,88 m	1,83 m	1,94 m	1,94 m	1,98 m	1,98 m	2,10 m
Тегло без оборудването	400 kg	455 kg	450 kg	500 kg	510 kg	475 kg	520 kg	530 kg	510 kg	575 kg	585 kg	595 kg	605 kg	720 kg
Макс. тегло	456 kg	511 kg	506 kg	556 kg	566 kg	531 kg	576 kg	586 kg	566 kg	631 kg	641 kg	651 kg	661 kg	776 kg
Максимална височина на оста на въртене на работния инструмент*	3,50 m	3,50 m	3,75 m	3,75 m	3,75 m	3,85 m	3,85 m	3,85 m	4,00 m	4,00 m	4,00 m	4,15 m	4,15 m	4,50 m
Максимална височина под кофата, повдигната до хоризонтално положение (1) #	3,25 m	3,25 m	3,50 m	3,50 m	3,50 m	3,60 m	3,60 m	3,60 m	3,75 m	3,75 m	3,75 m	3,90 m	3,90 m	4,25 m
Максимална височина под повдигната кофа при изсипване (2) #	2,70 m	2,70 m	2,95 m	2,95 m	2,95 m	3,05 m	3,05 m	3,05 m	3,20 m	3,20 m	3,20 m	3,35 m	3,35 m	3,70 m
Дълбочина на копане (3) #	0,20 m	0,20 m	0,20 m	0,20 m	0,20 m	0,20 m	0,20 m	0,20 m	0,20 m	0,20 m	0,20 m	0,20 m	0,20 m	0,20 m
Ъгъл на изсипване на кофата на максимална височина (4) #	52°	52°	52°	52°	52°	55°	55°	55°	55°	55°	55°	55°	55°	50°
Ъгъл на натоварване спрямо почвата (5) #	47°	47°	47°	47°	47°	47°	47°	47°	47°	47°	47°	47°	47°	47°
Сила на измъкване в оста на въртене на работния инструмент*	1600 kg	1600 kg	2200 kg	1900 kg	2200 kg	2100 kg	2100 kg	2400 kg	2400 kg	2400 kg	2750 kg	2400 kg	2750 kg	2670 kg
Подемен капацитет в оста на въртене на работния инструмент по целия диапазон на височината*	1400 kg	1400 kg	1750 kg	1500 kg	1750 kg	1900 kg	1900 kg	2200 kg	2200 kg	2200 kg	2500 kg	2200 kg	2500 kg	2320 kg
Полезен товар върху палет на 0,60 m пред вилците														
На земята:	950 kg	1180 kg	1450 kg	1400 kg	1760 kg	1750 kg	1600 kg	1900 kg	1600 kg	1780 kg	2150 kg	1825 kg	2170 kg	2100 kg
На 2 m от земята:	970 kg	1220 kg	1300 kg	1350 kg	1640 kg	1650 kg	1700 kg	1950 kg	1550 kg	1780 kg	2150 kg	1825 kg	2170 kg	2100 kg
На 3 m от земята:	850 kg	1200 kg	1175 kg	1320 kg	1600 kg	1550 kg	1650 kg	1950 kg	1525 kg	1780 kg	2150 kg	1825 kg	2170 kg	2100 kg
На макс. височина:	850 kg	1180 kg	1100 kg	1320 kg	1600 kg	1500 kg	1600 kg	1900 kg	1500 kg	1780 kg	2150 kg	1825 kg	2170 kg	2100 kg
Време на повдигане	3,3 s	3,3 s	4,6 s	3,9 s	4,6 s	5,4 s	4,6 s	5,4 s	5,4 s	5,4 s	6,2 s	5,4 s	6,2 s	6,4 s
Време за изсипване	1,4 s	1,4 s	1,4 s	1,4 s	1,8 s	1,8 s	1,9 s	2,2 s	1,8 s	1,9 s	2,2 s	1,9 s	2,2 s	2,2 s

**Бележка:** Характеристики, определени при налягане 190 бара и дебит 60 литра/мин.  
Данните може да се различават в зависимост от типа на използвания трактор. \* Стойности за кофа с общо предназначение.

Отчита се само полезният товар. Стойностите на нивото на земята и в точката на въртене на работния инструмент не могат да се използват.

# ДЕКЛАРАЦИЯ ЗА СЪОТВЕТСТВИЕ С €

Производителят:

**M-extend France SAS**

Седалище: 19, Rue de Rennes, 35690 Acigné (Франция).

Записан в Търговския и фирмен регистър (RCS) на град Рен под номер 639 200 260.

Декларира, че продуктите:

**Челен товарач** T406 или T408 или T408+ или T410 или T410+ или T412 или T412+ или T414 или T417 или T418 или TX420 или TX425 или TX430

или

**Челен товарач** U403 или U404 или U405 или U406 или U406+ или U407 или U408 или U408+ или U409 или U410 или U410+ или U412 или U412+ или U414

или

**Челен товарач** A104 или A106 или A110 или F303 или F304

или

**Челен товарач** C1 или C1s o или и C2и или C2 или C2+ или C3и или C3 или C3+ или C4 или C4+

или

**Работен инструмент за товарач** BMS или BRDS или BQU или BF + GF или CGU или TR или BMSC или CGC или TRC или BT или BR или BC или BF или BMSU или BRU или BFU или CL или BRC или BFC или LC или CG или BP или SG или BB или PCS или LS или PG

или

**Работен инструмент за товарач със самостоятелно задвижване** BMSA или CGA или BTA или TR или BCA или BCDA

или

**Разпределителна кофа** BD1202 или BD 1402 или BD 2002 или BD 2402 или BD 3102

или

**Manubal** L или C30 или C40 или U40 или V40 или V60 или V500 или W500 или V400HD или V5000HD или V7000HD

или

**Предна навесна с-ма** R04 или R05 или R08 или R10 или R12 или R16 или R20 или R28 или R38 или R53

или

**Противотежест** M250 или M400 или MM600 или MM900 или MM1200 или MM1500 или MM400AD или MBX

или

**Мултибампер**

със сериен номер:

моля, запишете в полето по-долу серийния номер, посочен в идентификационната табелка на техническия продукт.

включен в списъка на серийните номера **49999 11 001 до 499999 24 365,**

съответстват на директивата „Машини“ 2006/42/ЕО

(и отговарят на изискванията на стандарт NF EN 12525+A2 от май 2010 г.).

M-extend France SAS, 19 rue de Rennes, Acigné (35690), има право да състави техническата документация.

Асинье, 7 ноември 2022 г.

**Ф. Мартен**  
**Президент**







M-extend France SAS  
19, rue de Rennes  
B.P. 83221  
FR-35690 ACIGNÉ  
Email : [contact@m-x.eu](mailto:contact@m-x.eu)  
Web : [www.m-x.eu](http://www.m-x.eu)