



КОГДА РЕЗУЛЬТАТ ПРЕВОСХОДИТ ОЖИДАНИЯ

ПОГРУЗЧИК

**MX**

## **Руководство по монтажу**

**Внимательно ознакомьтесь с этим руководством до начала работ по установке погрузчика MX**





# СОДЕРЖАНИЕ

<b>1. ПРАВИЛА ТЕХНИКИ БЕЗОПАСНОСТИ</b>	<b>6</b>
<b>2. ПОДЪЕМ И ТРАНСПОРТИРОВКА</b>	<b>8</b>
2.1 Погрузчики МХ, транспортируемые на поддонах	8
2.2 Подъем и транспортировка погрузчика МХ	10
<b>3. ПОДГОТОВКА ПОГРУЗЧИКА</b>	<b>11</b>
3.1 Погрузчики серий Т400, U500 и А100	11
<b>4. СЦЕПКА ПОГРУЗЧИКА</b>	<b>13</b>
4.1 Предпусковая проверка	13
4.2 Погрузчики серий Т400, U500 и А100	13
4.3 Погрузчики серий ТХ400, F300 и СОМРАСТ	15
4.4 Окончательная проверка	15
<b>5. ПОДГОТОВКА ПОГРУЗЧИКА К РАБОТЕ</b>	<b>16</b>
<b>6. УСТАНОВКА НАВЕСНОГО ОБОРУДОВАНИЯ</b>	<b>16</b>
<b>7. ЧИСТКА, МОЙКА</b>	<b>17</b>
<b>8. МОМЕНТ ЗАТЯЖКИ</b>	<b>17</b>
8.1 Техническое обслуживание устройства крепления	17



# 1. Правила техники безопасности

 **Погрузчик является сложным механизмом, который должен передаваться пользователю из рук в руки.**

**Презентация поставляемого оборудования должна освещать следующие вопросы:**

- Правила техники безопасности.
- Навеску и демонтаж погрузчика.
- Навеску и демонтаж рабочих инструментов.
- Использование всех команд управления.

**ВАЖНО!** Вниманию продавца

Согласно закону, вы обязаны предоставить доказательство передачи погрузчика из рук в руки клиенту вместе с руководством по эксплуатации. Для этого мы советуем сделать соответствующую запись в накладной.

Изделие МХ предназначено для использования профессиональными пользователями. Если изделие МХ будет использоваться непрофессиональным пользователем, дистрибьютор несет ответственность за то, чтобы проинформировать пользователя об обязанности запросить у компании M-extend руководство по эксплуатации в бумажном формате, содержащее важную информацию по технике безопасности, необходимую для ввода машины или связанного с ней изделия в эксплуатацию и обеспечения его безопасности.

- Перед использованием продавцу и установщику следует ознакомиться с рекомендациями, касающимися комплекса трактор-погрузчик и комплекса рабочий орган-погрузчик. Для этого необходимо обратиться за действующим тарифом компании МХ.
- Ношение СИЗ (средств индивидуальной защиты) обязательно (средства защиты рук, защитная обувь).
- Указания, содержащиеся в руководстве по установке, поставляемом с погрузчиком МХ, касаются всех специалистов, выполняющих работы по сборке, установке, регулировке, обслуживанию, ремонту, хранению и транспортировке, а также использующих погрузчик МХ и его рабочие органы.
- Установка и обслуживание продукции МХ должно осуществляться компетентным персоналом, уполномоченным дистрибьютором. Обслуживающий персонал должен изучить документы и правила монтажа МХ.
- Трактор должен быть оборудован хотя бы одной системой защиты при опрокидывании (ROPS), которая должна быть активирована во время использования погрузчика.
- Продукция компании МХ рассчитана на эксплуатацию при максимальном давлении в гидравлической системе, которое производитель указал в характеристиках трактора. В случае превышения этого давления возникают дополнительные ограничения и гарантия МХ на все поставленное оборудование аннулируется.
- В соответствии со стандартом EN 12525 все устройства управления погрузчиком и его навесным оборудованием должны иметь тип «поддерживаемого действия», за исключением подъемного устройства в положении подъема и/или разгрузки, которое должно удерживаться в заданном положении на насечках.
- При повреждении пломб гарантия компании МХ на все поставленное оборудование аннулируется.
- В случае выполнения любых монтажных работ на погрузчике МХ, не предусмотренных тарифом, действующим на дату продажи, гарантия на все поставленное оборудование аннулируется.
- В случае модификации оборудования, поставленного компанией МХ (рабочих органов, погрузчика, рамы и т.д.), или установки на погрузчике МХ рабочего органа или иного элемента, приобретенного у других производителей, гарантия на все поставленное оборудование аннулируется.
- Любые изменения или использование погрузчика МХ и его рабочих органов в целях, отличных от погрузочно-разгрузочных работ, предусмотренных производителем, а именно, перевозка и подъем людей, ЗАПРЕЩАЮТСЯ.
- Используйте только запасные части и принадлежности, соответствующие технологическим требованиям

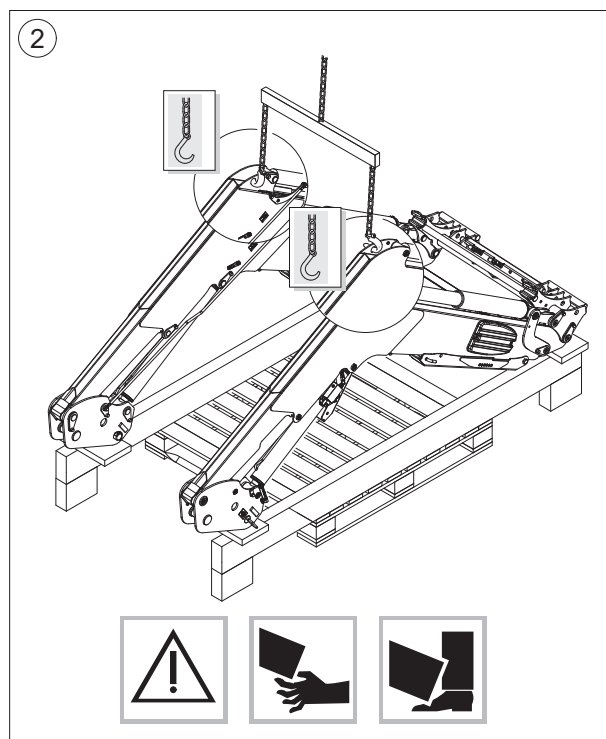
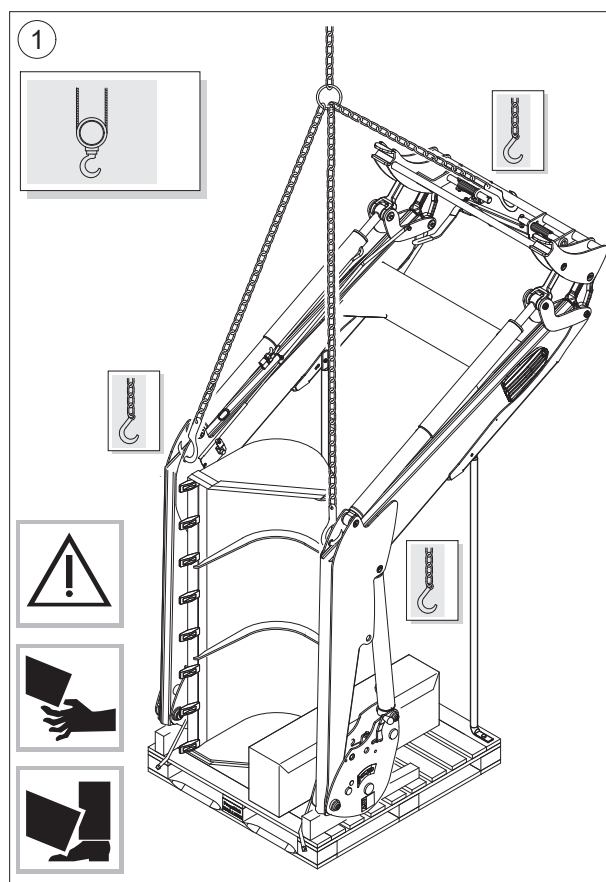
компании МХ. Запрещается самостоятельно или с помощью других лиц модифицировать погрузчик МХ и его принадлежности (изменять механические, электрические, гидравлические, пневматические характеристики) без предварительного письменного согласия компании МХ. Несоблюдение этих правил может сделать эксплуатацию погрузчика МХ опасной. В этом случае компания МХ не несет никакой ответственности за возможный материальный ущерб или телесные повреждения.

- Действие гарантии немедленно прекращается в случае несоблюдения норм и требований относительно эксплуатации и обслуживания погрузчика МХ, предусмотренных руководством по монтажу и руководством по эксплуатации.

## 2. Подъем и транспортировка

### 2.1 Погрузчики МХ, транспортируемые на поддонах

Застропите погрузчик, чтобы приподнять его с поддона (см. инструкцию по распаковке погрузчика).

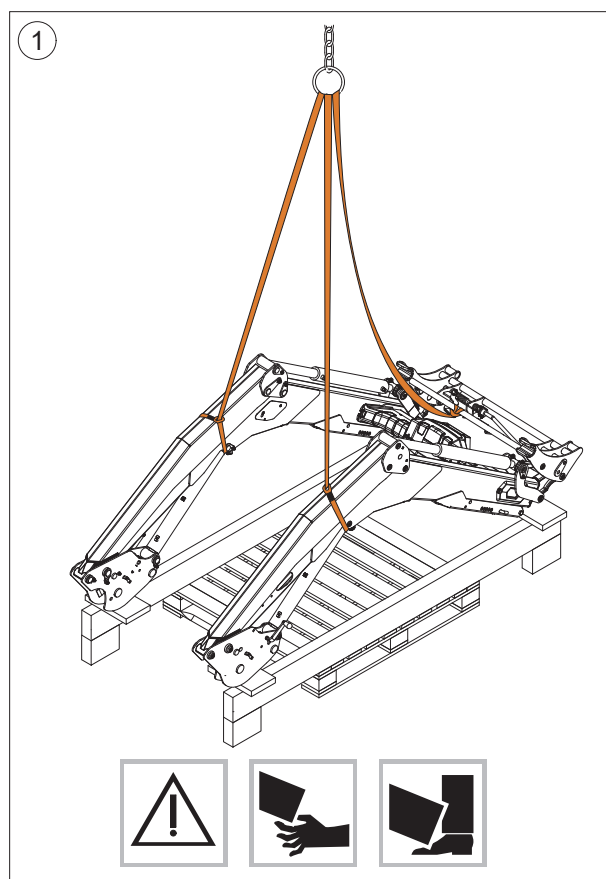
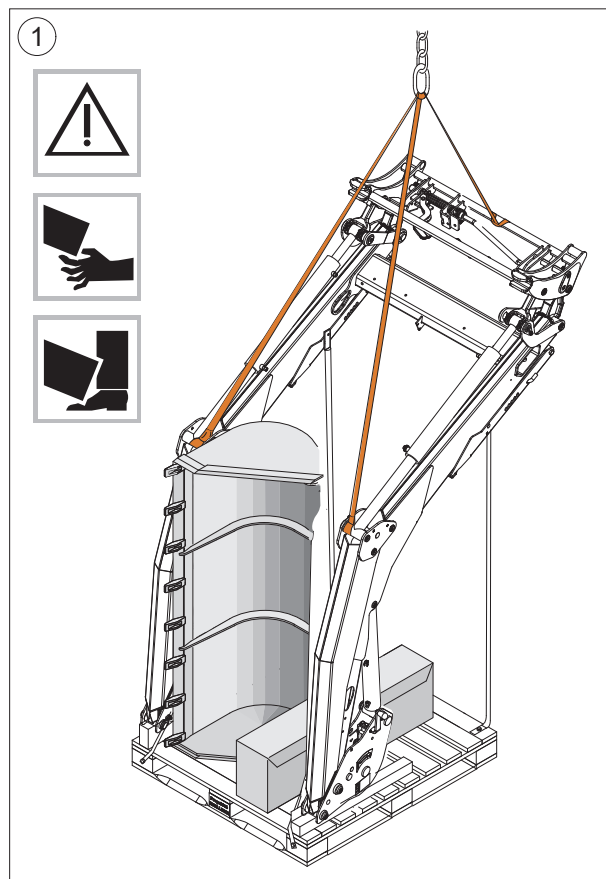


(1) T400, A100.

(2) TX400, T400, A100.



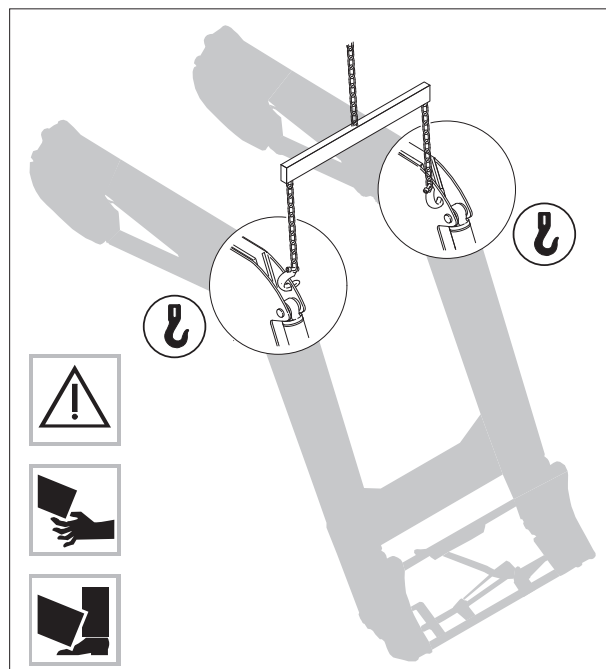
Застропите погрузчик, чтобы приподнять его с поддона (см. инструкцию по распаковке погрузчика).



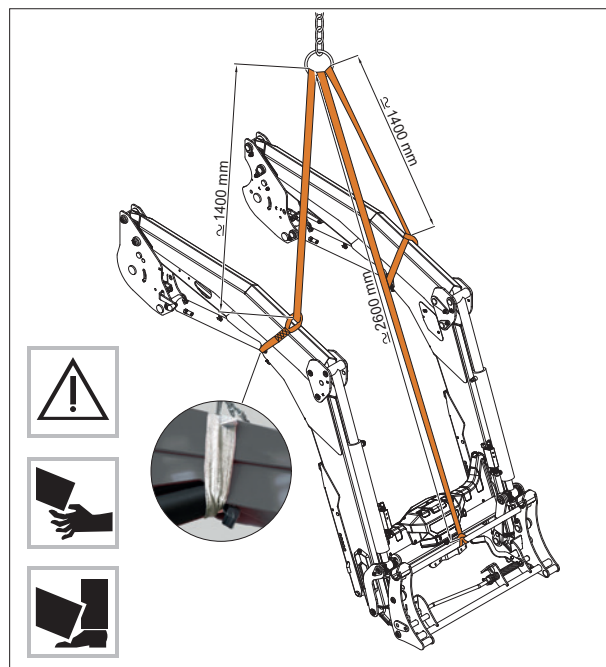
(1) U500.

## 2.2 Подъем и транспортировка погрузчика МХ

Используйте узлы крепления (кроме серии U500).



Подъем и транспортировка погрузчиков серии U500



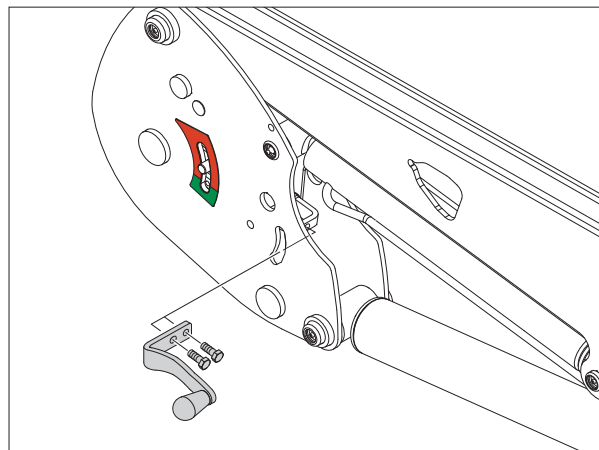
## 3. Подготовка погрузчика

### 3.1 Погрузчики серий T400, U500 и A100

#### 3.1.1 Комплект стандартных разблокировочных рукояток (серии T400 и U500)

- Установите правую и левую разблокировочные рукоятки.

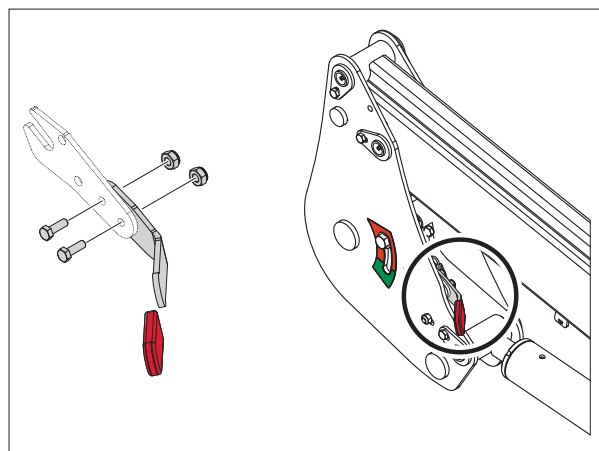
**ВАЖНО!** Убедитесь в том, что стопоры находятся в положении для сцепки (индикаторы блокировки находятся в красной зоне).



#### 3.1.2 Комплект стандартных разблокировочных рукояток (серия A100)

- Установите правую и левую разблокировочные рукоятки.

**ВАЖНО!** Убедитесь в том, что стопоры находятся в положении для сцепки (индикаторы блокировки находятся в красной зоне).



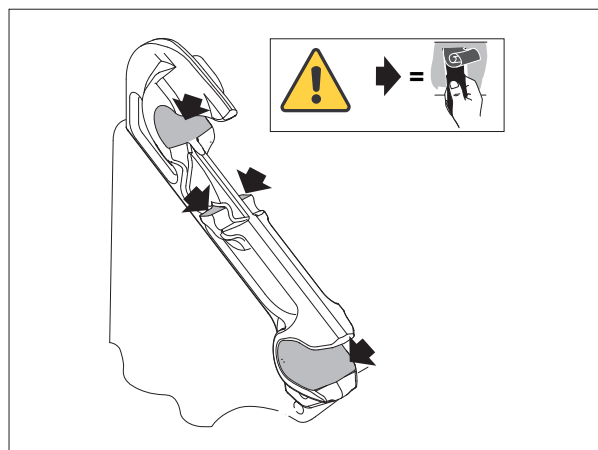
#### 3.1.3 Монтаж направляющей для шланга (серия T400evo, U500)

- Уложите шланги в горизонтальное положение (1).
- Установите фланец на шланги на расстоянии 200 мм от стрелы (2).
- Установите кожух над рамой системы сцепки (3).
- Вставьте фланцевый штифт в паз (4).
- Установите винт (5) на стрелу и закрутите контргайку (6).



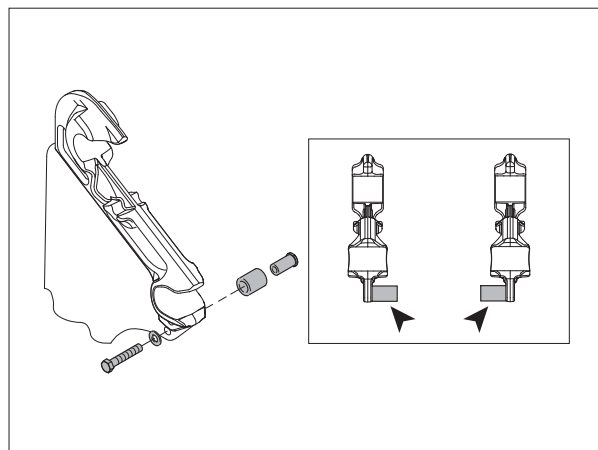
### 3.1.4 Подготовка крепежной рамы

- Удалите краску, как показано на рисунке напротив.

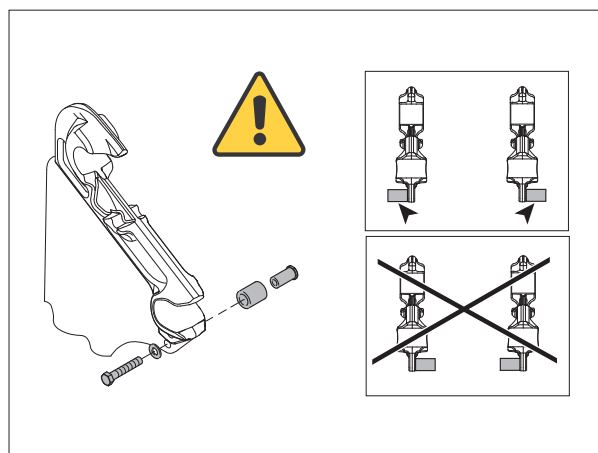


### 3.1.5 Монтаж комплекта роликов (в зависимости от модели устройства крепления)

- Погрузчики серии T400 и U500  
Установите ролики с внутренних сторон кронштейнов устройства крепления (за исключением отдельных случаев, указанных в руководстве по установке устройства крепления).

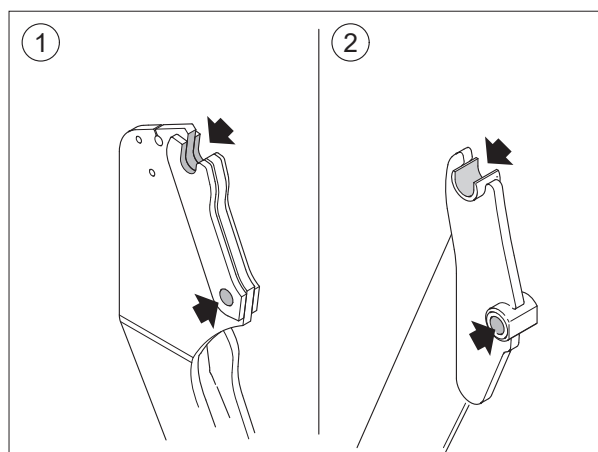


- Погрузчики серии A100  
Установите ролики с внешних сторон кронштейнов устройства крепления.



### 3.1.6 Погрузчики серий TX400, F300 и COMPACT

- Перед первой сцепкой используйте оси в их направляющих.
- Удалите краску, как показано на рисунке напротив.



(1) TX400.  
(2) F300, COMPACT.

## 4. Сцепка погрузчика

**!** Эта операция должна выполняться водителем, покинувшим водительское место; любые манипуляции с погрузчиком во время его работы запрещены. Процедуру демонтажа/сцепки также можно посмотреть на видео на сайте [www.m-x.eu](http://www.m-x.eu).

### 4.1 Предпусковая проверка

Убедитесь в том, что расстояние между передними крыльями и полурамами устройства крепления достаточно, чтобы исключить их соприкосновение. В противном случае отрегулируйте положение передних крыльев. (См. «Руководство по установке устройства крепления».)

### 4.2 Погрузчики серий T400, U500 и A100

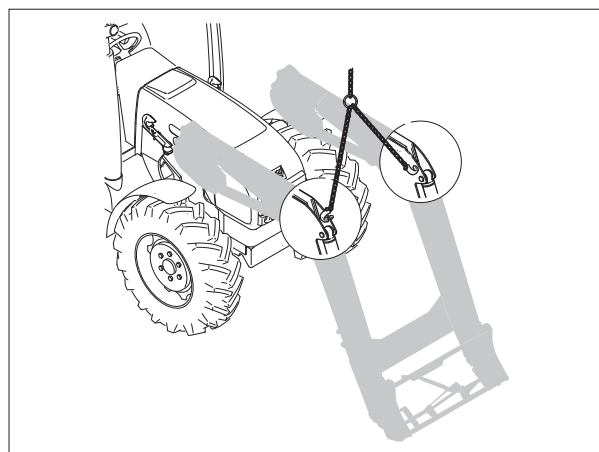
#### 4.2.1 Проверка левых/правых рам

Убедитесь в том, что индикаторы блокировки на правой и левой рамах находятся в красной зоне и что ничто не мешает работе погрузчика.



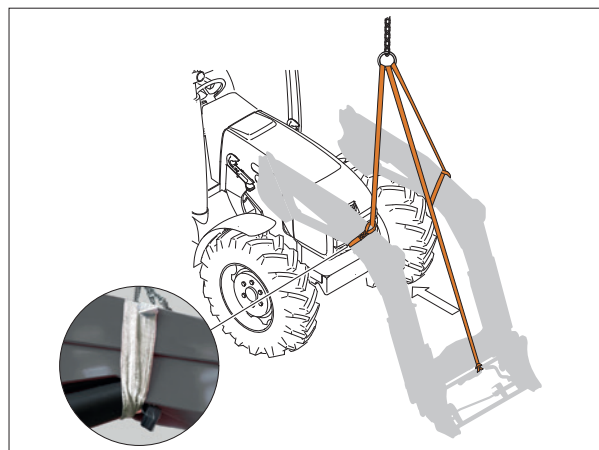
#### 4.2.2 Сцепка погрузчика (кроме серии U500)

Выполните навеску погрузчика с помощью подъемного устройства (мостового или подъемного крана), продвигая его по устройству крепления.



#### 4.2.3 Сцепка погрузчика (серия U500)

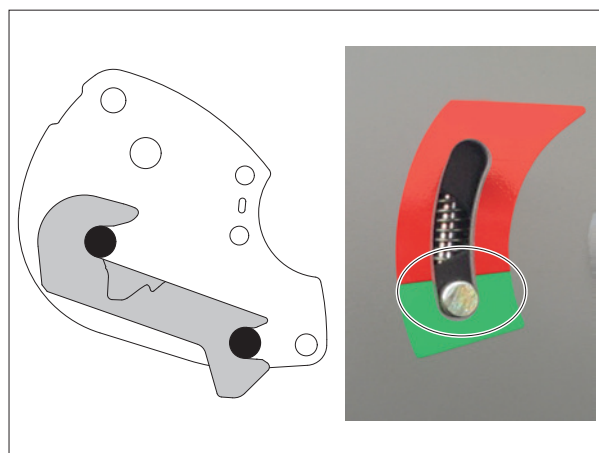
Выполните навеску погрузчика с помощью подъемного устройства (мостового или подъемного крана), продвигая его по устройству крепления.



#### 4.2.4 Блокировка сцепки погрузчика

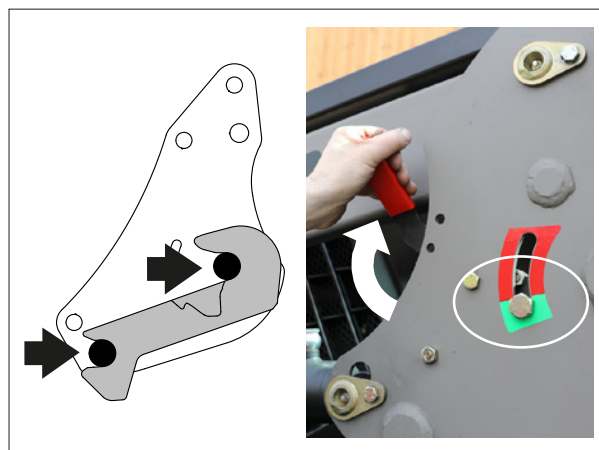
— Погрузчики серий T400 и U500.

Убедитесь в том, что оси установились в головки устройства крепления. Индикаторы находятся в зеленой зоне (автоматическая блокировка стопоров).

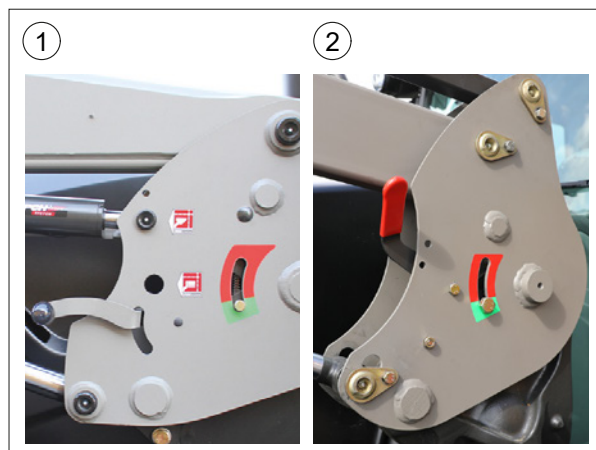


— Погрузчики серии A100:

Когда оси установлены в головки устройства крепления, переместите блокировочные рычаги вверх. Индикаторы находятся в зеленой зоне. (ручная блокировка стопоров).



**4.2.5** Когда погрузчик установлен, разблокировочные рычаги должны находиться в положении, указанном на рисунке.



(1) T400, U500.  
(2) A100.

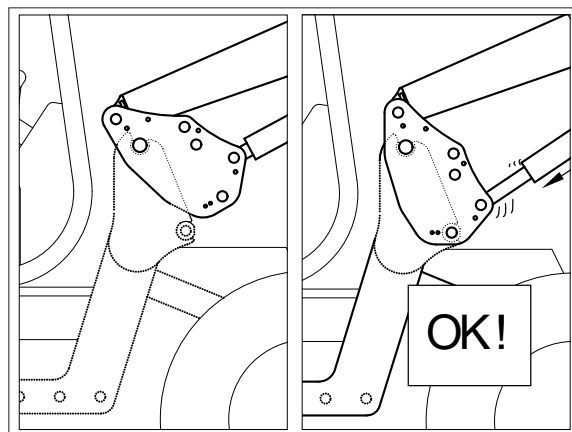
### 4.3 Погрузчики серий TX400, F300 и СОМРАСТ

Приступите к сцепке с помощью лебедки. Подъемные цилиндры должны сложиться полностью.

Зафиксируйте круглые элементы полурам в кожухах механизма.

Подключите все гидравлические системы в соответствии с цветами соединительных элементов, а затем откройте вентиль (при наличии) гидравлического контура подъемного механизма погрузчика.

Управляйте подъемными гидроцилиндрами таким образом, чтобы блокировочные штифты вошли в зацепление, а затем установите блокировочные шпильки.



### 4.4 Окончательная проверка

Поднимите передний мост трактора и при максимальном просвете (при вращении колес и их крайнем положении) убедитесь, что детали шасси и погрузчика не касаются шин, крыльев, их рам и других деталей трактора.

## 5. Подготовка погрузчика к работе

Подключите гидравлические линии. Медленно поднимите давление в гидросистеме. Запустите каждую функцию несколько раз с полной амплитудой, чтобы удалить воздух из элементов гидросистемы.

- Подъем
- Разгрузка
- 3-я функция
- 4-я функция
- Вспомогательные функции (Fast-Lock, ...)

**ВАЖНО!** Убедитесь в отсутствии течей на всех элементах гидросистемы. Повторно выполните испытания гидросистемы при максимальном дебите.

## 6. Установка навесного оборудования

**!** Эта операция должна выполняться водителем, покинувшем водительское место; любые манипуляции с погрузчиком во время его работы запрещены.

После установки инструмента на погрузчик (см. раздел «Навеска инструмента» руководства по эксплуатации) необходимо принудительно опереться им о грунт и визуально проверить положение стопоров.





## 7. Чистка, мойка

Во время чистки под давлением не стойте слишком близко к устройству и не направляйте струю воды в сторону электрических компонентов, соединений, смазочных отверстий, наклеек и т. д.

## 8. Момент затяжки

Затяжку резьбовых соединений следует проверять после первых 10 и 50 часов работы, затем рекомендуется выполнять проверку каждые 100 часов работы или при каждой замене масла двигателя трактора (за исключением устройства крепления). В случае самопроизвольного ослабления резьбовых соединений обращайтесь к своему дистрибьютору.

**ВНИМАНИЕ!** Перед каждым использованием погрузчика проверяйте величину момента затяжки всех резьбовых соединений.

Все винты, требующие повторной затяжки, должны быть осмотрены, при необходимости заменены, почищены и повторно закреплены стопорным клеем.

Соблюдайте величину момента затяжки, указанную в нижеприведенной таблице.

(Для затяжки болтовых соединений трактора запрещается использовать пневматический ключ.)

### 8.1 Техническое обслуживание устройства крепления

Винтовое соединение	График управления			
	Индикация на счетчике моточасов трактора			Интервал
	100 ч или первый капитальный ремонт нового трактора*	600 ч или второй капитальный ремонт трактора*	3000h	
Проверьте, что болты между трактором и поставкой и между нашими деталями затянуты с рекомендуемым моментом.	X	X		Затем через каждые 600 часов
Проверьте, что болты штока затянуты с рекомендуемым моментом.	X		X	Затем через каждые 3000 часов

\*При первом из 2 истекших сроков.

**⚠ ОПАСНОСТЬ!** Во избежание риска серьезных или даже смертельных несчастных случаев следуйте нижеуказанным правилам.

— Регулярно проверяйте затяжку винтов и гаек, см. контрольную таблицу ниже.

— Все винты, требующие повторной затяжки, необходимо проверить и при необходимости заменить.

— Запрещается использовать ударный ключ для завинчивания или затяжки болтов, используемых в соединениях трактора, а также винтов, используемых для соединений компонентов, входящих в наш комплект поставки.

— Моменты затяжки (Н·м)

Класс болта	маркировка штифтов (ISO 898)	Резьба											
		M 5	M 6	M 8	M 10	M 12	M 14	M 16	M 18	M 20	M 22	M 24	M 27
8.8		5.2	9	21.6	43	73	117	180	259	363	495	625	915
10.9		7.6	13.2	31.8	63	108	172	264	369	517	704*	890	1304
12.9		8.9	15.4	37.2	73	126	201	309	432	605	824	1041	1526

\* Если не указано иное.

Момент затяжки для стали и чугуна (Н·м)  $\pm 15\%$







M-extend France SAS  
19, rue de Rennes  
B.P. 83221  
FR-35690 ACIGNÉ  
Email : [contact@m-x.eu](mailto:contact@m-x.eu)  
Web : [www.m-x.eu](http://www.m-x.eu)