



RAISE YOUR EXPECTATIONS



IEKRĀVĒJS

MX T408evo / T408+evo

MX T410evo / T410+evo

MX T412evo / T412+evo

MX T414evo

MX T417evo

MX T418evo

Lietošanas rokasgrāmata

Pirms lietošanas uzmanīgi izlasiet

Cienītais lietotāj!

Pateicamies par jūsu uzticību un ceram, ka MX iekrāvējs sniegs jums pilnīgu gandarījumu.

Dažas minūtes, ko jūs pavadīsiet, lasot šo rokasgrāmatu, ļaus jums pilnībā izmantot MX iekrāvēja efektivitāti, saglabāt tā ilgmūžību un droši ar to darboties.

Jums rokās nodotā iekrāvēja lietotāja rokasgrāmata ir svarīgs dokuments. Saglabājiet to, kā arī izplatītāja sniegtās montāžas instrukcijas, lai vajadzības gadījumā varētu tajās ieskatīties. Nododiet to citiem lietotājiem un visiem jaunajiem tpašniekiem MX iekrāvēja pārdošanas gadījumā.

Šajā dokumentā esošās ilustrācijas un tehniskie dati var precīzi neatbilst jūsu iekrāvējam, taču izmantošanas nosacījumi paliek nemainīgi.

Tirdzniecības pārstāvim ir jānodod iekrāvējs lietotājam.

Izsniegtā materiāla demonstrējumā jāparedz tālāk norādītais.

- Drošības noteikumi.
- Iekrāvēja pievienošana un atvienošana.
- Darbarīka pievienošana un atvienošana.
- Pilnīga vadības funkciju izmantošana.

Gadījumā, ja viens no šiem 4 pienākumiem nav ievērots, jums ir nekavējoties jāsazinās ar savu tirdzniecības pārstāvi.

Orīģinālajām rokasgrāmatām franču valodā varat piekļūt tīmekļa vietnē www.m-x.eu:
noklikšķiniet vietnē uz versijas franču valodā, pēc tam noklikšķiniet uz "Documentations / Manuels d'utilisation"
("Dokumentācija/Lietošanas rokasgrāmatas").

MX ir sabiedrības M-extend France SAS, SIREN 639 200 260, RCS Rennes, 19 Rue de Rennes, BP 83 221 - 35 690 Acigné, Francija, prečzīme.

SATURS

1. DROŠĪBAS NOTEIKUMI	9
1.1 Drošības brīdinājuma piktogramma	10
1.2 EPI tabula (individuālās aizsardzības aprīkojums)	10
1.3 Iekrāvēja izmantošanas ierobežojumi traktoram bez kabīnes un bez 4 statņu aizsargstieņa	11
1.4 Drošības un lietošanas noteikumu neievērošana	12
2. LIETOŠANAS NOTEIKUMI	13
3. DROŠĪBAS UZLĪMES	15
4. IDENTIFIKĀCIJAS PLĀKSNE	17
5. APRAKSTS	18
6. PRETSVARS	19
7. VADĪŠANA	20
7.1 Vadība ar traktora sadalītājiem	20
7.2 Vadība ar MX sadalītāju	20
7.3 Vadība ar MX PROPILOT sadalītāju	21
7.4 Vadība ar MX FLEXPLOT sadalītāju	22
7.5 Vadība ar MX e-PILOT S sadalītāju	23
8. IEKRĀVĒJA ATVIEĻOŠANA	24
9. IEKRĀVĒJA PIEVIEĻOŠANA	29
9.1 Pievienošana divos etapos	31
10. DARBARĪKA ATVIEĻOŠANA	33
10.1 Darbarīka rāmja manuāla atslēgšana	33
10.2 FAST-LOCK darbarīku rāmis	34
10.3 SPEED-LINK 2 darbarīku rāmis	35
11. DARBARĪKA PIEVIEĻOŠANA	36
11.1 Darbarīku rāmja manuāla atslēgšana	36
11.2 FAST-LOCK darbarīku rāmis	37
11.3 SPEED-LINK 2 darbarīku rāmis	38
12. DARBARĪKU RĀMJU MODEĻI	39
12.1 MX darbarīku rāmis	39
12.2 EURO darbarīku rāmis	39
12.3 MX/EURO darbarīku rāmis	39
12.4 EURO/SMS darbarīku rāmis	40
12.5 EURO / SIGMA 4 darbarīku rāmis	40
12.6 EURO / TENIAS darbarīku rāmis	40
13. IEKRĀVĒJA NODOŠANA EKSPLUATĀCIJĀ – KONTROLSARAKSTS	41
14. LĪMEŅA INDIKATORS	42
15. FAST-LOCK SYSTEM	43
16. SPEED-LINK 2 SYSTEM	44
17. PCH SYSTEM	45
17.1 Pozīcija “Kauss”	45

17.2 Pozīcija "Paletes"	45
18. SHOCK ELIMINATOR SISTĒMA	46
19. APGĀŠANAS PALĒNINĀTĀJS	46
19.1 Ieslēgšana/izslēgšana	46
19.2 Iestatīšana	46
20. AUTO-LEVEL SYSTEM	47
20.1 Darbarīka pozīcijas iestatīšana	47
20.2 Automātiska darbarīka atkārtota izlīdzināšana	48
21. AUTO-UNLOAD SYSTEM	48
22. EASY PLUG	49
23. DARBA LUKTURI	50
24. DROŠĪBA PACELŠANAS UN APGĀŠANAS LAIKĀ	51
24.1 Izvilums no standarta EN12525 + A2 2010 attiecībā uz frontālajiem iekrāvējiem:	51
24.2 Drošības pielietošana pacelšanas un apgāšanas laikā	52
25. APKOPE	53
25.1 Adaptācijas uzturēšanas specifika	55
25.2 Remonts	56
26. MX IZSTRĀDĀJUMU PĀRSTRĀDE	60
27. IETEIKUMS IEKRĀVĒJA-TRAKTORA KOMBINĀCIJAI	61
28. TEHNISKIE RAKSTURLIELUMI	62



**Lietošanas rokasgrāmatas izlasīšana ir obligāta
pirms pirmās lietošanas reizes.**



- *Jebkāda lietošana, ko nav paredzējis ražotājs, uzskatāma par neatbilstošu paredzētajam lietojumam, un tāpēc tā ir nepareiza lietošana. Ražotājs neuzņemas atbildību par jebkādiem tā rezultātā radušies bojājumiem.*
- *Šajā rokasgrāmatā sniegtā drošības informācija neaizstāj nekādus drošības kodeksus, apdrošināšanas prasības, vietējos, valsts vai federālos likumus.*

1. Drošības noteikumi

- EPI (Équipements de Protection Individuelle – individuālā aizsardzības aprīkojuma) lietošana ir obligāta (skatīt “EPI tabula”).
- Vadītājam un pasažieriem obligāti jābūt piesprādzētiem ar drošības jostām.
- Pirms katras lietošanas reizes operatoram ir jāpārbauda, vai iekrāvējs ir pareizi piestiprināts un vai agregāts ir pareizi nofiksēts (pārbauda ar piespiešanu pie zemes).
- Vadīt iekrāvēju vienīgi no vadītāja vietas. Saglabājiēt kontroli pār vadības slēdžiem līdz kustības beigām.
- Braucot pa ceļu, iekrāvēja vadības slēdžiem jābūt nobloķētiem (skatiet vadības sistēmas lietošanas rokasgrāmatu).
- Tuvojoties krustojumam, atbloķējiēt vadības ierīces un paceliet iekrāvēju vairāk nekā 2 m no zemes, lai neapdraudētu citus lietotājus. Pēc krustojuma šķērsošanas atgrieziēties sākotnējiē pozīcijā un vēlreiz nofiksējiēt iekrāvēja vadības ierīces.
- Braucot pa ceļu, uzmanieties, lai neaizsegtu traktora gabarītgaismas un signālgaismas.
- Neatstājiēt vadītāja vietu, pirms neesat izslēdzis visus kustību vadības slēdžus (vadības sviras nobloķēšana).
- Nekad nepametiet traktoru ar paceltu iekrāvēju. Pēc iekrāvēja izmantošanas novietojiēt traktoru stāvēšanai ar iekrāvēju nolaistu uz zemes.
- Iekrāvēja izmantošanas laikā no darbības zonas obligāti jāizraida jebkura persona. Ja, veicot pacelšanas operāciējas, nepieciešama citas personas palīdzība, tai atrodotiē netālu no kravas, MX iekrāvējs ir jāaprīko ar drošības aprīkojumu (skatīt nodaļu “DROŠĪBA CELŠANAS UN KAUSA IZMANTOŠANAS LAIKĀ”).
- Pirms lietošanas operatoram ir jāpārliēcinās par iekrāvēja-traktora un visa agregāta-iekrāvēja specifiēkāciēju. Lai to izdarītu, skatiet spēkā esošos MX tarifus, kas pieejami pie tirdzniecības pārstāvjā.
- Operatoram ir jāizmanto agregāts, ko MX ir izstrādājis un paredzējis veicamājiē darbiē.
- **Aizliēgts izmantot iekrāvēju personu transportēšanai.**
- Nodrošiniē traktora stabilitāti, izmantojiēt adekvātu pretsvaru (skatiet nodaļu “PRETSVARŠ”).
- Ierobežojiēt jebkādu pārvietošanos ar paceltu kravu. Traktoram pastāv iespējiē zaudēt līdzsvaru.
- Nepārsniedziēt traktora ražotājiē noteikto pieļāujamo slodzi uz priekšējiē ass.
- Lai izvairītos no pārslodzes uz priekšējiē ass un stūres cilindra, kā arī mazinātu riepu nodilumu, riteņu sagriešanās laikā ir obligāti jāpārvietojiējas uz priekšu vai atpakaļ.
- Nepārsniedziēt riepu ražotājiē norādīto maksimālo slodzi uz priekšējiē riepām.
- Regulāri pārbaudiē riepū spiediēnu.
- Periodiski pārbaudiē, vai visas drošības tapas vai skrūves ir savās vietās. Neaizstājiē tos ar citiē priekšmetiē, piemēram: naglas, stieples utt.
- Lai nodrošinātu MX iekrāvējiē drošu ekspluatāciēju, traktoram jābūt aprīkotam ar kabīni vai 4 balstu riteņstiepli, kas aizsargā pret krītošīē priekšmetiē. Uzmanību: darbiē laikā aizsardzībai jābūt aktīviē stāvoklī. Ja traktors ir aprīkots tikai ar riteņu barjeru, iekrāvē ir jābūt uzstādītam paralēlstieniē. Skatiet nodaļu “Iekrāvējiē lietošanas ierobežojumi traktoriē bez kabīnes vai 4 balstu rullīša”.
- Veicot manēvrus ar paceltu iekrāvēju, pievērsiē uzmanību elektrolīniējam, gaisvadu līniējam, konstrukciējam u.c.
- Saskaņā ar EN 12525 + A2 2010 standartu iekrāvējiē un agregāta vadības ierīcē ir jābūt “noturīgas darbības” tipa, izņemot peldošo stāvokli pacelšanas un/vai izgāšanas laikā, ko var noturēt savā pozīcijā ierobs.
- Visu bojājiēmu konstatēšanu (diagnostiku) un/vai detaļu demontāžu drīkst veikt tikai profesionālis, kurš garantē drošību, veicot darbības droši sev un savai videi, it īpaši, ja iekrāvējs ir pacelts.
- Veicot jebkādas darbības ar mašīnu, uzmanieties no iespiešanas vai saspiešanas, it īpaši ar kustīgiē daļē.
- Veicot darbības mašīnas augšpusē, izmantojiē stabilas un drošas ierīces. Gadījiējamā ja iekrāvējs ir pievienots

traktoram, izslēdziet traktora motoru.







- Lai izvairītos no aizdegšanās riska, turiet iekrāvēju-trektoru tīru. Uzraugiet, lai lidojošas daļiņas (salmi, zāle, zāģu skaidas u.c.) neuzkrātos zonās ar augstu temperatūru. Pārbaudiet un notīriet tās daļas, kurās sakrājušies dažādu vielu atlikumi, it īpaši ap motoru un izpūtes zonu.
- Pēc lietošanas pārlicinieties, vai traktors ir droši apstādināts.
- Nekad neceliet iekrāvēju un/vai darbarīku, ja darbarīks ir nosprostots/ierobežots.
- Maksimālais atļautais darba ātrums ir 5 km/h.

1.1 Drošības brīdinājuma piktogramma

Šo drošības piktogrammu izmanto visā rokasgrāmatā, lai informētu par aprīkojuma bojājumu, ievainojumu vai nāves risku. Kad parādās šī piktogramma, uzmanīgi izlasiet brīdinājuma ziņojumu. Pirms iekrāvēja montāžas vai lietošanas ir svarīgi izlasīt drošības instrukcijas un noteikumus.

Piktogramma	Termiņš	Apraksts
	BĪSTAMI	Norāda uz nenovēršami bīstamu situāciju, kas, ja netiks novērsta, var izraisīt nāvi vai nopietnus savainojumus.
	BRĪDINĀJUMS	Norāda uz potenciāli bīstamu situāciju, kas, ja netiek novērsta, var izraisīt nāvi vai nopietnus savainojumus.
	UZMANĪBU	Norāda uz potenciāli bīstamu situāciju, kas, ja netiek novērsta, var izraisīt vieglus vai vidēji smagus savainojumus.
	SVARĪGI	Norāda uz situāciju, kas var izraisīt aprīkojuma vai īpašuma bojājumus, ja netiek ievēroti norādījumi.
	PIEZĪME	Sniedz noderīgu informāciju.

1.2 EPI tabula (individuālās aizsardzības aprīkojums)

Simbols	Nozīme	Riska piemērs
	Obligāta roku aizsarglīdzekļu nēsāšana.	Iegriezumi, iesprūšana, atbloķējot darbarīku no iekrāvēja.
	Obligāti jānēsā aizsardzības aprīkojums dzirdei	Kausa kratīšana ar traktoru bez kabīnes.
	obligāti jānēsā aizsardzības aprīkojums acīm.	Šļakstīšanās mazgājot ar augstspiediena strūklu.
	Obligāti jāvalkā ķivere.	Triecieni pa galvu ar iekrāvēju traktora apkopes laikā.
	Obligāti jāizmanto ķermeņa aizsarglīdzekļi.	Šļakstīšanās mazgājot ar augstspiediena strūklu.
	Obligāti jāvalkā aizsargpavi.	Saspiešana balstu izvietošanas brīdī.

1.3 Iekrāvēja izmantošanas ierobežojumi traktoram bez kabīnes un bez 4 statņu aizsargstieņa

1.3.1 Brīdinājums

Ja traktors nav aprīkots ar aizsargkonstrukciju pret krītošiem priekšmetiem (kabīni vai 4 statņu aizsargstieni), operators ir pakļauts pastāvīgam riskam, darbojoties ar kravu.

Piezīme: jāizmanto tikai MX iekrāvēja ražotāja ieteiktie instrumenti.

1.3.2 Piesardzības pasākumi lietošanā

Lai strādātu drošībā, obligāti jāievēro tālāk norādītie lietošanas ieteikumi.

- Jāizmanto agregāts, kas paredzēts veicamajiem darbiem.
- Iestatiet marķiera tapu atkarībā no izmantojamā agregāta.
- Pārliecinieties par kravas stabilitāti un noturību uz agregāta.
- Kravas maksimālais līmenis uz agregāta nedrīkst pārsniegt zemāko atzīmi, kā arī nedrīkst pārsniegt noteikto augstumu, ja tā ir viengabala krava (skatīt 1. attēlu).
- Manevrējiet ar iekrāvēju-traktoru laidenām kustībām.
- Pārvietojieties ar zemes līmenī nolaistu kravu un nelielā ātrumā.
- Pacelšanas operācijas un pārvietošanas laikā nenovērsiet acis no kravas gadījumā, ja agregāta pagriezenia punkts (A) pārsniedz iekrāvēja pagriezenia punkta horizontālo līniju (B) (skatīt 2. attēlu). Vajadzības gadījumā koriģējiet agregāta pozīciju, lai krava nekādā gadījumā nesvārtos uz vadītāja pusi (skatīt 3. attēlu).

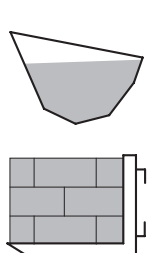


Fig. 1

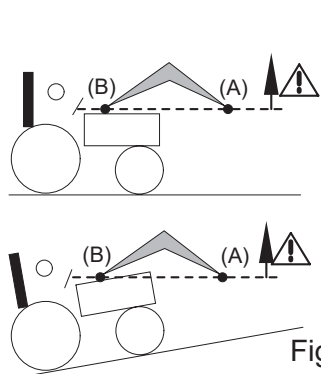


Fig. 2

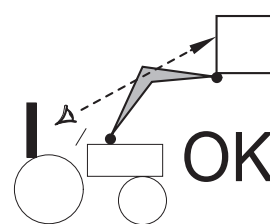
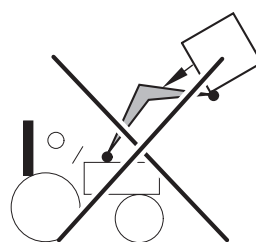


Fig. 3

⚠ BĪSTAMI: Ja krava nav pareizi nostiprināta, operators ir pakļauts kravas nokrišanas riskam, kad agregāta pagriezenia punkts (A) pārsniedz iekrāvēja pagriezenia punkta (B) horizontāli (skatīt 2. attēlu).

⚠ BĪSTAMI: Iekrāvējā ir aizliegts iekāpt, ja agregāta (A) pagriezenia punkts pārsniedz iekrāvēja (B) pagriezenia punkta horizontāli (skatīt 2. attēlu).

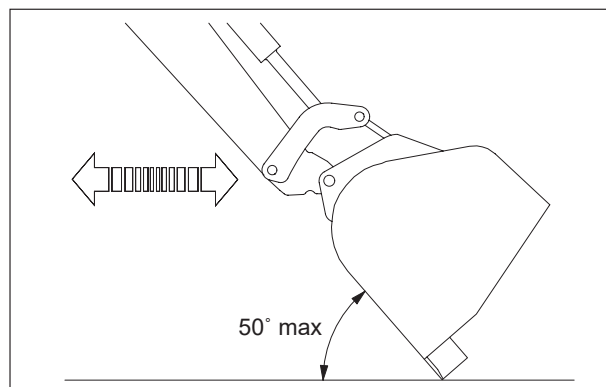
1.4 Drošības un lietošanas noteikumu neievērošana

- MX izstrādājumi ir paredzēti lietošanai ar maksimālo hidraulisko spiedienu, ko ražotājs norādījis sava traktora specifikācijā. Lielāks spiediens rada papildu slogu un līdz ar to anulē MX piegādes garantiju.
- Nekad neizmainiet šļūtenu savienojumus.
- Ja tiek bojātas plombas, tas atceļ MX garantiju attiecībā uz visu piegādāto preci.
- Jebkura MX iekrāvēja montāža ārpus MX ieteiktajām likmēm, kas ir spēkā pirkuma dienā, atceļ MX garantiju attiecībā uz visu piegādāto preci.
- Jebkura MX piegādāto daļu (darbarīku, iekrāvēja, rāmja u.c.) izmaiņošana vai uz MX iekrāvēja uzstādītu sastāvdaļu izmantošana, ko nav piegādājis MX, atceļ visu MX garantiju un atbildību par visu piegādāto preci.
- Izmantojiet tikai oriģinālās MX rezerves daļas. Nepārveidojiet MX iekrāvēju un tā darbarīkus (mehāniskos, elektriskos, hidrauliskos, pneimatiskos) pats vai neuzticiet to darīt kādam citam, pirms tam nesaņemot ražotāja rakstisku piekrišanu. Šo noteikumu neievērošana var padarīt jūsu MX iekrāvēju bīstamu. Bojājumu vai traumu gadījumā MX tiks pilnībā atbrīvots no atbildības.
- Garantija beidzas nekavējoties, ja netiek ievēroti lietošanas rokasgrāmatā sniegtie norādījumi par MX iekrāvēja lietošanu un apkopi. MX nav atbildīgs par negadījumiem, kas varētu rasties, ja netiek ievēroti šie aizliegumi.

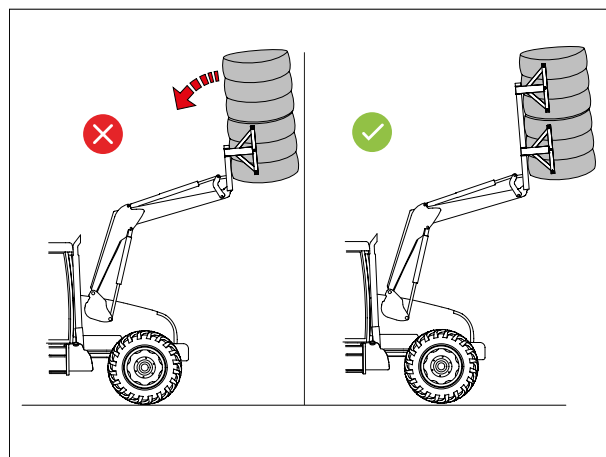
2. Lietošanas noteikumi

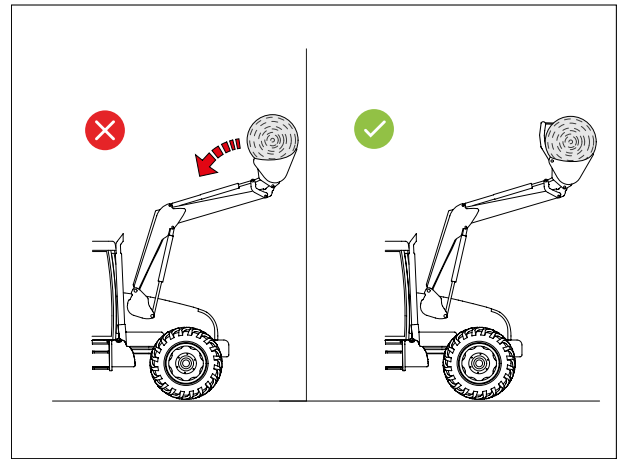
- Katrs darbarīks ir paredzēts īpašai lietošanai, un tam ir savas izturības robežas.
 - Plēšana un traipu skrāpēšana ir aizliegta. Šis darbs jāveic specializētai mašīnai, un tas nav attiecināms uz lauksaimniecības iekrāvēju.
 - Izmantojiet traktora piedziņu, lai iekļūtu pārvietojamajā materiālā ātrāk nekā brīdī, kad iekrāvējam un traktoram radīta smaga noslodze.
 - Ja manevrējamā krava ir pārāk liela, neradiet slodzi hidrauliskajiem elementiem. Tāpat, ja cilindri atrodas gājiena beigās, tad atlaidiet sadalītāja vadības sviras.
 - Vienmēr strādājiet ar centrētu slodzi.
-
- Zemes nolīdzināšanas darbiem, darbojoties ar samazinātu ātrumu, darbarīka leņķi pret zemi turiet līdz 50°.

PIEZĪME. Strādājiet elastīgām kustībām un saprātīgi.

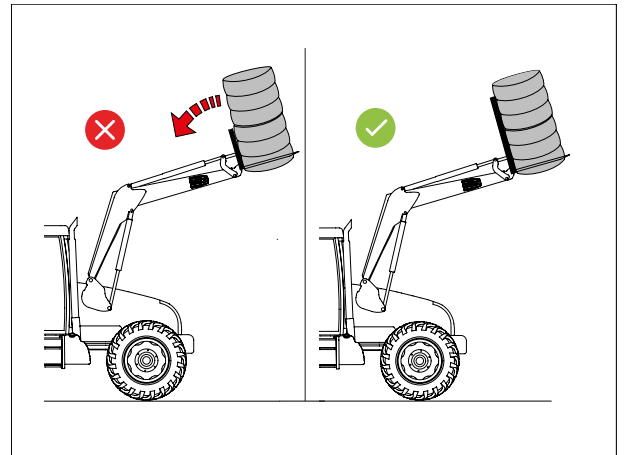


- Rīkojoties ar ķīpām, pirms iekrāvēja pacelšanas pārbaudiet, vai ķīpa ir pareizi satverta.

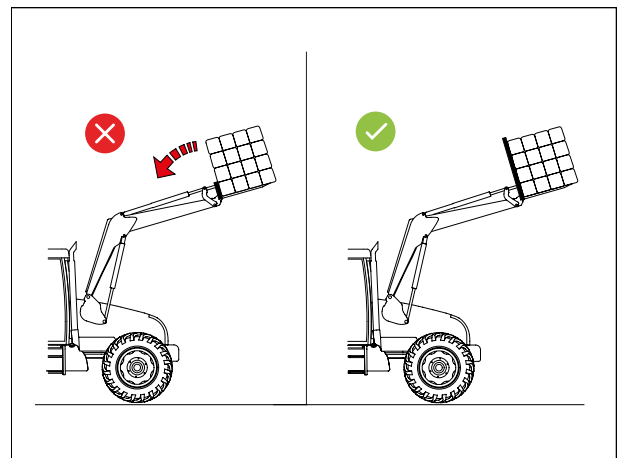




— Jāizmanto agregāts, kas paredzēts veicamajiem darbiem.



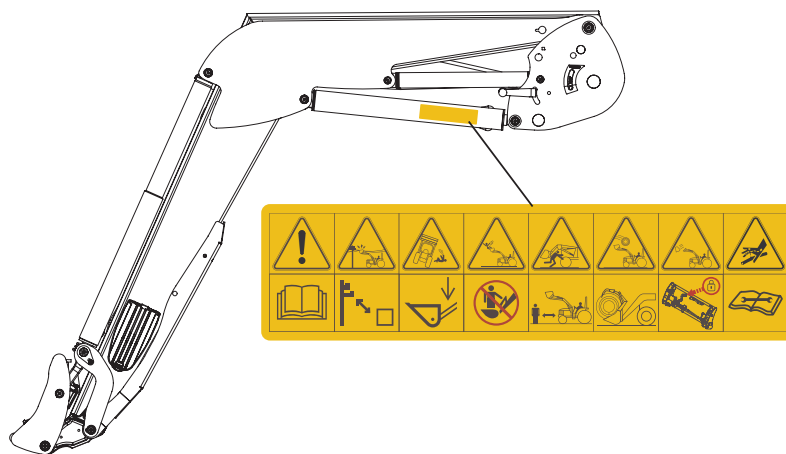
— Kravas maksimālais līmenis uz agregāta nedrīkst pārsniegt zemāko atzīmi, kā arī nedrīkst pārsniegt noteikto augstumu, ja tā ir viengabala krava.



Krava pa vienībām

3. Drošības uzlīmes

Uz iekrāvējiem ir izvietotas drošības uzlīmes. Pārliecinieties, vai šīs uzlīmes ir tīras un salasāmas, nomainiet tās, ja tās ir bojātas. Ja nomaināt uzlīmi, notīriet virsmu ar izopropilspirtu un pielīmējiet uzlīmi, izmantojot īpašu darbarīku.



⚠ BĪSTAMI: Šo norādījumu neievērošana var izraisīt nopietnus savainojumus vai nāvi.

Simboli

Nozīme



Pirms produkta lietošanas izlasiet drošības un lietošanas noteikumus lietotāja rokasgrāmatā.



Ievērojiet minimālo drošības attālumu no augstsprieguma kabeļiem.

Simboli	Nozīme
	Brauciet ar iekrāvēju nolaistā stāvoklī.
	Kāpt uz darbarīka ir aizliegts.
	Aizliegts atrasties zem kravas.
	Izmantojiet veicamajam darbam piemērotu darbarīku un izmantojiet to saskaņā ar ražotāja ieteikumiem.
	Pirms lietošanas pārbaudiet, vai darbarīks ir kārtīgi nobloķēts.
	Pirms hidrauliskās apkopes darbību veikšanas izlasiet lietotāja rokasgrāmatā sniegtos norādījumus.

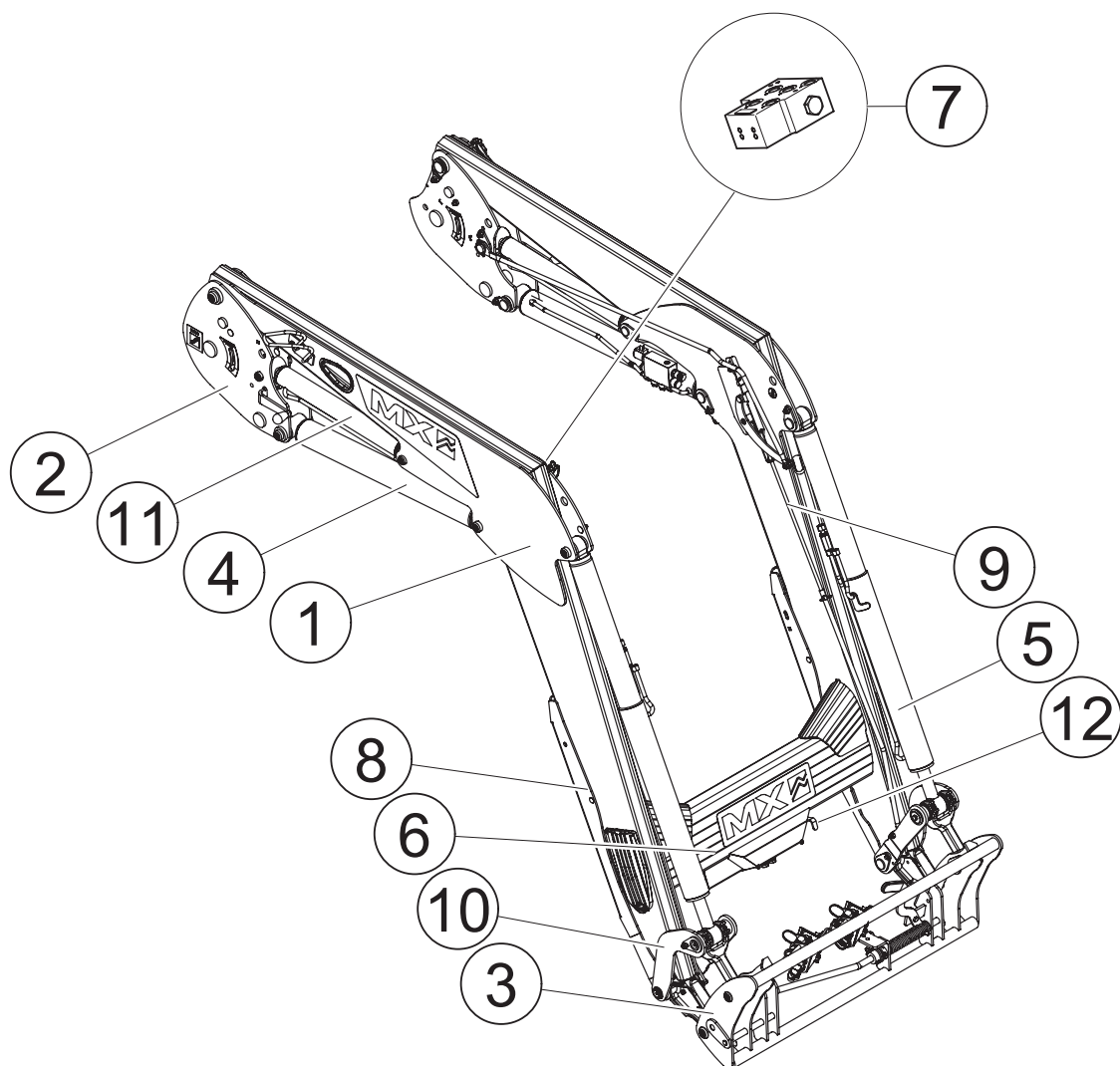
4. Identifikācijas plāksne

Identifikācijas plāksne atrodas iekrāvēja labās sviras iekšpusē. Uz tās ir norādīts iekrāvēja veids un sērijas numurs, kas nepieciešami jebkuras papildinformācijas iegūšanai, rezerves daļām vai tehniskajai palīdzībai.

MX	CE	UK
CA		
Designation	<input type="text"/>	
Type/Model	<input type="text"/>	
Serial number	<input type="text"/>	
Year of manufacture	<input type="text"/>	
Maximum weight	<input type="text"/>	kg
For Loader: Maximum Load (on pallet carrier)	<input type="text"/>	kg
Manufactured by M-extend france SAS 19 rue de rennes 35690 ACIGNE - FRANCE		



5. Apraksts



- 1: Plakne
- 2: Pusrāmis
- 3: Instrumentu ietvars
- 4: Pacelšanas cilindrs
- 5: Apgāšanas cilindrs
- 6: gulsnis, pārliktnis

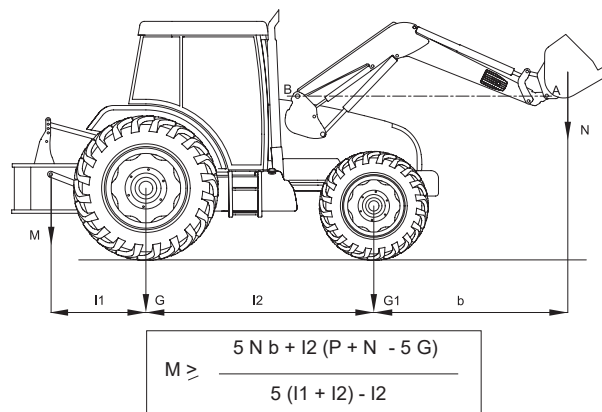
- 7: Hidrauliskais bloks
- 8 : Balsti
- 9 : Indikatora mērs
- 10 : Līdzsvara kārts
- 11 : Hidrauliskais līdzsvarošanas cilindrs (PCH)
- 12 : EASY PLUG (dekompresijas funkcija)

6. Pretsvars

Traktora-iekrāvēja stabilitāti var nodrošināt vienīgi pretsvara izvietošana traktora aizmugurē. Tam ir jānodrošina 20% no bruto masas (traktors, iekrāvējs, darbarīks, maksimālā krava un pretsvars) uz traktora aizmugurējās ass, lai strādātu optimālos drošības apstākļos.

Tālākā formula ļauj aprēķināt pretsvara masu (M) (standarts EN12525 + A2 2010).

- G: slodze uz aizmugurējās ass bez pretsvara ar tukšu darbarīku (kg).
- G1: slodze uz priekšējās ass bez pretsvara ar tukšu darbarīku (kg).
- b: priekšējās ass attālums no darbarīka gravitācijas centra (mm).
- l1: pacelšanas sviras ass attālums līdz aizmugurējai asij (mm).
- l2: garenbāze (mm).
- N: iekrāvēja lietderīgā krava darbarīka pagrieziņa punktā (A) horizontāli iekrāvēja pagrieziņa punktam (B) (kg).
- P: G + G1 (kg).
- M: pretsvara masa (kg).



7. Vadīšana

⚠ Atgādinājums. Nekad nepametiet traktoru ar paceltu kravu.

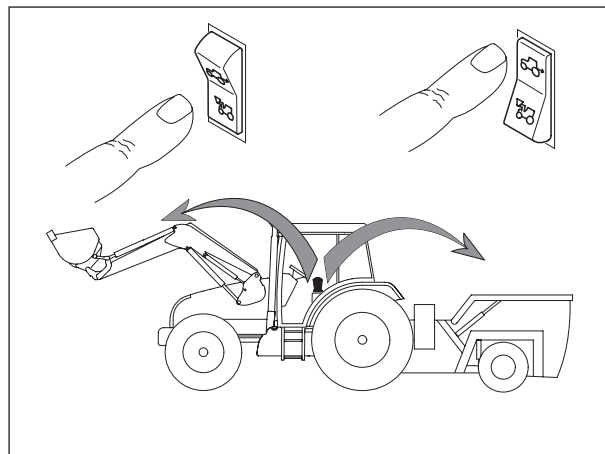
Jebkurš izvelkams sadalītājs izraisa iekšēju noplūdi, kas nepieciešama tā pareizai darbībai.

7.1 Vadība ar traktora sadalītājiem

Skatiet traktora lietošanas rokasgrāmatu.

7.1.1 Priekšējās/aizmugurējās vadības slēdzis (izvēles iespēja)

Izmantojot traktora oriģinālo kursorsviru, lietotājs no kabīnes vada vai nu savu MX iekrāvēju, vai aizmugurējos savienotājmehānismus.

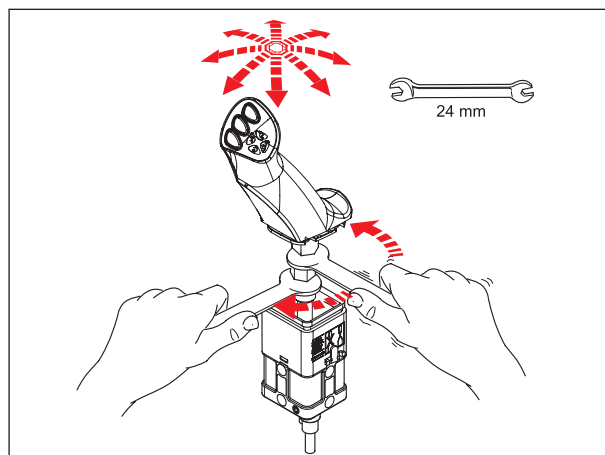


7.2 Vadība ar MX sadalītāju

7.2.1 Roktura regulēšana*

Lai nodrošinātu ērtu iekrāvēja vadību, ir iespējams iestatīt roktura pozīciju.

* vienīgi vadot Propilot un Flexpilot.



7.3 Vadība ar MX PROPILOT sadalītāju

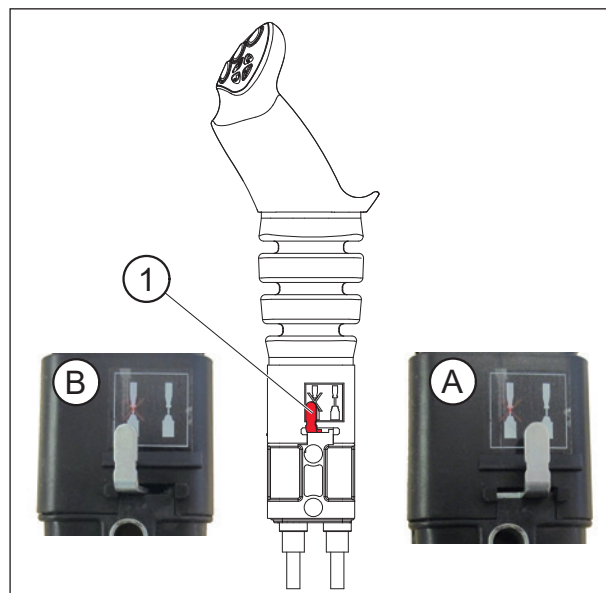
7.3.1 Drošība

Lai izvairītos no iekrāvēja nejaušas vadības slēdžu ieslēgšanās, pastāv iespēja nobloķēt PROPILOT monosviru.

Pārvietojiet atbloķēšanas mēlīti (1).

— (A) : atslēgta pozīcija.

— (B) : aizslēgta pozīcija.



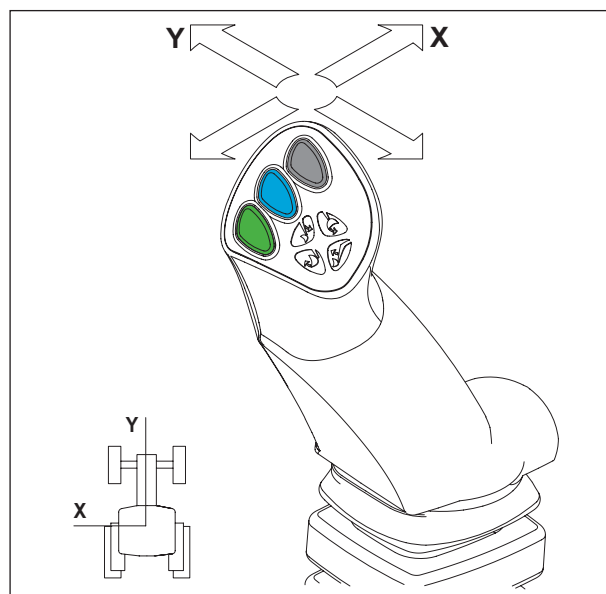
7.3.2 Kustības

1. funkcija: pa Y asi

- Uz priekšu = iekrāvēja nolaišana (Hidrauliskā cilindra darbība ar dubultu pieteikumu).
- Uz priekšu pēc iegriešanas = frontāla pozīcija (Hidrauliskā domkrata darbība ar vienkāršu iedarbību).
- Atpakaļ = iekrāvēja pacelšana.

2. funkcija: pa X asi

- Pa kreisi = rakšana ar darbarīku.
- Pa labi = iztukšošana ar darbarīku.



3. funkcija: atbilstoši asij "X"

— Poga (1) + rakšanas vai izbēršanas kustība.

4. funkcija: atbilstoši asij "X"

— Poga (2) + rakšanas vai izbēršanas kustība.

FAST-LOCK

Darbarīka automātiska pievienošana/atvienošana.

— Poga (1) + (4) + rakšanas vai izbēršanas kustība.

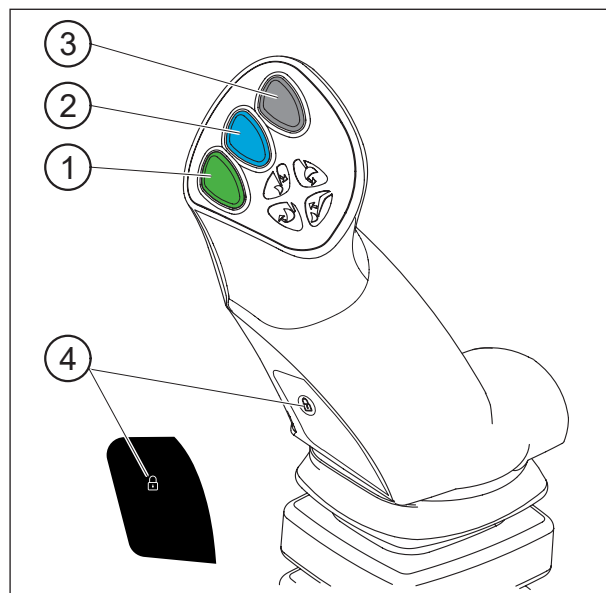
SPEED-LINK 2

Automātiska darbarīka pievienošana/atvienošana ar hidrauliskajām un elektriskajām funkcijām.

— Poga (1) + (4) + rakšanas vai izbēršanas kustība.

PIEZĪME. Poga (3) nav izmantota.

Poga (4) pieejama vienīgi, ja tiek lietota iespēja FAST-LOCK vai SPEED-LINK 2.



7.4 Vadība ar MX FLEXPILLOT sadalītāju

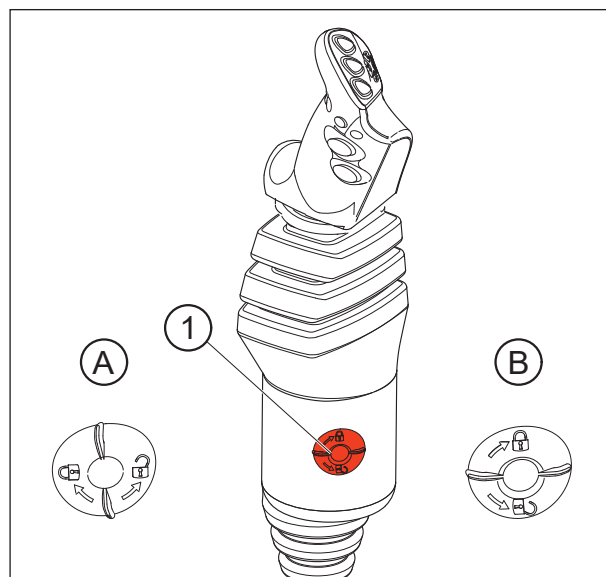
7.4.1 Drošība

Lai izvairītos no iekrāvēja nejaušas vadības slēdžu ieslēgšanās, pastāv iespēja nobloķēt FLEXPILLOT monosviru.

Pagrieziet izolācijas regulētājpogu (1):

— (A) : atslēgta pozīcija.

— (B) : aizslēgta pozīcija.



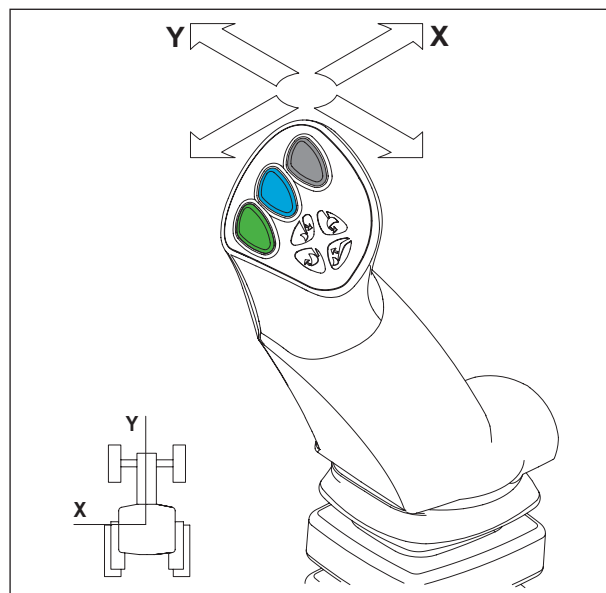
7.4.2 Kustības

1. funkcija: atbilstoši asij "Y"

- Uz priekš = iekrāvēja nolaišana (Hidrauliskā cilindra darbība ar dubultu efektu).
- Uz priekšu pēc iegriešanas = frontāla pozīcija (Hidrauliskā cilindra darbība ar vienkāršu efektu).
- Atpakaļ = iekrāvēja pacelšana.

2. funkcija: atbilstoši asij "X"

- Pa kreisi = rakšana ar darbarīku.
- Pa labi = iztukšošana ar darbarīku.



3. funkcija: atbilstoši asij "X"

- Poga (1) + rakšanas vai izbēršanas kustība.

4. funkcija: atbilstoši asij "X"

- Poga (2) + rakšanas vai izbēršanas kustība.

FAST-LOCK

Darbarīka automātiska pievienošana/atvienošana.

- Poga (1) + (4) + rakšanas vai izbēršanas kustība.

SPEED-LINK 2

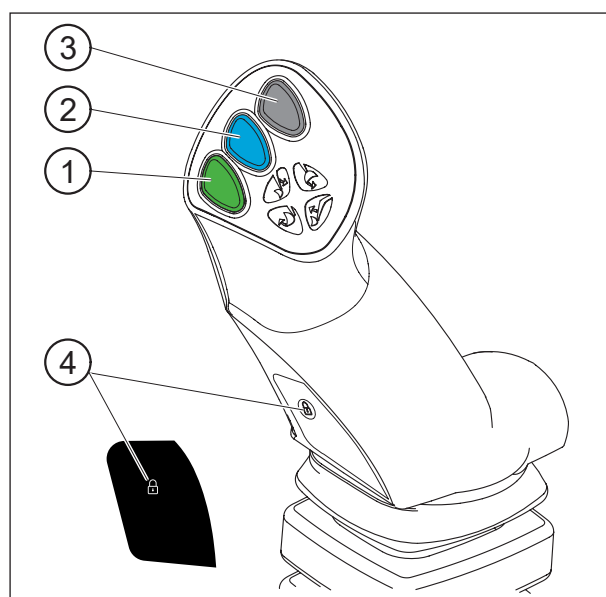
Automātiska darbarīka pievienošana/atvienošana ar hidrauliskajām un elektriskajām funkcijām.

- Poga (1) + (4) + rakšanas vai izbēršanas kustība.

AUTO-LEVEL System

Darbarīka līmeņa izlīdzināšana.

- Poga (3):



PIEZĪME. Poga (4) darbojas vienīgi, ja tiek lietota iespēja FAST-LOCK vai SPEED-LINK 2.

7.5 Vadība ar MX e-PILOT S sadalītāju

Skatiet īpašos e-PILOT S norādījumus.

8. Iekrāvēja atvienošana

! Šo darbību veic vadītājs, kurš atstās vadītāja vietu, aizliedzot jebkādu manevrēšanu, kamēr viņš strādā pie iekrāvēja.

Informāciju par atvienošanu/pievienošanu skatiet arī videoklipā www.m-x.eu

Iekrāvējam vienmēr jābūt savienotam ar darbarīku, kas sver vismaz 100 kg, lai to atkabinātu.

- Izvēlieties līdzenu un stabilu vietu.
- Nolaidiet iekrāvēju ar dubultu pieprasījumu, līdz priekšējā ass nedaudz paceļas, darbarīks pilnībā uz zemes.
- Pēc tam ieslēdziet peldošo robaino pozīciju. Atgriezieties neitrālā stāvoklī. Tādējādi pacēlāju cilindri ir labi piepildīti, saules iedarbība ierobežos iekrāvēja nevēlamās kustības un nodrošinās labu savienojumu.
- Pievelciet stāvbremzi. Izslēdziet motoru.
- Izkāpiet no traktora.



- Kreisajā pusē strauji pavelciet atbloķēšanas rokturi uz leju.

SVARĪGI: Saslēguma indikators ir sarkanajā zonā.



- Atlokiet labās un kreisās puses balstus.



Balstu iestatīšana pirms pirmās lietošanas reizes

1. Novietojiet darbarīku plakaniski uz zemes.



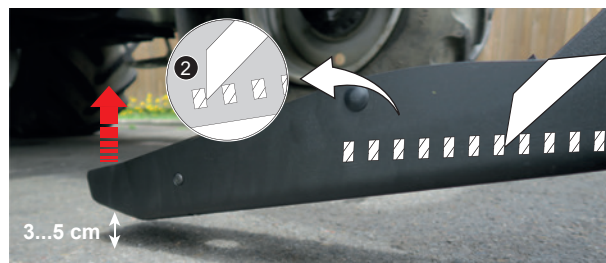
2. Atlokiel balstu.



3. Noņemiet savienojošo stieņa vilces gultni (1) un novietojiet balstu uz zemes.



4. Izvēlieties ierobu (2), lai, paceļot balstu ar roku, sasniegtu 3 līdz 5 cm attālumu no zemes.



5. Šajā pozīcijā uzstādiet aizturi pēc iespējas tuvāk tapai (3).



6. Veiciet to tādā pašā veidā otram balstam.

— Atvienojiet hidrauliku un elektrību . Iekrāvējs ar MACH System
- Atslēdziet MACH System zvanu, nospiežot drošības skavu
kreisajā pusē, pēc tam paceliet rokturi.

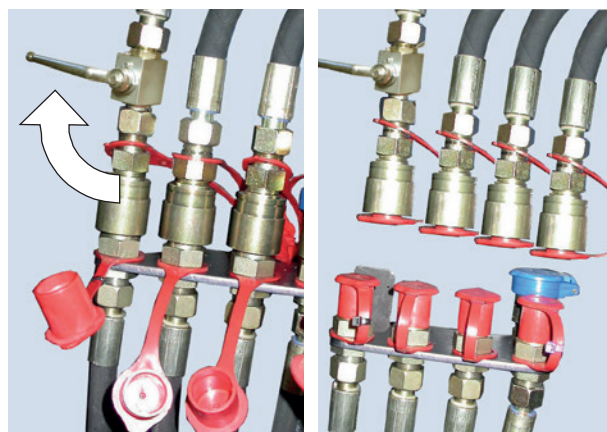


— Piekariet MACH System zvanu uz tā balsta.



— Atvienojiet hidrauliku un elektrību . Iekrāvējs bez MACH System

- Aizveriet vārstu un atvienojiet hidrauliskos savienotājus.
- Uzlieciet atpakaļ aizsargvāciņus (tīrus) uz iemavas un uzmavas savienotājelementiem un salieciet šļūtenes uz iekrāvēja.



— Labajā pusē strauji pavelciet atbloķēšanas rokturi uz leju.

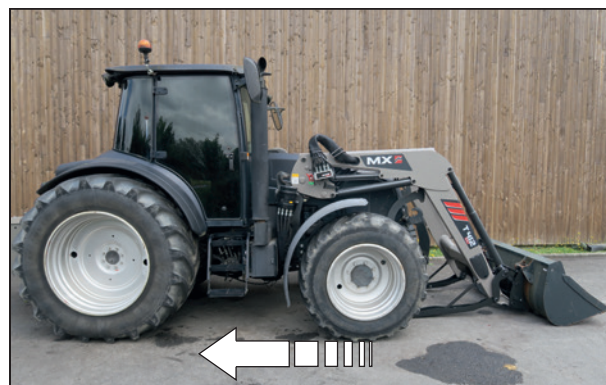
SVARĪGI: Saslēguma indikators ir sarkanajā zonā.



— Atgriezieties braukšanas pozīcijā un pārbaudiet, vai kreisās un labās puses savienojuma rāmju signāllampiņas atrodas sarkanajā zonā.



- Nedaudz strauji pavirzieties ar traktoru atpakaļ, pēc tam turpiniet kustību lēnām, līdz iekrāvējs atbalstās uz atbalsta stieņiem.



- Pārbaudiet visa kopuma stabilitāti.



9. Iekrāvēja pievienošana

! Šo darbību veic vadītājs, kurš atstās vadītāja vietu, aizliedzot jebkādu manevrēšanu, kamēr viņš strādā pie iekrāvēja.

Informāciju par atvienošanu/pievienošanu skatiet arī videoklipā www.m-x.eu

- Pārbaudiet, vai rāmja kreisajā/labajā pusē bloķēšanas signāllampiņas atrodas sarkanajā zonā un nekas netraucē iekrāvēja darbību.
- Adaptera galviņām ir rampa un rotējošs cilindrs, lai paceltu iekrāvēju pie sakabes.



- Nedaudz pārvietojiet traktoru uz priekšu, lai iekrāvēja rāmi novietotu uz adaptera, līdz aizslēgi automātiski saslēdzas.



- Iekrāvējs ir **nobloķējies**, kad bloķēšanas signāllampiņas atrodas **zaļajā zonā**.

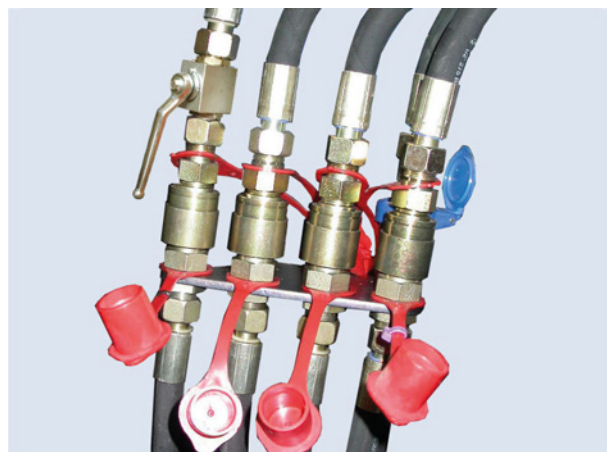
SVARĪGI: Ja signāllampiņas joprojām atrodas sarkanajā zonā, skatiet sadaļu “Pieslēgums divos etapos”.



- Pievienojiet hidrauliku un elektrību. Iekrāvējs ar MACH System
 - Pirms savienošanas pārļiecinieties, vai iemavas un uzmavas savienotājelementi ir tīri. Ja nepieciešams, notīriet tos.
 - Paņemiet zvanu abās rokās un no aizmugures, paceliet sadalītāja vāku un pēc tam velciet slīdes vertikāli.



- Pievienojiet hidrauliku un elektrību. Iekrāvējs bez MACH System
 - Noņemiet vāciņus
 - Pievienojiet hidrauliskos savienotājus
 - Atveriet vārstu.



- Nolokiet un noslēdziet labās un kreisās puses sviras.

SVARĪGI: Pārbaudiet, vai katrs balsts ir kārtīgi nobloķējies.



- Pārbaude, kas jāveic pirms darba uzsākšanas: Novietojiet instrumentu balstā uz zemes (traktora priekšējie riteņi pacēlušies no zemes), lai pārbaudītu, vai iekrāvējs ir pareizi nostiprināts.

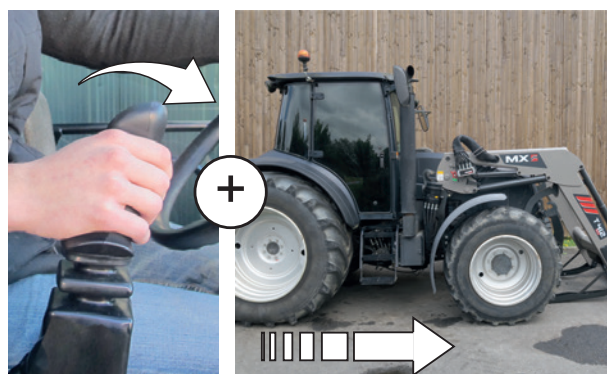


9.1 Pievienošana divos etapos

- Pievienojiet hidrauliku un elektrību.



- Pārvietojiet sviru uz priekšu līdz robainajai peldošajai pozīcijai + uzsāciet ar traktoru kustību. Nepieciešamības gadījumā pagrieziet riteņus.



- Lēnām uzsāciet pacelšanu. Iekrāvējs ir nobloķēts (deg zaļā signāllampīņa).



— Nolokiet un noslēdziet labās un kreisās puses sviras.



— Veicamā pārbaude: novietojiet instrumentu balstā uz zemes.



10. Darbarīka atvienošana

! Šo darbību veic vadītājs, kurš atstās vadītāja vietu, aizliedzot jebkādu manevrēšanu, kamēr viņš strādā pie iekrāvēja.

10.1 Darbarīka rāmja manuāla atslēgšana

- Izvēlieties līdzenu un stabilu vietu.
- Novietojiet darbarīku bez kravas, piederums nolaistā stāvoklī (spīles, rotoru utt.), horizontāli 0,30 m no zemes.
- Pievelciet rokasbremzi.
- Izslēdziet traktora motoru.
- Izspiediet hidrauliskās ķēdes, lai tās atvienotu.

PIEZĪME. Ja lādētājam ir elektromagnētiskais kontroles vārsts, ieslēdziet aizdedzi un nospiediet vadības pogu.

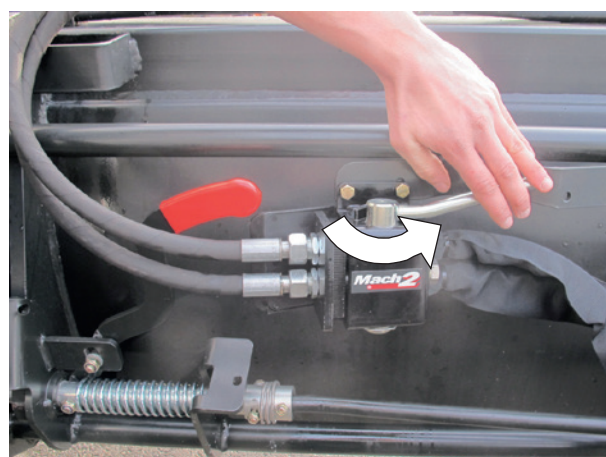
Ja jūsu iekrāvējs ir aprīkots ar EASY PLUG funkciju:

- pavelciet dekompresijas rokturi.

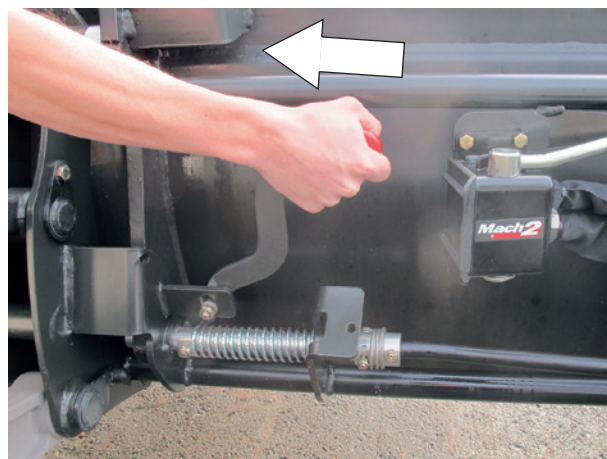
! **BĪSTAMI:** Pirms dekompresijas funkcijas aktivizēšanas pārliecinieties, vai darbarīks ir izkrauts un tā piederumi (spīles, rotors utt.) atrodas nolaistā stāvoklī.

- Atvienojiet hidrauliku.
 - Mach 2: atbloķējiet.
 - Savienotāji: uzlieciet aizsargvāciņus uz iemavu un uznavu savienotājelementiem.

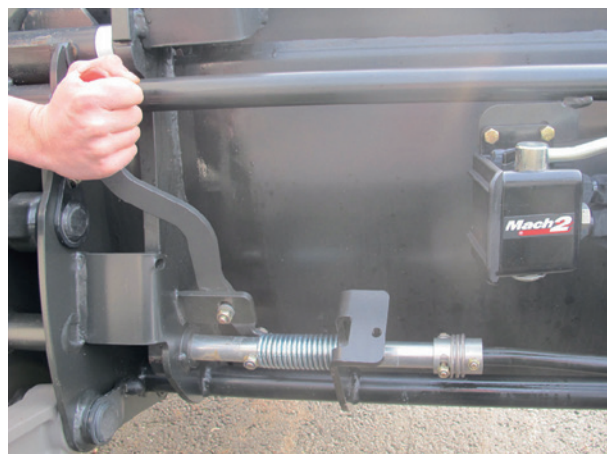
- Pievienojiet šļūtenes darbarīka priekšpusē.



- Darbarīka atvienošana.
Pārvietojieties pa iekrāvēja kreiso pusi, **NEKAD PA PRIEKŠU**, pavelciet sviru līdz galam uz sevi.



- Pavelciet sviru pret sevi, līdz tā paliek ieslēgta.



- Novietojiet darbarīku uz zemes ar nelielu sasvērumu, lai atbrīvotu darbarīku rāmi no darbarīka.

10.2 FAST-LOCK darbarīku rāmis

- Paceliet iekrāvēju, lai paceltu darbarīku no zemes.
- Darbarīks horizontālā stāvoklī, nospiediet zaļo un “piekaramās atslēgas” pogu un pārvietojiet monosviru pa labi (iztukšošana).
- Tagad darbarīks ir atslēgts.
- Novietojiet darbarīku uz zemes ar nelielu sasvērumu, lai atbrīvotu darbarīku turētāja rāmi no darbarīka.

PIEZĪME. Ja darbarīks ir aprīkots ar vienu vai vairākām hidrauliskām funkcijām, vispirms atvienojiet šļūtenes.



10.3 SPEED-LINK 2 darbarīku rāmis

- Paceliet iekrāvēju, lai paceltu darbarīku no zemes.
- Lai nodrošinātu lielāku savienotāju izturību, pārliecinieties, ka instrumenta hidrauliskās funkcijas nav zem spiediena, piemēram, nedaudz atveriet āķi.
- Nospiediet zaļo pogu un pārvietojiet monosviru pa labi (iztukšošana).
- Tagad darbarīks ir atslēgts.
- Bloķēšanas indikators, kas atrodas SPEED-LINK 2 rāmja aizmugurē, ir sarkans.
- Novietojiet darbarīku uz zemes ar nelielu sasvērumu, lai atbrīvotu darbarīku turētāja rāmi no darbarīka.



PIEZĪME. Ir iespējams izmantot darbarīku ar ne vairāk kā vienu DE funkciju, bet nav aprīkots ar SPEED-LINK 2 kontaktdakšu. Pēc nepieciešamības atvienojiet abus savienotājus, kas atrodas uz kartera SPEED-LINK 2 rāmja aizmugurē, pēc tam, kad ir veikta 3. funkcijas hidrauliskās sistēmas atbrīvošana no spiediena.

11. Darbarīka pievienošana

! Šo darbību veic vadītājs, kurš atstās vadītāja vietu, aizliedzot jebkādu manevrēšanu, kamēr viņš strādā pie iekrāvēja.

11.1 Darbarīku rāmja manuāla atslēgšana

- Pārliecinieties, vai atslēgšanas svira atrodas stiprinājuma pozīcijā (svira noliekta uz aizmuguri). Vārpstas ir ievilkas, atsperes ir saspiestas.

! **UZMANĪBU!** Pārliecinieties, ka darbarīka šļūtenes ir pilnībā izņemtas no stiprinājuma vietas.

- Pietuviniet iekrāvēju darbarīka asij.
- Novietojiet darbarīku rāmi uz darbarīka.
- Veiciet rakšanas kustību un turpiniet kustību, līdz atslēgšanas svira atslēdzas.

- Izslēdziet motoru.
- No hidrauliskajām līnijām, kas baro darbarīku, izlaidiet spiedienu.

PIEZĪME. Ja lādētājam ir elektromagnētiskais kontroles vārsts, ieslēdziet aizdedzi un nospiediet vadības pogu.



Ja jūsu iekrāvējs ir aprīkots ar EASY PLUG funkciju:
— pavelciet dekompresijas rokturi.

⚠ BĪSTAMI: Pirms dekompresijas funkcijas aktivizēšanas pārliecinieties, vai darbarīks ir izkrauts un tā piederumi (spīles, rotors utt.) atrodas nolaistā stāvoklī.



- Pirms pievienošanas pārliecinieties, vai iemavu un uznavu savienotājelementi ir tīri. Ja nepieciešams, notīriet tos.
- Pievienojiet šļūtenes darbarīkiem ar hidraulisko funkciju.



11.2 FAST-LOCK darbarīku rāmis

- Pirms darbarīka pacelšanas pārliecinieties, vai fiksatori ir “atvērtā” pozīcijā, kas ļauj izvērt darbarīka daļas.
- Pietuviniet iekrāvēju pie darbarīka ass.
- Novietojiet darbarīka rāmi uz darbarīka.
- Veiciet nelielu rakšanas kustību un paceliet iekrāvēju, lai atrautu darbarīku no zemes.
- Nospiediet zaļo un “piekaramās atslēgas” pogu, vienlaikus pārvietojot apgāšanas sviru pa kreisi (rakšana).
- Tagad darbarīks ir saslēgts.



PIEZĪME. Ja darbarīks ir aprīkots ar vienu vai vairākām hidrauliskām funkcijām, atvienojiet šļūtenes.

11.3 SPEED-LINK 2 darbarīku rāmis

- Pirms darbarīka noņemšanas pārļiecinieties, vai aizbīdņi atrodas “atvērtā” pozīcijā. Bloķēšanas indikators, kas atrodas SPEED-LINK 2 rāmja aizmugurē, ir sarkans.
- Tuviniet iekrāvēju pa darbarīka asi, ievietojiet darbarīku turētāju darbarīkā, nedaudz nolieciet un paceliet iekrāvēju, lai darbarīku paceltu no zemes.
- Nospiediet zaļo un “piekaramās atslēgas” pogu, vienlaikus pārvietojot apgāšanas sviru pa kreisi (rakšana). Tagad darbarīks ir saslēgts.
- Saslēgšanas indikators ir zaļš.



PIEZĪME. Ir iespējams izmantot darbarīku ar ne vairāk kā vienu DE funkciju, bet nav aprīkots ar SPEED-LINK 2 kontaktdakšu. Pēc nepieciešamības pievienojiet abus savienotājus, kas atrodas uz kartera SPEED-LINK 2 rāmja aizmugurē, pēc tam, kad ir veikta 3. funkcijas hidrauliskās sistēmas atbrīvošana no spiediena.

⚠ UZMANĪBU! Pārbaudes, kas jāveic pirms pārvietošanās, norādītas tālāk.

Novietojiet instrumentu balstā uz zemes (traktora priekšējie riteņi pacēlušies no zemes), lai pārbaudītu, vai tas labi nostiprināts.

Darbiniet katru kustīgo elementu, cik vien iespējams, visos virzienos, lai pārbaudītu hidrauliskās sistēmas hermētiskumu un pareizu šļūteņu pozīciju.

12. Darbarīku rāmju modeļi

12.1 MX darbarīku rāmis



12.2 EURO darbarīku rāmis



12.3 MX/EURO darbarīku rāmis

Lai pārslēgtos no MX pozīcijas (1) uz EURO pozīciju (2), rīkojieties, kā norādīts tālāk.

- Izņemiet tapas.
- Pārbīdiet sakabes pamatnes uz leju.
- Pārliecinieties, vai sakabes pamatnes notur pozīcijā atsperes apvalki.
- Ievietojiet tapas to sākotnējā atrašanās vietā.



12.4 EURO/SMS darbarīku rāmis

Lai pārslēgtos no SMS pozīcijas (1) uz Euro pozīciju (2), rīkojieties, kā norādīts tālāk.

- Pārbīdiet tās abas līdz galam uz leju.



12.5 EURO / SIGMA 4 darbarīku rāmis

Lai pārietu no Euro pozīcijas (1) uz Sigma 4 pozīciju (2), rīkojieties, kā norādīts tālāk.

- Izņemiet tapas.
- Samontējiet bloķēšanas iekārtas saliktā pozīcijā.
- Ievietojiet tapas to sākotnējā atrašanās vietā.



12.6 EURO / TENIAS darbarīku rāmis

Lai pārietu no TENIAS pozīcijas (1) uz Euro pozīciju (2):

- Izņemiet tapas.
- Uzstādiet apakšējos spolerus vietā,
- Ievietojiet tapas to sākotnējā atrašanās vietā.



13. Iekrāvēja nodošana ekspluatācijā – kontrolsaraksts

Kad iekrāvējs ir pievienots, pirms nodošanas ekspluatācijā rūpīgi pārbaudiet visas funkcijas. Nepareizas darbības gadījumā veiciet nepieciešamos pasākumus.

- Pārbaudiet, vai iekrāvējs ir pareizi savienots ar iekrāvēju (skatiet nodaļu "IEKRĀVĒJA PIEVIENOŠANA").
- Nodrošiniet labu iekrāvēja-traktora kopējo stabilitāti (skatiet nodaļu "PRETSVARS").
- Pārliedzinieties, vai skrūves ir labā stāvoklī. Ja nepieciešams, nomainiet, notīriet un vēlreiz ieskrūvējiet (skatiet nodaļu "APKOPE").
- Pārbaudiet, vai starp iekrāvēju un traktoru nav nekādu traucējumu. Pārbaudiet, lai riteņi nepieskartos iekrāvējam, kad stūre ir izgriezta līdz galam. Ja nepieciešams, noregulējiet atstarpi vai samaziniet sagriešanās leņķi.
- Pārliedzinieties, vai marķiera tapa darbojas pareizi.
- Pārliedzinieties, ka apkopes darbības tiek veiktas pareizi un saskaņā ar apkopes intervāliem (skatiet nodaļu "APKOPE").
- Pārbaudiet visas iekrāvēja funkcijas ar maksimālo un zemu ātrumu, lai pārbaudītu hidrauliskās ķēdes hermētiskumu un pareizu šļūtenņu novietojumu (skatiet nodaļu "APKOPE").
- Atgaisojiet gaisu no hidrauliskās sistēmas, vairākas reizes funkcijas pakļaujot spiedienam.
- Pārbaudiet traktora eļļas līmeni un, ja nepieciešams, papildiniet to.
- Pārbaudiet, vai agregāts ir pareizi savienots ar iekrāvēju (skatiet nodaļu "AGREGĀTA PIEVIENOŠANA"). Novietojiet agregātu balstā uz zemes (traktora priekšējie riteņi pacēlušies no zemes), lai pārbaudītu, vai tas labi nostiprināts. Ja iekrāvējs ir aprīkots ar opciju SPEED-LINK vai FAST-LOCK, vairākas reizes mainiet pozīciju "bloķēts" un "atbloķēts". Pārliedzinieties, vai marķiera tapa ir labi noregulēta (skatiet nodaļu "LĪMENĀ INDIKATORS").
- Pārbaudiet mehānisko stāvokli (iespējamās plaisas, deformācijas, blīvējumi atdurēs, atstarpes, balsta stieņi utt.).

⚠ UZMANĪBU! Lai veiktu traktora apkopes darbus, traktora dzinējam jābūt izslēgtam, un ir ļoti ieteicams atvienot iekrāvēju. Atvienošana ir ātra un vienkārša darbība, kas nodrošina vislabākās traktora tehniskās apkopes drošības un efektivitātes garantijas.

13.6.1 Statiskā testa procedūra

Pirms lietošanas pārbaudiet frontālā iekrāvēja konstrukcijas integritāti un atbilstību tehniskajām specifikācijām:

- Pārbaudiet iekrāvēja vispārējo struktūru, vai tajā nav plaisu, bojātu metinājumu vai deformāciju vietu.
- Pārbaudiet stiprinājumus (bultskrūves, uzgriežņus, kniedes), lai pārliedzinātos, ka tie ir pareizi pievilkti un nav bojāti.
- Pārbaudiet iekrāvēja stāvokli un šarnīra punktu nodilumu vai pārmērīgu brīvu gaitu (skatiet nodaļu "APKOPE").
- Pārliedzinieties, vai iekrāvējs atbilst tehniskajiem parametriem (skatiet nodaļu "TEHNISKIE RAKSTURLIELUMI").
- Pārbaudiet cilindrus un hidrauliskās sastāvdaļas (šļūtenes, savienojumus utt.), lai pārliedzinātos, ka tie nav bojāti vai nodiluši.

⚠ UZMANĪBU! Jebkura iekrāvēja pārbaudes darbība ir jāveic operatoram no viņa vadītāja vietas. Visām personām jāatrodas nostatu no iekrāvēja darbības zonas.

13.6.2 Dinamiskā testa procedūra

Pārbaudiet iekrāvēja darbības veiktspēju un drošību reālos lietošanas apstākļos:

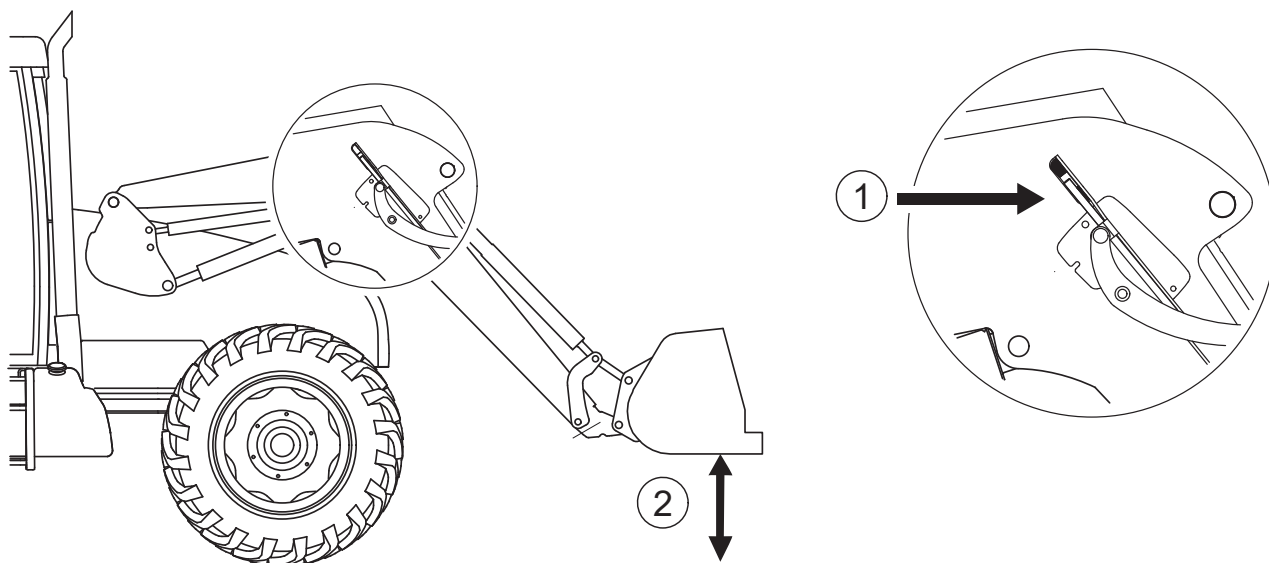
- Pievienojiet iekrāvēju ar agregātu pie traktora (skatiet nodaļas “KRĀVĒJA PIEVIENOŠANA” un “AGREGĀTA PIEVIENOŠANA”).
- Paceliet un nolaidiet iekrāvēju dažādos augstumos, lai pārlicinātos, ka kustībām nav raustīšanās.
- Noslogojiet agregātu ar maksimālo atļauto svaru un pārbaudiet tā celjspēju un spēju noturēt slodzi (skatiet nodaļu “TEHNISKIE RAKSTURLIELUMI”).
- Brauciet ar traktoru ar piestiprinātu iekrāvēju dažādos apvidos (līdzenā, slīpā, nelīdzenā). Veiciet pagriezienu un atpakaļgaitas manevrus, lai pārbaudītu stabilitāti un reakciju.
- Apsekojiet, vai cilindros un hidrauliskajām caurulēm nav iespējamās noplūdes.
- Pārbaudiet, vai pacelšanas/izgāšanas drošības ierīce darbojas pareizi (skatiet nodaļu “CELŠANAS/IZGĀŠANAS DROŠĪBA”). (OPCIJA)

PIEZĪME. Pirms iekrāvēja-traktora kopuma darbības pārbaudes pārlicinieties, vai vadības ierīces ir neitrālā pozīcijā.

⚠ UZMANĪBU! Jebkura iekrāvēja pārbaudes darbība ir jāveic operatoram no viņa vadītāja vietas. Visām personām jāatrodas nostatu no iekrāvēja darbības zonas.

14. Līmeņa indikators

Iekrāvēja nolaišanas laikā līmeņa indikators ļauj pozicionēt darbarīku. Tas atrodas pa kreisi no iekrāvēja. Tas ir regulējams atkarībā no izmantojamā darbarīka.



- (1) indikators
(2) Kauss paralēli zemei

15. FAST-LOCK System

FAST-LOCK sistēma (opcija) uz darbarīka rāmja ļauj pievienot vai atkabināt darbarīku no vadītāja vietas.

Nobloķēta pozīcija (1).



Atbloķēta pozīcija (2).



16. SPEED-LINK 2 System

SPEED-LINK 2 System (papildaprīkojums) uz darbarīku rāmja ļauj no vadītāja vietas piestiprināt vai atkabināt darbarīkus bez hidrauliskās vai elektriskās funkcijas.

SPEED-LINK 2 aprīkojums (iekrāvēja pusē) (1).



SPEED-LINK 2 aprīkojums (darbarīka pusē) (2).



Sarkanais/zaļais indikators SPEED-LINK 2 bloka aizmugurē informē vadītāju, viņam atrodoties vadītāja vietā, par darbarīka saslēguma stāvokli.



17. PCH System

Paralelograms ar hidraulisko kompensāciju (PCH) darbojas automātiski.

Sistēma ir aprīkota ar hidrauliskajiem drošības elementiem, kuru darbību nekādā gadījumā nedrīkst traucēt. Tiek piedāvātas divas PCH System izmantošanas pozīcijas.

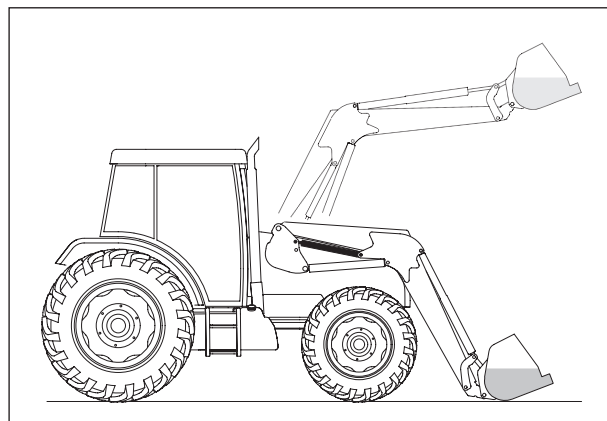


(1) Pozīcija “Kauss” (2) Pozīcija “Paleta”

17.1 Pozīcija “Kauss”

Iekrāvēja pacelšanas vai nolaišanas laikā PCH System uztur kausa stabilitāti.

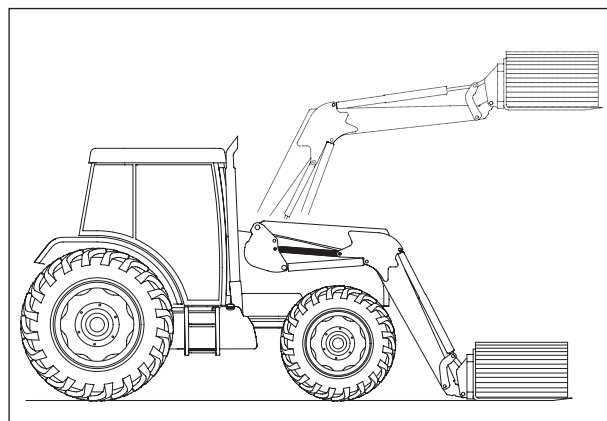
Tas nozīmē, ka iekrautie materiāli negāžas uz priekšu vai atpakaļ.



17.2 Pozīcija “Paletes”

Iekrāvēja pacelšanas vai nolaišanas laikā PCH System uztur autokrāvēja horizontālo pozīciju.

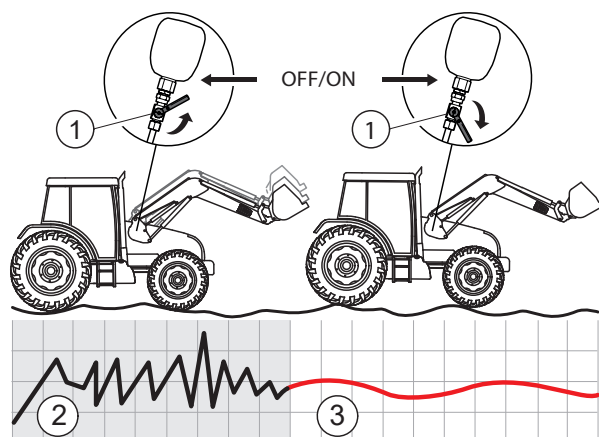
Tas nozīmē, ka plakaniski uz zemes iekrautie materiāli savu horizontālo līmeni saglabā.



18. SHOCK ELIMINATOR sistēma

Braukšanas vai iekrāvēja pēkšņas apstāšanās nolaišanās laikā triecieni tiek nomākti (izvēles iespēja). Šī sistēma samazina triecienus traktoram, un tādējādi tie mazāk izjūkami kabīnē. Shock Eliminator izolēšana notiek ar ventiļa palīdzību (1).

PIEZĪME. Shock Eliminator var aktivizēt vai deaktivizēt tieši no kabīnes (izvēles elektriskā izolācija).



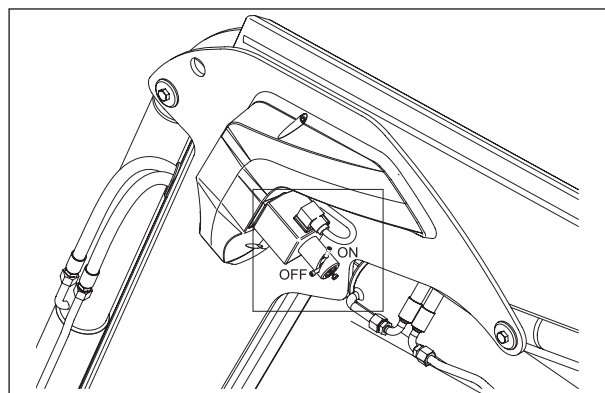
(2) Bez SHOCK ELIMINATOR System
(3) Ar SHOCK ELIMINATOR System

19. Apgāšanas palēninātājs

Apgāšanas palēninātājs (izvēles iespēja) atrodas 3. funkcijas solenoīda vārsta solenoīda galā, iekrāvēja labās sviras iekšpusē.

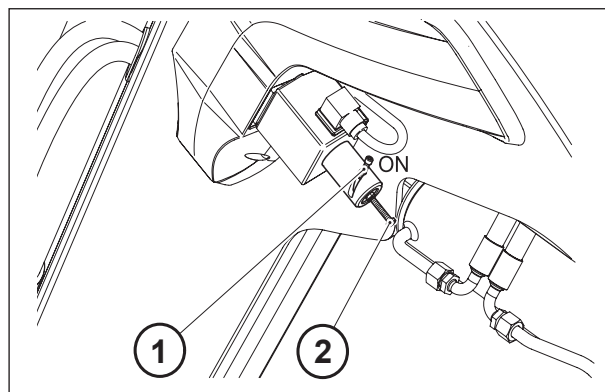
19.1 Ieslēgšana/izslēgšana

- ON: palēninātājs ir aktīvs, kausa apgāšana darbojas lēni.
- OFF: palēninātājs nav aktīvs, kausa apgāšana darbojas normāli.



19.2 Iestatīšana

- Iestatiet palēninātāju pozīcijā "ON".
- Atskrūvējiet skrūvi (1).
- Noregulējiet apgāšanas ātrumu, izmantojot skrūvi (2).
- Pievelciet skrūvi (1).
- Pārbaudiet ātrumu pēc regulēšanas.



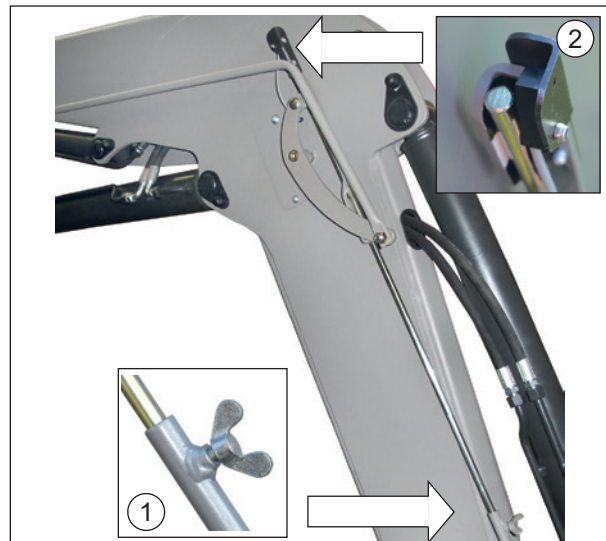
20. AUTO-LEVEL System

Iekrāvējiem, kurus kontrolē MX “e-PILOT S” sadalītāji, ir pieejama AUTO-LEVEL System darbarīka (opcija) automātiska līmeņošana.

20.1 Darbarīka pozīcijas iestatīšana

Darbarīka pozīciju noregulē uz atskaites stieņa. Skatīt attēlus tālāk.

- Novietojiet darbarīku vēlamajā pozīcijā.
- Novietojiet darbarīku uz zemes.
- Atskrūvējiet spārnuzgriezni (1).
- Novietojiet stieņa galu sensora priekšā (2).
- Pievelciet spārnuzgriezni (1).

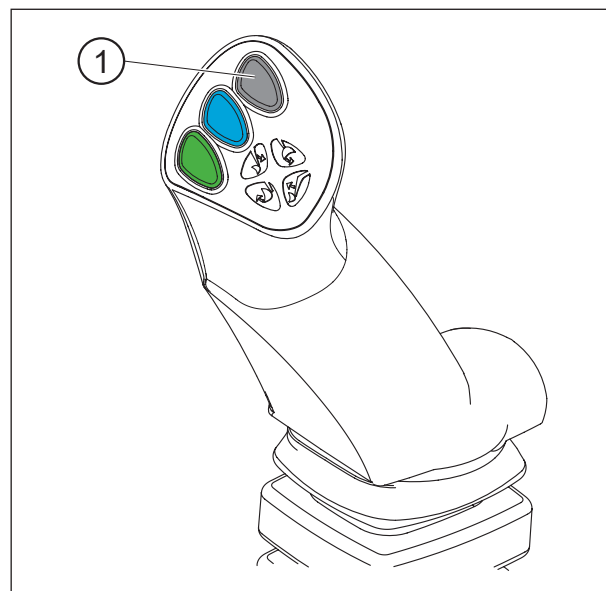


20.2 Automātiska darbarīka atkārtota izlīdzināšana

Pilotage e-PILOT S :

AUTO-LEVEL System darbojas divos virzienos.

- rakšana un izbēršana. Ja pēc AUTO-LEVEL sistēmas aktivizēšanas darbarīks ir apgāzts, iekrāvējs rok. Ja darbarīks ir pacelts uz augšu, iekrāvējs veic izbēršanu. Skatiet īpašos e- PILOT S norādījumus.



21. AUTO-UNLOAD System

Kausa/greifera sinhronizācija (izvēles iespēja) darbojas abos virzienos:

- Greifera atvēršana / kausa izbēršana.
- Kausa pacelšana / greifera aizvēršana.

AUTO-UNLOAD System darbojas tikai tad, ja iekrāvējs ir aprīkots ar 3. funkciju.

Pilotage e-PILOT S : skatiet īpašos e-PILOT S norādījumus (funkcija: AUTO-UNLOAD System).

PIEZĪME. Lai optimizētu AUTO-UNLOAD System lietošanu, ir ieteicams ieslēgt sistēmu veicot izbēršanu piekabē, kad darbarīks atrodas horizontālā pozīcijā.



22. EASY PLUG

Ja jūsu iekrāvējs ir aprīkots ar EASY PLUG funkciju:

— pavelciet dekompresijas rokturi.

⚠ BĪSTAMI: Pirms dekompresijas funkcijas aktivizēšanas pārliecinieties, vai darbarīks ir izkrauts un tā piederumi (spīles, rotors utt.) atrodas nolaistā stāvoklī.

— Pievienojiet šļūtenes.

— Aizveriet MACH 2 vārstu.



23. Darba lukturi

Darba lukturu komplekts (opcija) sastāv no diviem LED lukturiem, kas atrodas virs pacelšanas cilindriem. Šis komplekts ļauj apgaismot iekrāvēja priekšpusi, veicot apkopi vai pārvietošanu ar samazinātu redzamību (tumša ēka, nakts, pacelta iekrāvēja apkope, utt.).

PIEZĪME. Ir iespējams noliekt LED gaismas, lai labāk apgaismotu vēlamo vietu.

⚠ UZMANĪBU! Darba lukturi nav savienojami ar drošību pacelšanas un izgāšanas laikā.

Apgaismojuma komplekta slēdzis atrodas kabīnē.



24. Drošība pacelšanas un apgāšanas laikā

 Šī ierīce ir būtiska, ja darba laikā pie kravas atrodas arī citas personas (izvēles iespēja).

Saskaņā ar EN 12525 + A2 2010 standartu, tas ir pārslēdzams darbam bez personām ap kravu.

Pēc tam manevrus veic bez jaudas un izpildes ātruma zuduma.

Unikāla iespēja, kas ir savietojama ar Shock Eliminator un peldošu robaino pozīciju.

24.1 Izvilkums no standarta EN12525 + A2 2010 attiecībā uz frontālajiem iekrāvējiem:

“4.4.4. Aizsardzība pret netīšu nolaišanos

Ja frontālais iekrāvējs ir paredzēts arī pacelšanas darbiem, kuru laikā paceltas kravas tuvumā ir nepieciešama personas atrašanās, tad saskaņā ar E pielikumu hidrauliskajai ķēdei vai pacelšanas sviru domkratiem jābūt aprīkotiem ar drošības ierīci, kas paredzēta, lai novērstu netīšu pacelšanas sviras nolaišanos, un kas paliek aktīva, ja vadības sistēmā tiek pārtraukta enerģijas barošana ķēdē.

Ja šo drošības ierīci var ieslēgt/izslēgt vai aktivizēt/deaktivizēt darbībām, kurām nav nepieciešama cilvēka klātbūtne kravas tuvumā un attiecībā uz ko piemēro šādas papildu prasības:

- jābūt iespējai ieslēgt/izslēgt vai aktivizēt/deaktivizēt drošības ierīci no vadītāja vietas;
- jābūt iespējai ieslēgt vai aktivizēt drošības ierīci no zemes, neatrodoties tuvu kravai;
- servisa vienībai, lai drošības ierīci izslēgtu vai deaktivizētu, jābūt paredzētai un jāatrodas tādā vietā, lai operators to nevajadzīgi nedarbinātu;
- drošības ierīces stāvoklim (ieslēgts/izslēgts vai aktivizēts/deaktivizēts) jābūt skaidri redzamam no braukšanas vietas un no iekraušanas zonas.

Lietošanas instrukcijā saskaņā ar 7.1.2. punktu ir jāizskaidro pareizais darbības režīms, ietverot brīdinājumus.

Iekrāvējam jābūt aprīkotam ar brīdinājuma ierīci, kas brīdina, ka celšanas darbībām, kurās kravas tuvumā ir nepieciešama personas klātbūtne, iekrāvējam atrodoties paceltā stāvoklī, drošības ierīcei jābūt ieslēgtā (aktivizētā) stāvoklī (skatīt 7.2. punktu).

Informācijai par frontālo iekrāvēju izmantošanu, kad tas nav paredzēts pacelšanas darbiem, kurus veicot, operatoram jāatrodas paceltas kravas tuvumā un ja iekrāvējs ir paceltā stāvoklī, jāatbilst 7.1.4. un 7.2. punkta prasībām. ”

“E pielikums (normatīvs)

Testa metode un akceptēšanas kritēriji līdzekļiem, lai izvairītos no nejaušas nolaišanas

E.1 Noteikumi un definīcijas

E.1.1.

izkraušanas aprīkojums

hidrauliskais(-ie) vārsts(-i), ko izmanto, lai modelētu pārrāvumu iekrāvēja hidrauliskajā līnijā.

E.1.2.

izmēģinājuma slodze

nominālās pacelšanas kapacitātes masa (50 ± 10)%, ko norādījis iekrāvēja ražotājs.

E.2. Testa procedūra

Testu, kas norādīts E.2.1. un E.2.2. punktā, veic saskaņā ar visiem šādiem nosacījumiem:

- turēšanas pozīcija pēc testa kravas nolaišanas ($1 \pm 0,1$) m augstumā (statiskais tests);
- turēšanas pozīcija pēc testa kravas pacelšanas ($1 \pm 0,1$) m augstumā (statiskais tests);
- un hidrauliskās sistēmas eļļas temperatūra no 40°C līdz 50°C .

E.2.1. Izkraušanas ierīcei starp pacelšanas cilindriem un sadalītāju jābūt atvērtai

E.2.2. Kravas pilnīga nolaišana mērāma instrumenta artikulēšanas vietā

E.3. Pieņemšanas kritērijs

Pilnīga nolaišana mērāma E.2.2. pirmajās 10 sekundēs un nedrīkst pārsniegt:

- 100 mm, ja drošības ierīce tiek izslēgta vai deaktivizēta manuāli;
- 300 mm, ja drošības ierīce aktivizēta pastāvīgi.

Pēc 5 minūtēm nolaišana nedrīkst pārsniegt papildu 100 mm. ”

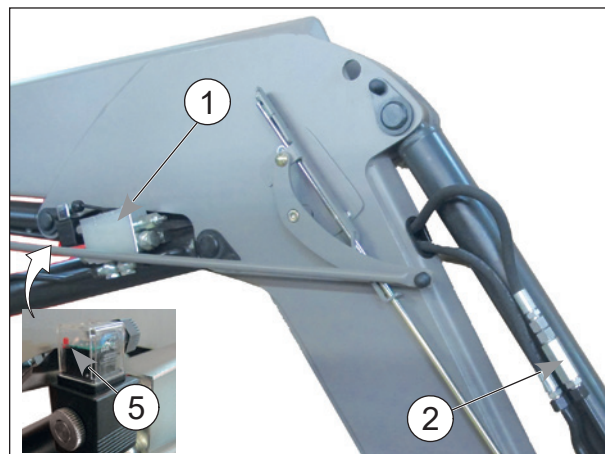
24.2 Drošības pielietošana pacelšanas un apgāšanas laikā

Pacelšanas un apgāšanas cilindru hidrauliskā ķēde ir aprīkota ar drošības ierīci (1) un (2).

Pēc noklusējuma drošības funkcija ir aktivizēta.

Tiklīdz lietotājs nospiež kabīnes pogu (3) (drošības poga), drošības ierīce tiek deaktivizēta un iedegas sarkanās diodes:

- poga kabīnē (3),
- ārējā poga (4),
- 2 solenoīda vārstu savienotāji pacelšanas cilindriem (5).



Pogas (3) funkcija:

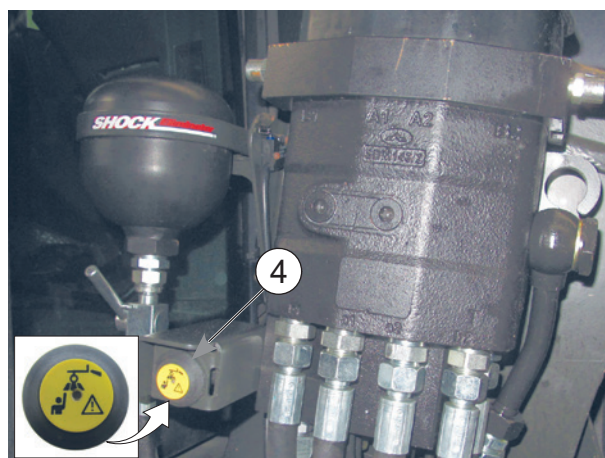
- Nospiežot (A): drošības ierīces deaktivācija.
- Nospiežot (B): drošības ierīces aktivizācija.

PIEZĪME. Tiklīdz traktora aizdedze ir izslēgta, drošības ierīce automātiski aktivizējas.

⚠ Uzmanību! Drošības ierīces deaktivizēšana ir atļauta tikai tad, ja kravas tuvumā nav nevienas personas. Šajā gadījumā turpināta peldošā pozīcija un Shock Eliminator ir savietojami. Nospiežot pogas (3) vai (4), drošības ierīce atkal tiek aktivizēta (sarkanās diodes izslēdzas).



Poga (4) tiek izmantota tikai drošības ierīces atkārtotai aktivizēšanai no ārpuses. Šajā gadījumā sarkanās diodes nodziest.



25. Apkope

! Regulāri iztukšojiet traktora hidraulisko sistēmu, mainiet filtrus atbilstoši ražotāja ieteikumiem.

Piesārņota eļļa vairs neeļļo, tāpēc nolietojas visi hidrauliskie elementi (sūkņi, sadalītāji, cilindri). Arī gaiša eļļa var būt nolietota.

Apkopes darbības jāveic izplatītāja pilnvarotām **kompetentām personām**. Ja tā nav, tad par šīm darbībām ir pilnībā atbildīgs pats darba veicējs.

Veicot jebkuru apkopes operāciju, EPI (individuālā aizsardzības aprīkojuma) lietošana ir obligāta (skatīt "EPI tabula", skatīt nodaļu "drošības noteikumi").

Lai veiktu iekrāvēja un/vai tā darbarīku apkopi, izslēdziet traktora dzinēju.

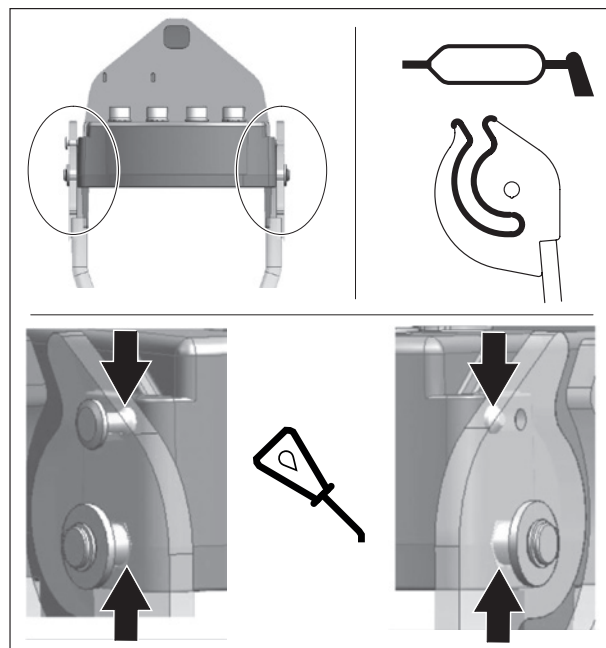
Veicot iekrāvēja apkopes darbības, nekad nestrādājiet, ja mehāniskās detaļas ir zem sprieguma, pieslēgtas hermetizētā hidrauliskajā ķēdē vai elektriskā ķēdē zem spiediena.

Lai veiktu traktora apkopes darbus, ir ļoti ieteicams atvienot iekrāvēju. Atvienošana ir ātra un vienkārša darbība, kas nodrošina vislabākās traktora tehniskās apkopes drošības un efektivitātes garantijas.

Veicot jebkuras darbības ar paceltu iekrāvēju, tas obligāti ir jānobloķē pozīcijā:

MACH System atslēgšana vai pacelšanas domkratu barošanas vārsta aizvēršana iekrāvējam bez MACH System (skatiet nodaļu "IEKRĀVĒJA ATVIENOŠANA").

Ik pēc 3 mēnešiem ieeļļojiet MACH System bloķēšanas sistēmu.



Ieļļojiet ik pēc 10 stundām un pēc katras mazgāšanas reizes (**ūdens izskalo smērvielu**), it īpaši pēc mazgāšanas ar augstspiediena strūklu.

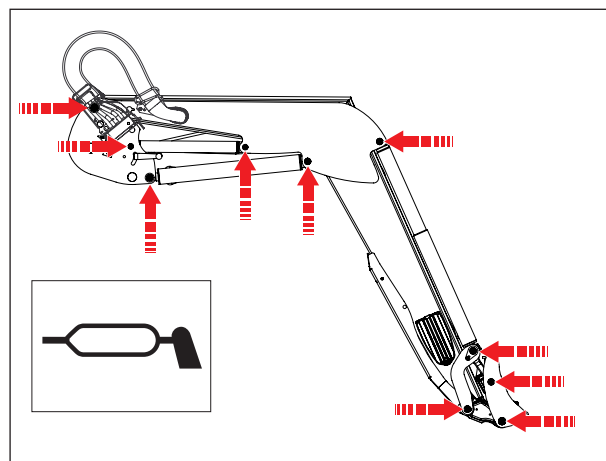
Eļļošanas punktus skatīt tālāk.

Apkopei ieteicamais smērvielas veids: NLGI 2

Izmantojot tīrītāju ar augstspiediena strūklu, izvairieties no ūdens strūkļas iekļūšanas pie elektriskajiem komponentiem.

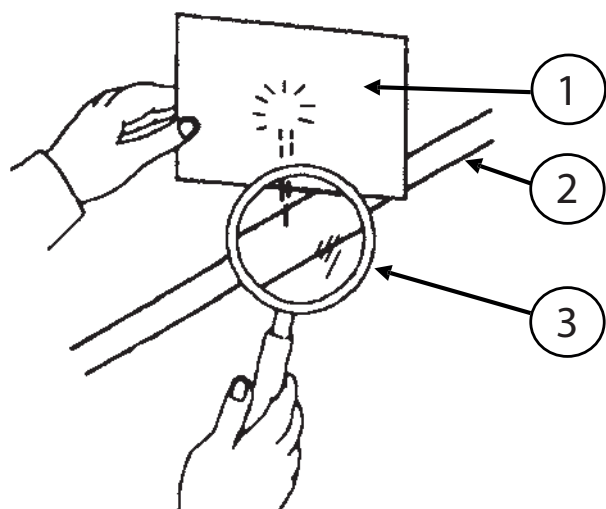
Pēc katras lietošanas reizes notīriet darbarīku un iekrāvēja priekšpusi.

Smērvielu skābe, mēslošanas līdzekļi, skābbarība var bojāt krāsas, tēraudu, šarnīra savienojumus.



⚠ UZMANĪBU! Zem spiediena izplūstošajai eļļai var būt pietiekams spēks, lai iekļūtu ādā un izraisītu nopietnus savainojumus. Pirms šļūteņu atvienošanas noteikti atbrīvojiet visu spiedienu. Pirms spiediena palaišanas sistēmā pārliecinieties, vai visi savienojumi ir cieši pievilkti un vai nav bojātas šļūtenes un hidrauliskā ķēde.

UZMANĪBU! Eļļas noplūde no ļoti maza cauruma var būt gandrīz neredzama. Lai pārbaudītu aizdomīgas noplūdes, izmantojiet kartona vai koka gabalu, nevis rokas. Ja esat ievainoti spiediena noplūdes dēļ, nekavējoties meklējiet medicīnisko palīdzību. Ja nekavējoties netiek sniegta atbilstoša medicīniskā palīdzība, var attīstīties infekcija vai nopietna reakcija.



- (1) Kartons.
(2) Hidrauliskā ķēde.
(3) Lupa.

Ja tos intensīvi lieto, reizi mēnesī vai biežāk pārbaudiet tālāk norādīto.

- Iekrāvēja un/vai darbarīku savienojumu stāvoklis. Ja nepieciešams, nomainiet nodilušos gredzenus un/vai asis.
- Nodilušie gredzeni jāaizvieto, ja to biezums ir mazāks par 1 mm.
- Traktora hidrauliskās eļļas līmenis un hidrauliskās sistēmas hermētiskums. Ja pamanāt iekšējo vai ārējo noplūdi no hidrauliskajām sastāvdaļām (cilindri, caurules, savienojumi, Mach, savienotāji u. c.), sazinieties ar savu tirdzniecības pārstāvi.
- Šļūteņu stāvoklis: ja parādās plaisas vai eļļas noplūde, nomainiet šļūtenes.
- Pareiza pārslēga darbība (kabeļi, komplekts, bloķēšana u. c.).
- Elektrisko vadu stāvoklis. Ja ir bojāti savienotāji vai kabeļi, sazinieties ar tirdzniecības pārstāvi.
- Mehāniskais stāvoklis (iespējamās plaisas, deformācijas, pārrāvumi, komplekti, balsta stieņi u. c.).
- Neparasta nolietojuma gadījumā sazinieties ar tirdzniecības pārstāvi.
- Atbrīvošanās: sazinieties ar izplatītāju vai specializētiem materiālu pārstrādes uzņēmumiem.
- Pārbaudiet, vai adapteris ir stingri pievilkts pēc 10 un 50 darba stundām, pēc tam ik pēc 100 stundām vai katru reizi, kad traktora motors tiek iztukšots. Atskrūvēšanās gadījumā sazinieties ar izplatītāju.

SVARĪGI: Visas skrūves, kuras nepieciešams pievilkt, jāpārbauda, nepieciešamības gadījumā jāmaina, jāpielāgo un

jāpielīmē pie vītņu bloķētāja.

Pievelciet skrūves saskaņā ar ieteicamo griezes momentu, kas norādīts tālākajā tabulā.

(Aizliegts skrūvēt traktora skrūves ar pneimatisko uzgriežņu atslēgu.)

Pārbaudiet pievilkumu pēc 10 un 50 darba stundām, tad ik pēc 100 stundām vai katru reizi, kad tiek mainīta eļļa traktora dzinējā (izņemot adaptāciju). Atskrūvēšanās gadījumā sazinieties ar izplatītāju.

SVARĪGI: Pirms lietošanas pārbaudiet, vai visas skrūves atbilst pievilkšanas spēkam.

Visas skrūves, kuras nepieciešams pievilkt, jāpārbauda, nepieciešamības gadījumā jāmaina, jāpielāgo un jāpielīmē pie vītņu bloķētāja.

Pievelciet skrūves saskaņā ar ieteicamo griezes momentu, kas norādīts tabulā zemāk.

(Aizliegts skrūvēt un pievilkt traktora savienojuma skrūves ar pneimatisko uzgriežņu atslēgu.)

— Pievilkšanas spēks (Nm)

Stiprinājumu klase	Tapu marķēšana (ISO 898)	Vītne											
		M 5	M 6	M 8	M 10	M 12	M 14	M 16	M 18	M 20	M 22	M 24	M 27
8.8	○	5.2	9	21.6	43	73	117	180	259	363	495	625	915
10.9	□	7.6	13.2	31.8	63	108	172	264	369	517	704*	890	1304
12.9	△	8.9	15.4	37.2	73	126	201	309	432	605	824	1041	1526

* Ja nav norādīts citādi.

Pieveilkšanas spēks čugunam un tēraudam (Nm) ±15%

25.1 Adaptācijas uzturēšanas specifika

Skrūvju savienojums	Kontroles grafiks			
	Norāde uz traktora stundu skaitītāja			Intervāls
	100 st. vai jaunam traktoram* pirmā apkope	600 st. vai traktora otrā apkope*	3000 st.	
Pārbaudiet, vai skrūves, kas savieno traktoru un mūsu aprīkojumu, kā arī skrūves, kas savieno mūsu daļas, ir pievilktas atbilstoši ieteiktajam griezes momentam.	X	X		Tad ik pēc 600 st.
Pārbaudiet, vai kāta skrūves ir pievilktas atbilstoši ieteiktajam griezes momentam.	X		X	Pēc tam ik pēc 3000 stundām

*Agrākajā no diviem norādītajiem intervāliem.

⚠ BĪSTAMI : Lai izvairītos no nopietnu vai pat letālu negadījumu riska:

- Regulāri pārbaudiet, vai skrūves un uzgriežņi ir cieši pievilkti, skatiet tālāk esošo kontroles tabulu.

- Visas skrūves, kas jāpievelk, ir jāpārbauda un, ja nepieciešams, jāmaina.

- Aizliegts pieskrūvēt vai pievilkt ar triecienuzgriežņu atslēgu ar traktora savienojuma skrūves, kā arī skrūves starp mūsu komplektācijas daļām.

25.2 Remonts

Visu bojājumu konstatēšanu (diagnostiku) un/vai detaļu demontāžu drīkst veikt tikai profesionālis, kurš vispirms garantē drošību, veicot darbības droši sev un savai videi, jo īpaši pacelta iekrāvēja gadījumā.

Apkopes darbības jāveic kompetentām personām, kuras pilnvarojis izplatītājs. Ja tas tā nav, tad par šīm darbībām ir pilnībā atbildīgs pats darba veicējs.

Lai nodrošinātu drošību un efektīvu apkopi, ļoti ieteicams atvienot iekrāvēju.

Lai veiktu iekrāvēja un/vai tā agregāta jebkura veida apkopi:

- Izslēdziet traktora motoru.
- IAL valkāšana ir obligāta.
- Iekrāvējam jābūt uz zemes novietotam agregātam ar piederumiem (spīli, rotoru utt.), kas atrodas miera stāvoklī.
- Izspiediet hidraulisko ķēdi.

PROBLĒMA	IESPĒJAMĀIS CĒLONIS	PASĀKUMS
PACELŠANA VAI IZGĀŠANA NEDARBOJAS.	HIDRAULISKE SAVIENOJUMI IR NEPAREIZI PIEVIENOTI.	PĀRBAUDIET SAVIENOJUMU. JA NEPIECIEŠAMS, NOMANIET.
	TRAKTORA EĻĻAS LĪMENIS IR PĀRĀK ZEMS.	PĀRBAUDIET TRAKTORA EĻĻAS LĪMENI UN PALIELINIET TO.
	IEKRĀVĒJA VADĪBAS VĀRSTS VAI VĀRSTA SPIEDIENA SAMAZINĀŠANAS VĀRSTS IR IESTRĒDZIS ATVĒRTĀ STĀVOKLĪ.	SAZINIETIES AR SAVU IZPLATĪTĀJU.
	TRAKTORA HIDRAULISKĀ SŪKŅA DARBĪBAS TRAUCĒJUMI.	SAZINIETIES AR SAVU IZPLATĪTĀJU.
AGREGĀTA CILINDRS NEDARBOJAS.	SAVIENOJUMI NAV PAREIZI PIEVIENOTI.	PĀRBAUDIET SAVIENOJUMU. JA NEPIECIEŠAMS, NOMANIET.
	ELEKTROINSTALĀCIJAS KĻŪME.	PĀRBAUDIET UN, JA NEPIECIEŠAMS, NOMAINIET.
	SOLENOĪDA VĀRSTA AIZĶERŠANĀS.	SAZINIETIES AR SAVU IZPLATĪTĀJU.
	DOMKRATA BLĪVE IR BOJĀTA (NAV ŪDENSIZTURĪGA).	SAZINIETIES AR SAVU IZPLATĪTĀJU.
	BOJĀTI SAVIENOTĀJI.	NOMAINIET SAVIENOTĀJUS.
PACELŠANAS VAI IZGĀŠANAS CILINDRA VADĪBAS IERĪCES DARBOJAS PRETĒJĀ VIRZIENĀ.	HIDRAULISKĀS ŠĻŪTENES IR SLIKTI PIEVIENOTAS.	PIEVIENOJIET ŠĻŪTENES ATBILSTOŠI NORĀDĒM.
	VADĪBAS KABELIS IR SLIKTI PIEVIENOTS.	SAZINIETIES AR SAVU IZPLATĪTĀJU.
HIDRAULISKAJĀ SISTĒMĀ IR GAISS (PUTU VEIDOŠANĀS).	TRAKTORA EĻĻAS LĪMENIS IR PĀRĀK ZEMS.	PĀRBAUDIET TRAKTORA EĻĻAS LĪMENI UN PALIELINIET TO.
	GAISA NOPLŪDE HIDRAULISKĀ SŪKŅA IESŪKŠANAS PUSĒ.	SAZINIETIES AR SAVU IZPLATĪTĀJU.

PACELŠANA IR LĒNA VAI SARAUSTĪTA.	TRAKTORA EĻĻAS LĪMENIS IR PĀRĀK ZEMS VAI EĻĻA IR AUKSTA.	PĀRBAUDIET TRAKTORA EĻĻAS LĪMENI UN PALIELINIET TO. ĻAUJIET EĻĻAI SASNIEGT DARBA TEMPERATŪRU.
	HIDRAULISKAJĀ SISTĒMĀ IR GAISS.	ATGAISOJIET HIDRAULISKO SISTĒMU. JA PROBLĒMA TURPINĀS, SAZINIETIES AR SAVU IZPLATĪTĀJU.
	KRAVAS SVARS IR LIELĀKS PAR IEKRĀVĒJAM NORĀDĪTO MAKSIMĀLO SLODZI.	SAMAZINIET SLODZI AGREGĀTĀ (SKATIET NODAĻU "TEHNISKIE RAKSTURLIELUMI").
	SAVIENOJUMI NAV PILNĪBĀ NOBLOKĒTI.	PĀRBAUDIET SAVIENOJUMU UN, JA NEPIECIEŠAMS, SALABOJIET VAI NOMAINIET SAVIENOTĀJUS.
	TRAKTORA DZINĒJA APGRIEZIENU SKAITS IR PĀRĀK ZEMS (ZEMS HIDRAULISKĀ SŪKŅA APGRIEZIENU IEKRĀVĒJA VEIKTSPĒJU.	PALIELINIET TRAKTORA DZINĒJA APGRIEZIENUS, LAI UZLABOTU IEKRĀVĒJA VEIKTSPĒJU.
	VADĪBAS SADALĪTĀJA KABELI IR SAĶĒRUŠIES VAI BOJĀTI.	SAZINIETIES AR SAVU IZPLATĪTĀJU.
	MACH SYSTEM ZVANS NAV KĀRTĪGI NOFIKSĒTS.	PĀRLIECINIETIES, VAI MACH SYSTEM ZVANS IR PAREIZI NOFIKSĒTS (ROKTURIS LĪDZ GALAM).
	NOPLŪDE PIE CILINDRA.	SAZINIETIES AR SAVU IZPLATĪTĀJU.
	SPIEDIENA IEROBEŽOTĀJA NEREGULĀRA DARBĪBA VAI SPIEDIENA IEROBEŽOTĀJS IESTATĪTS UZ PĀRĀK ZEMU VĒRTĪBU.	SAZINIETIES AR SAVU IZPLATĪTĀJU.
	ŠĻŪTENE/CAURULE SALOCĪTA VAI SASPIESTA.	SAZINIETIES AR SAVU IZPLATĪTĀJU.
CELTSPĒJA IR NEPIETIEKAMA.	NEPIETIEKAMA TRAKTORA HIDRAULISKĀ SŪKŅA JAUDA.	SAZINIETIES AR SAVU IZPLATĪTĀJU.
	SPIEDIENA IEROBEŽOTĀJS NAV NOREGULĒTS.	SAZINIETIES AR SAVU IZPLATĪTĀJU.
	KRAVAS SVARS IR LIELĀKS PAR IEKRĀVĒJAM NORĀDĪTO MAKSIMĀLO SLODZI.	SAMAZINIET SLODZI AGREGĀTĀ (SKATIET NODAĻU "TEHNISKIE RAKSTURLIELUMI").
	TRAKTORA DZINĒJA APGRIEZIENI PĀRĀK ZEMI.	PALIELINIET DZINĒJA APGRIEZIENU SKAITU.
	BOJĀTS TRAKTORA HIDRAULISKAIS SŪKNIS.	SAZINIETIES AR SAVU IZPLATĪTĀJU.
IEKRĀVĒJS NOLAIŽAS, KAD VADĪBAS SVIRAS ATRODAS NEITRĀLĀ STĀVOKLĪ.	NOPLŪDE PIE PACELŠANAS CILINDRIEM.	SAZINIETIES AR SAVU IZPLATĪTĀJU.
	NENORMĀLA IEKŠĒJĀ NOPLŪDE VADĪBAS VĀRSTĀ.	SAZINIETIES AR SAVU IZPLATĪTĀJU.
UZMANĪBU! IESPĒJAMA PIELAIDE (NO 0 LĪDZ 8 CM)	LĀDĒTĀJA VADĪBAS VĀRSTA SPOLE NEATGRIEŽAS NEITRĀLĀ POZĪCIJĀ.	SAZINIETIES AR SAVU IZPLATĪTĀJU.

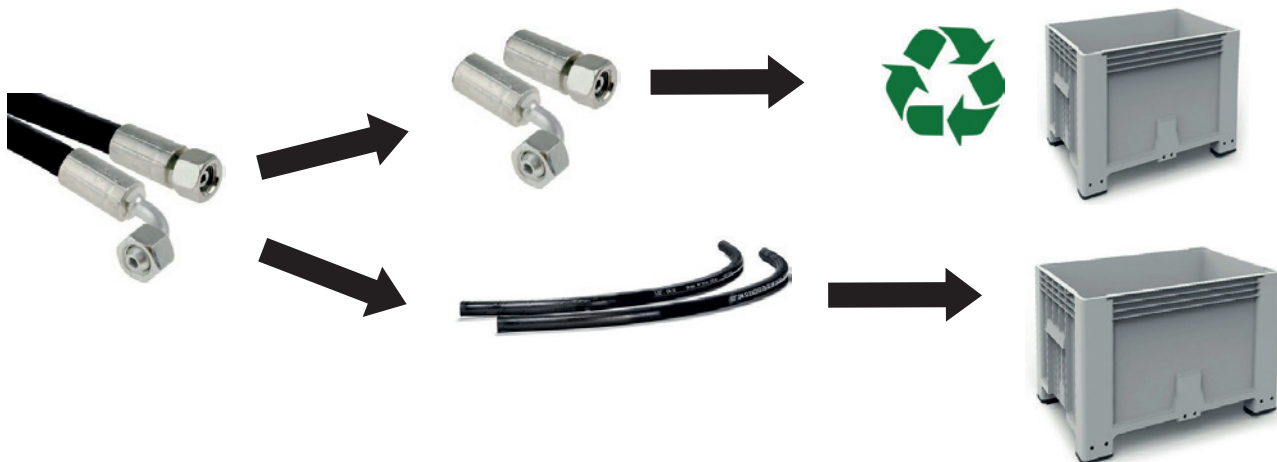
26. MX izstrādājumu pārstrāde

Hidrauliskā sistēma

- Dzīves cikla beigās MX ražotie izstrādājumi ir jānogādā apstiprinātā remontdarbnīcā, kur tos iztukšos, savācot hidraulisko eļļu.
- Pirms materiālu pārstrādes ir jādemonē hidrauliskās šļūtenes.
- Ja MX izstrādājuma īpašnieks izstrādājuma dzīves cikla beigās veic demontāžu pats, īpašniekam ir jāievēro šie piesardzības pasākumi videi draudzīgai ekspluatācijas izbeigšanai.

Bīstamo atkritumu (eļļu un šļūteņu) savākšana

- Hidrauliskās eļļas ir jāsavāc šim nolūkam paredzētos konteineros vai tvertnēs un jānogādā apstiprinātā savākšanas punktā.
- No hidrauliskajām kaučuka šļūtenēm ir iespējams atvienot tērauda uzgaļus.
- Tērauda uzgaļus pārstrādā kā metāllūžņus apstiprinātos uzņēmumos.
- Gumijas šļūtenes ievieto ūdensnecaurlaidīgos konteineros un nosūta pārstrādei uz apstiprinātiem uzņēmumiem.



Augstās tehnoloģijas izstrādājumi MX ražojumos un elektriskās un elektroniskās iekārtās.

- Tās MX izstrādājumu daļas, kas ir uzskatāmas par elektrisko un elektronisko iekārtu atkritumiem (EEIA), tiks demontētas un nogādātas apstiprinātā savākšanas punktā turpmākai reģenerācijai.



Atsārņoto MX izstrādājumu pārstrāde

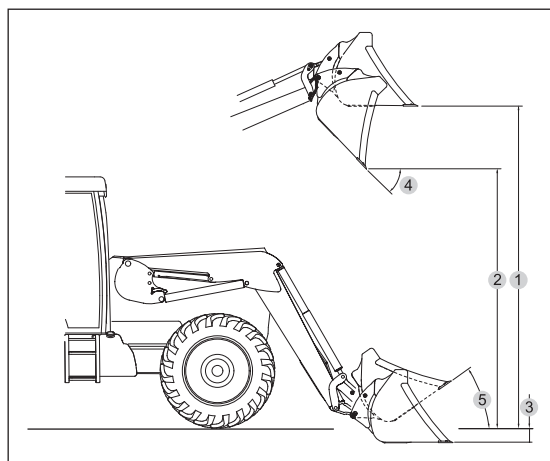
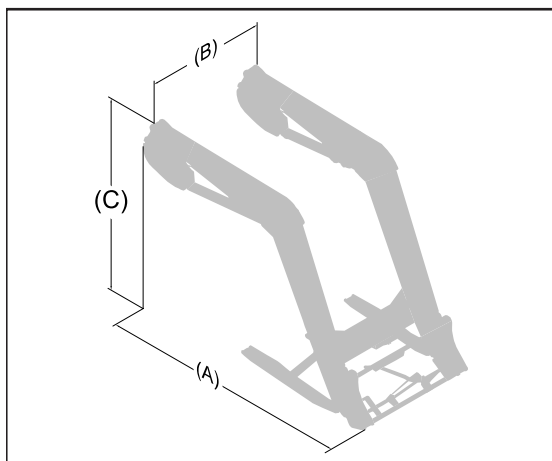
- Atsārņotie MX izstrādājumi tiks nogādāti apstiprinātā savākšanas punktā, lai nodrošinātu armatūras un metālu pārstrādi.

27. Ieteikums iekrāvēja-traktora kombinācijai

Mūsu iekrāvēju ieteikumi ir izstrādāti saskaņā ar traktoru klasifikācijas kritērijiem un tehniskajiem parametriem (skatīt zemāk), lai atbilstu ražotāju datiem.

Iekrāvēji								
Traktora specifikācijas	T408evo	T408+evo	T410evo	T410+evo	T412evo	T412+evo	T414evo	T417evo/ T418evo
Minimālā un maksimālā jauda (ZS)	80—130 ZS	80—130 ZS	90—180 ZS	90—180 ZS	110—230 ZS	110—230 ZS	120—260 ZS	150—300 ZS
Cilindru skaits	4 cil.	4 cil.	4–6 cil.	4–6 cil.	4–6 cil.	4–6 cil.	4–6 cil.	6 cil
Minimālā maksimālā garenbāze (mm)	2300–2700 mm	2300–2700 mm	2400–2700 mm	2400–2700 mm	2500–2800 mm	2500–2800 mm	2600–3000 mm	2600–3000 mm
Maksimālais svars (kg)	3200—6200 kg	3200—6200 kg	4000—8500 kg	4000—8500 kg	5000—9500 kg	5000—9500 kg	6000—12 000 kg	6000—12 000 kg
Minimālā maksimālā riepas	12.4R24–13.6R28	12.4R24–13.6R28	14.9R24–14.9R28	14.9R24–14.9R28	14.9R24–16.9R30	14.9R24–16.9R30	14.9R28–16.9R30	14.9R28–16.9R30

28. Tehniskie raksturlielumi



	T408evo	T408+evo	T410evo	T410+evo	T412evo	T412+evo	T414evo	T417evo/ T418evo
Nosprostojums uz zemes (A)	2,40 m	2,40 m	2,50 m	2,50 m	2,60 m	2,60 m	2,75 m	2,75 m
Nosprostojums uz zemes (B)	1,18 m	1,18 m	1,18 m	1,18 m	1,18 m	1,18 m	1,18 m	1,18 m/1,38 m
Nosprostojums augšpusē (C)	1,78 m	1,78 m	1,83 m	1,83 m	1,87 m	1,87 m	2,05 m	2,05 m
Minimālā masa (bez izvāles)	530 kg	535 kg	578 kg	588 kg	603 kg	608 kg	720 kg	787 kg/797 kg
Maksimālais svars	642 kg	647 kg	689 kg	699 kg	714 kg	719 kg	820 kg	833 kg/830 kg
Instrumenta rotācijas ass maksimālais augstums*	3,85 m	3,85 m	4,00 m	4,00 m	4,15 m	4,15 m	4,50 m	4,60 m
Maksimālais augstums zem horizontālā kausa (1) #	3,60 m	3,60 m	3,75 m	3,75 m	3,90 m	3,90 m	4,25 m	4,35 m
Maksimālais augstums zem apgāzta kausa (2) #	3,05 m	3,05 m	3,20 m	3,20 m	3,35 m	3,35 m	3,70 m	3,80 m
Rakšanas dziļums (3) #	0,20 m	0,20 m	0,20 m	0,20 m	0,20 m	0,20 m	0,20 m	0,20 m
Apgāšanas leņķis maksimālajā augstumā (4) #	55°	55°	55°	55°	55°	55°	50°	50°
Rakšanas leņķis (5) #	52°	52°	52°	52°	52°	52°	52°	51°
Raušanas spēks pie instrumenta rotācijas ass *	2410 kg	2840 kg	2590 kg	3010 kg	2840 kg	3270 kg	2670 kg	3420 kg
Instrumenta rotācijas ass kapacitāte visā augstumā*	2070 kg	2440 kg	2220 kg	2590 kg	2420 kg	2780 kg	2210 kg	2910 kg
Lietderīgā slodze 0,80 cm no instrumenta rotācijas ass**								
Uz zemes	2230 kg	2495 kg	2345 kg	2750 kg	2650 kg	3075 kg	2490 kg	3230 kg
2 m no zemes	2010 kg	2390 kg	2125 kg	2490 kg	2395 kg	2780 kg	2230 kg	2950 kg
3 m no zemes	1905 kg	2275 kg	2015 kg	2365 kg	2265 kg	2635 kg	2150 kg	2795 kg
Maksimālajā augstumā	1890 kg	2180 kg	2010 kg	2345 kg	2225 kg	2535 kg	2100 kg	2735 kg
Celšanas ātrums	4,3 s	5 s	5,1 s	5,8 s	5,8 s	6,6 s	6 s	7,8 s
Izbēršanas ātrums	0,9 s	0,9 s	0,9 s	1,2 s	1,2 s	1,2 s	1,1 s	1,2 s

PIEZĪME. Raksturlielumi noteikti pie 195 bāru spiediena un ar caurplūdes ātrumu 60 litri/min.

Mainīgie dati ir atkarīgi no aprīkotā traktora tipa. # Vērtības norādītas, kausam esot uz zemes.

* Norādīta tikai lietderīgā slodze. Vērtības uz zemes un uz darbarīka rotācijas ass nav izmantojamas.

** Kravnesība tiek aprēķināta ar 180 kg smagu darbarīku.

ATBILSTĪBAS DEKLARĀCIJA



Ražotājs:

M-extend France SAS

Juridiskā adrese: 19, Rue de Rennes, 35690 Acigné (Francija).

Reģistrēts Rennes Uzņēmumu un komercdarbības reģistrā ar numuru 639 200 260.

Apliecina, ka materiāls:

Frontālais iekrāvējs T406 vai T408 vai T408+ vai T410 vai T410+ vai T412 vai T412+ vai T414 vai T417 vai T418 vai TX420 vai TX425 vai TX430

vai

Frontālais iekrāvējs U503 vai U504 vai U505 vai U506 vai U506+ vai U507 vai U508 vai U508+ vai U509 vai U510 vai U510+ vai U511 vai U512 vai U512+ vai U514 vai U514+

vai

Frontālais iekrāvējs A104 vai A106 vai A110 vai F303 vai F304

vai

Frontālais iekrāvējs C1 vai C1s vai C2u vai C2 vai C2+ vai C3u vai C3 vai C3+ vai C4 vai C4+

vai

Iekāvēja instruments BMS vai BRDS vai BQU vai BF + GF vai CGU vai TR vai BMSC vai CGC vai TRC vai BT vai BR vai BC vai BF vai BMSU vai BRU vai BFU vai CL vai BRC vai BFC vai LC vai CG vai BP vai SG vai BB vai PCS vai LS vai PG

vai

Instruments iekrāvējam ar automotoru BMSA vai CGA vai BTA vai TR vai BCA vai BCDA

vai

Sadalītājs kauss BD1202 vai BD 1402 vai BD 2002 vai BD 2402 vai BD 3102

vai

Ķīpas satvērējs L40 vai L400 vai L400HD vai L500 vai L6000 vai C30 vai C40 vai U40 vai V40 vai V60 vai V500 vai W500 vai V400HD vai V5000HD vai V7000HD

vai

Priekšējais pacēlājs R04 vai R05 vai R06 vai R08 vai R09 vai R10 vai R12 vai R16 vai R20 vai R28 vai R38 vai R53

vai

Zemējums M250 vai M400 vai MM600 vai MM900 vai MM1200 vai MM1500 vai MM400AD vai MBX

vai MXS 250 vai MXS 400 vai MXS 600 vai BOX 100L vai BOX 150L vai MBX XS

vai

Multibumper

kura sērijas numurs ir:

lūdzam augšējā lodziņā ierakstīt sērijas numuru, kas atrodas uz iekārtas identifikācijas plāksnītes.

sērijas numuru sarakstā ir no **49999 11 001** līdz **499999 24 365**,

un atbilst "Mašīnu" direktīvai 2006/42/CE

(un atbilst arī 2010. gada maija NF EN 12525 + A2 standartam).

M-extend France SAS, 19 rue de Rennes à Acigné (35690) ir saņēmis atļauju apkopot tehnisko dokumentāciju.

Asiņjē (Acigné), 2024. gada 17. janvāris.

B. Gauchenot
Rīkotājdirektors



M-extend France SAS
19, rue de Rennes
B.P. 83221
FR-35690 ACIGNÉ
Email : contact@m-x.eu
Web : www.m-x.eu